



Postavení žen v české vědě a aktivity na jejich podporu.

Monitorovací zpráva za rok 2008

Hana Tenglerová





Postavení žen v české vědě a aktivity na jejich podporu
Monitorovací zpráva za rok 2008

Hana Tenglerová

Tato zpráva vznikla v rámci projektu Národní kontaktní centrum – ženy a věda (<http://www.zenyaveda.cz>), které působí v rámci Sociologického ústavu AV ČR, v.v.i., a je financováno Ministerstvem školství, mládeže a tělovýchovy ČR v rámci projektu EUPRO (OK 08007). Publikace byla vydána za podpory výzkumného záměru Sociologického ústavu AV ČR, v.v.i., „Sociologická analýza dlouhodobých sociálních procesů v české společnosti v kontextu evropských integračních politik, rozvoje znalostní společnosti, lidského, sociálního a kulturního kapitálu“, č. AV0Z70280505.





Obsah

ÚVOD	9
POSTAVENÍ VĚDKYŇ (A VĚDCŮ) V ČR: STATISTICKÝ PŘEHLED	10
Osoby zaměstnané ve výzkumu a vývoji	11
Výzkumnice a výzkumníci v sektorech provádění výzkumné činnosti	13
Výzkumnice a výzkumníci ve vědních oblastech	15
Výdaje na výzkum a vývoj a jejich distribuce mezi výzkumníky a výzkumnice	18
Kvalifikační struktura výzkumnic a výzkumníků podle vědních oblastí: vládní sektor a sektor vyššího a vysokého školství	22
Ženy a muži v rozhodovacích a vedoucích pozicích české vědy	32
Ceny, medaile, prémie: veřejná finanční i nefinanční ocenění kvalitní vědecké práce výzkumnic a výzkumníků	37
Postavení žen v české vědě: shrnutí statistického přehledu	40
AKTIVITY NA PODPORU ŽEN V ČESKÉ VĚDĚ V ROCE 2008	41
Služby péče o děti na akademické půdě	41
Podpůrné projekty a aktivistické výzkumy	42
Veřejné uznání a zviditelnění vědkyň	43
Dostupnost a zveřejňování genderově segregovaných statistik ve VaV	44
Institucionální opora tématu	44
POSTAVENÍ ŽEN VE VĚDĚ A GENDEROVÁ ROVNOST V AGENDĚ VĚDNÍCH A VÝZKUMNÝCH INSTITUCÍ	45
Genderová rovnost ve vědních politikách	45
Podpora vědkyň a genderové rovnosti na univerzitách, vysokých školách a v AV ČR	45
ZÁVĚR	47
SEZNAM LITERATURY A POUŽITÝCH ZDROJŮ	48



ÚVOD

Genderová rovnost¹ ve vědě je téma, kterým se Národní kontaktní centrum – ženy a věda (Centrum) zabývá od počátku svého vzniku v roce 2001. Jedna z dlouhodobých aktivit Centra je vedena snahou informovat o postavení žen ve vědě zástupce a zástupkyně institucí, které vědu – či chcete-li výzkum a vývoj – provozují nebo určují pravidla jejího provozu. Cílem není jen poukázat na problémy, s nimiž se vědkyně (a někteří vědci) potýkají, ale také podnítit vznik širší debaty o genderové rovnosti ve vědě a motivovat instituce, aby přijímaly opatření, která prosazení genderové rovnosti podpoří.

Zpráva, kterou máte před sebou, je součástí těchto snah. Obsahuje informace o postavení žen a mužů v české vědě ve formě statistického přehledu, výčet aktivit, které mají za cíl genderovou rovnost ve vědě podpořit, a také stručnou reflexi toho, jak téma postavení žen a genderové rovnosti na obecné rovině vnímají zástupci a zástupkyně vědeckých institucí a státních orgánů.

Dostupná data ukazují, že se zastoupení žen mezi výzkumnými pracovníky nijak nezvyšuje, posledních sedm let naopak podíl žen stagnuje kolem hodnoty 25 %. Překonání obtíží spojených se vstupem žen do vědy ale nestačí. Data dokládají, že vědkyně také méně často než vědci postupují v kvalifikační hierarchii a dostávají se do rozhodovacích pozic vědeckých institucí a že se koncentrují v oblastech, kam plyne méně finančních prostředků.

Odpověď na to, jaké překážky na cestě genderové rovnosti stojí a jak působí, by měl přinést především další výzkum. O některých projektech, které se těmito otázkami v současnosti zabývají, bude mimo jiné zmínka v druhé části Zprávy, která je koncipovaná jako přehled příkladů dobré praxe, příkladů aktivit na podporu žen ve vědě. Jakkoli jsou tyto iniciativy významné, mají dílčí charakter a jejich počet a záběr se omezuje na konkrétní oblast nebo aspekt genderové rovnosti. Genderový mainstreaming² jako strategie, jejímž cílem je prosazování genderové rovnosti ve všech aktivitách institucí, zatím oblast výzkumu a vývoje ani státní orgány, které mají výzkum a vývoj v kompetenci, nezasáhl.

Genderová ne/rovnost je velmi komplexní jev a tato Zpráva si neklade za cíl být zevrubnou analýzou postavení vědkyň nebo stavu genderové ne/rovnosti v české vědě. Zaměřuje se na vybrané aspekty, kterými lze tuto problematiku uchopit, a je spíše popisnou než analytickou prací. Přestože nelze klást rovnítko mezi genderovou rovností a početní zastoupení žen a mužů ve vědě nebo v rozhodovacích pozicích, statistiky představují významný informační zdroj, neboť indikují stav a zejména vývoj situace v dlouhodobé perspektivě. Z širšího pohledu také dávají zprávu o stavu celé společnosti.

Věda není od společnosti oddělená, je její součástí a zvýšení genderové rovnosti ve vědě musí být nutně provázáno také změnami v celé společnosti. Role vědy je v tomto procesu zcela zásadní. Může tyto změny iniciovat a také zesílit jejich intenzitu, třeba i tím, že půjde příkladem.

Hana Tenglerová

1 Rada Evropy definuje genderovou rovnost jako: „...stejnou viditelnost, vliv a participaci obou pohlaví ve všech sférách veřejného a soukromého života. Genderová rovnost je opakem genderové nerovnosti, nikoli genderových rozdílů.“ Zdroj: http://www.coe.int/t/e/human_rights/equality/.

2 OSN definuje genderový mainstreaming jako strategii, která aplikuje hledisko genderové rovnosti při tvorbě a implementaci všech aktivit instituce. Genderový mainstreaming má být doplněn cílenými aktivitami na podporu genderové rovnosti a žen, zejména v případech přetrvávající diskriminace a/nebo nerovnosti mezi ženami a muži. Zdroj: <http://www.un.org/womenwatch/osagi/gendermainstreaming.htm>.

POSTAVENÍ VĚDKYŇ (A VĚDCŮ) V ČR: STATISTICKÝ PŘEHLED

Cílem následujícího statistického přehledu je poskytnout informace o zastoupení žen a mužů v oblasti výzkumu a vývoje. První část představuje obecná data o zastoupení žen a mužů mezi osobami zaměstnanými ve výzkumu a vývoji, mezi výzkumnými pracovníky v jednotlivých sektorech provádění výzkumné činnosti a podle vědních oblastí. Koncentrace žen a mužů v určitých oblastech a sektorech (tzv. horizontální segregace) má za následek mimo jiné nerovnou distribuci finančních prostředků ve výzkumu a vývoji. Přehled o nerovnostech, kterým vědkyně čelí, nabízí v jedné z kapitol indikátor hrnce medu (tzv. honeypot indicator), který popisuje, o kolik procent výdajů přicházejí ženy v důsledku toho, že se soustřeďují právě v oborech a sektorech, kam proudí méně finančních prostředků. Vertikální segregaci, tj. koncentraci žen v hierarchicky nižších pozicích, zase dokládají data popisující kvalifikační strukturu výzkumníků a výzkumnic v jednotlivých vědních oborech a také statistiky o zastoupení žen v rozhodovacích pozicích vědy.

Hlavním informačním zdrojem statistického přehledu jsou Ukazatele výzkumu a vývoje, které publikuje Český statistický úřad (ČSÚ),³ a také data dostupná na internetových stránkách Eurostatu.⁴ Statistiky o zastoupení žen v rozhodovacích pozicích a mezi laureáty cen a ocenění byly shromážděny na základě údajů z internetových stránek institucí nebo jejich výročních zpráv. Dostupnost genderově segregovaných statistik se v posledních letech zejména díky ČSÚ významně zvyšuje, pouze některá z těchto dat ale umožňují sledovat situaci v dlouhodobější perspektivě. Nejstarší údaje, které jsou v přehledu představeny, pocházejí z roku 2001. Údaje o kvalifikaci výzkumnic a výzkumníků jsou k dispozici teprve od roku 2005.

Kompatibilita dat, která sbírají a zveřejňují ČSÚ a Ústav pro informace ve vzdělávání (ÚIV), je různá. Současná klasifikace studijních oborů a programů například nenavazuje na členění vědních oblastí, což znemožňuje porovnání vývoje podílu žen mezi studujícími a absolventy s podíly výzkumnic v konkrétní vědní oblasti. ÚIV také na rozdíl od ČSÚ dosud nesbírá údaje o akademických pracovnících podle osob přepočtených na celé úvazky věnované výzkumným a vývojovým činnostem (zkr. FTE). Údaje jak v přepočtených osobách na celé úvazky, tak ve fyzických osobách (zkr. HC) jsou významné. Řada výzkumníků a výzkumnic se vědecké práci věnuje na částečné úvazky a údaje o počtech osob, které pracují ve výzkumu a vývoji nebo na pozici výzkumnice/výzkumníka, jsou zkreslující. Proto zejména první část přehledu pracuje s údaji, které přepočítávají osoby s částečnými úvazky na osoby s plnými úvazky. V případě statistik o dosažené kvalifikaci, počtech oceněných osob a osobách v rozhodovacích pozicích jsou naopak uváděny počty fyzických osob.

Statistický přehled přebírá kategorie a slovník termínů a obrátů, které používá ČSÚ (např. výzkum a vývoj, zkr. VaV, nebo výzkumník). V tabulkách se také pracuje s generickým maskulinem, které označuje skupiny osob, v nichž jsou zastoupeny ženy i muži. Z důvodu úspory prostoru a přehlednosti tabulek je přejet způsob prezentace dat, který odlišuje celkové počty (podíly) osob a počty (podíly) žen z celkového množství osob.

3 ČSÚ. 2002. Ukazatele výzkumu a vývoje za rok 2001. [online]. Dostupné z http://www.czso.cz/csu/2002edicniplan.nsf/publ/9601-02-2000_2001; ČSÚ. 2004. Ukazatele výzkumu a vývoje za rok 2003. [online]. Dostupné z http://www.czso.cz/csu/2004edicniplan.nsf/publ/9601-04-za_rok_2003; ČSÚ. 2006. Ukazatele výzkumu a vývoje za rok 2005. [online]. Dostupné z http://www.czso.cz/csu/2006edicniplan.nsf/publ/9601-06-za_rok_2005; ČSÚ. 2008. Ukazatele výzkumu a vývoje za rok 2007. [online]. Dostupné z <http://www.czso.cz/csu/2008edicniplan.nsf/p/9601-08>.

4 <http://epp.eurostat.ec.europa.eu/>.

Osoby zaměstnané ve výzkumu a vývoji

V České republice pracovalo v roce 2007 v oblasti výzkumu a vývoje celkem 49 192 osob, ženy z toho tvořily 31,8 %. Tabulka 1 ukazuje, že se jejich podíl nijak významně nemění, dokonce od roku 2001 mírně poklesl. Celkový počet osob, které pracují ve výzkumu a vývoji, se přitom mezi roky 2001 a 2007 zvýšil o 88,4 %.

Tab. 1: Osoby zaměstnané ve VaV v letech 2001, 2006 a 2007 (v FTE)

	2001			2006			2007		
	celkem	z toho žen	% žen	celkem	z toho žen	% žen	celkem	z toho žen	% žen
osoby zaměstnané ve VaV	26 107	8 699	33,3	47 729	15 055	31,5	49 192	15 650	31,8

Zdroj: ČSÚ 2002, 2008.

Zastoupení žen mezi zaměstnanci výzkumu a vývoje je v ČR ve srovnání s novými členskými státy EU výrazně nižší. Podle Eurostatu zaměstnávalo Lotyšsko v roce 2005 49,8 % žen, Litva 48,5 %, Rumunsko 46,2 % a Chorvatsko 45,6 %. ČR byla v roce 2005 z hlediska zastoupení žen, které pracovaly ve výzkumu a vývoji, až na 22. místě v pořadí všech zemí EU.⁵

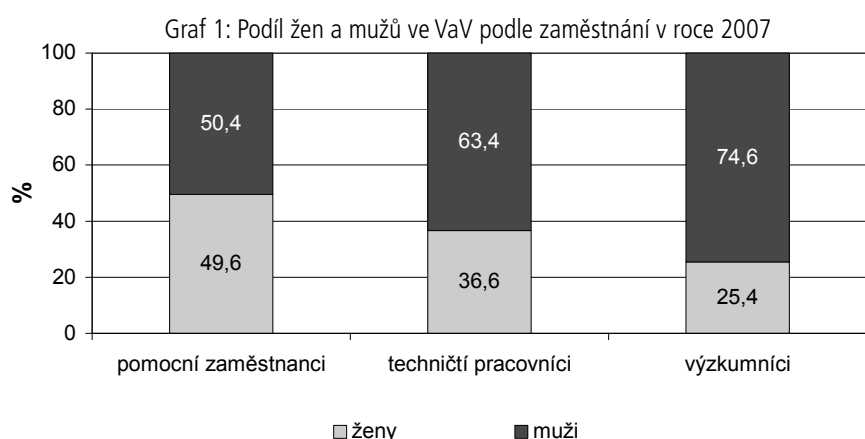
Podrobnější informace o postavení žen poskytují data, která rozlišují osoby podle typu zaměstnání. ČSÚ pracuje se třemi zaměstnaneckými skupinami – výzkumní pracovníci, techničtí pracovníci a pomocní zaměstnanci. První skupina jsou osoby, které se zabývají koncepcí nebo tvorbou nových znalostí, výrobků či metod nebo takové projekty řídí. Techničtí pracovníci pracují na vědeckých a technických úkolech, aplikují koncepty a provozní metody. Pomocní pracovníci jsou administrativní síly a řemeslníci, kteří se podílejí na výzkumných činnostech.

Tab. 2: Osoby ve VaV podle zaměstnání v letech 2001, 2006 a 2007 (v FTE)

	2001				2006				2007			
	celkem	%	z toho žen	% žen	celkem	%	z toho žen	% žen	celkem	%	z toho žen	% žen
výzkumníci	14 987	57,4	3 853	25,7	26 267	55	6 652	25,3	27 878	56,7	7 093	25,4
techničtí pracovníci	8 109	31,1	3 447	42,5	15 840	33,2	5 672	35,8	15 430	31,3	5 641	36,6
pomocní zaměstnanci	3 011	11,5	1 399	46,5	5 622	11,8	2 731	48,6	5 883	12	2 916	49,6

Zdroj: ČSÚ 2002, 2008.

Statisticky nejvýznamnější skupinou, která bude středem pozornosti i v další části přehledu, jsou osoby na pozici výzkumnice/výzkumník. Rozdíl mezi zastoupením žen a mužů je přitom ze všech zaměstnaneckých skupin nejvyšší právě zde. Tabulka 2 ukazuje, že se podíl žen mezi výzkumníky drží od roku 2001 téměř na stejné úrovni. Ženy tvořily v roce 2001 25,7 % výzkumníků, o šest let později 25,3 % a v roce 2007 25,4 %. Průměrná hodnota v celé EU v roce 2006 činila 27,8 %. V sousedním Slovensku mezi výzkumníky působilo 42,1 % žen, v Polsku 38,4 %. V Litvě pracovalo 48,6 % výzkumnic; v Lotyšsku 46,4 %; a v Estonsku 40,4 %.⁶



Zdroj: ČSÚ 2008.

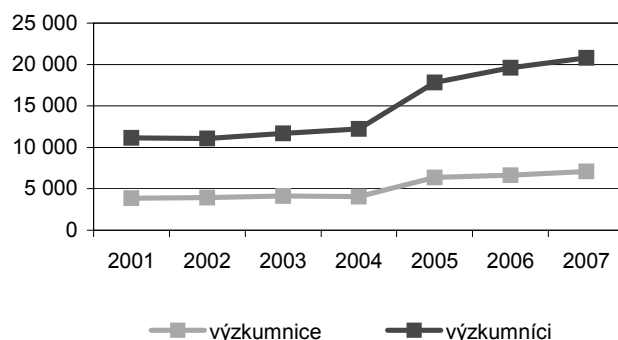
Graf 1 ukazuje, jak se lišilo zastoupení žen a mužů v jednotlivých zaměstnaneckých skupinách v roce 2007. Podíl žen klesá se zvyšující se prestiží a předpokládanou náročností vykonávaných prací. Zatímco zastoupení žen je mezi pomocnými zaměstnanci zhruba poloviční, v případě zaměstnanecké skupiny výzkumníků představují ženy pouhou čtvrtinu osob.

5 EUROSTAT 2008. Statistics in Focus R&D Expenditure and Personell. 91/2008. [online]. Dostupné z http://epp.eurostat.ec.europa.eu/cache/ITY_OFFPUB/KS-SF-08-091/EN/KS-SF-08-091-EN.PDF.

6 Vysoké zastoupení žen měly také Bulharsko 45,4 % a Rumunsko 43,7 %. Zdroj: <http://epp.eurostat.ec.europa.eu/>.

Celkový vývoj počtu výzkumníc a výzkumníků od roku 2001 do roku 2007 ukazuje graf 2. Až do roku 2004 rostl celkový počet osob v této pozici minimálně. Silný nárůst nastal v roce 2005 a od té doby – i když o něco méně intenzivně – počet výzkumníků a výzkumníc roste. Z grafu a také předchozího vyplývá, že nárůst počtu osob na pozici výzkumník/výzkumnice není doprovázen nárůstem podílu žen. Graf ukazuje, že prognóza vývoje není z hlediska vyrovnávání počtu žen a mužů nijak příznivá.

Graf 2: Počet výzkumníc a výzkumníků v letech 2001–2007 (v FTE)



Zdroj: ČSÚ 2002, 2004, 2006, 2008.

Shrnutí:

- Od roku 2001 výrazně narostl počet osob zaměstnaných ve výzkumu a vývoji. Podíl žen mezi nimi ale mírně klesl (z hodnoty 33,3 % v roce 2001 na 31,8 % v roce 2007). Ve srovnání s ostatními členskými státy EU ČR zaostává. V roce 2005 byla z hlediska zastoupení žen ve výzkumu a vývoji až na 22. místě. Například v pobaltských zemích je podíl žen ve výzkumu a vývoji téměř o 20 procentních bodů vyšší než v ČR.
- Trvale nejnižší podíl žen je mezi zaměstnaneckou skupinou výzkumníků, naopak nejvyšší zastoupení mají ženy v nekvalifikovaných pomocných profesích.
- Celkový počet výzkumníků od roku 2001 narostl o 86 %. Podíl žen v této zaměstnanecké skupině ale stagnuje kolem 25 % (25,7 % v roce 2001 a 25,4 % v roce 2007).

Výzkumnice a výzkumníci v sektorech provádění výzkumné činnosti

ČSÚ pro účely evidence počtu osob, které vykonávají výzkumnou činnost, rozlišuje celkem čtyři sektory: sektor podnikatelský, vládní sektor, sektor vyššího a vysokého školství a soukromý neziskový sektor. Tabulka 3 ukazuje, jak je který sektor významný z hlediska zaměstnávání osob pracujících na pozici výzkumník/výzkumnice.

Tab. 3: Osoby na pozici výzkumnice/výzkumník podle sektoru v letech 2001, 2006 a 2007 (v FTE)

	2001	%	2006	%	2007	%
podnikatelský sektor	5 753	38,4	11 290	43	12 497	44,8
vládní sektor	4 249	28,4	6 564	25	6 648	23,8
sektor vyššího a vysokého školství	4 837	32,3	8 352	31,8	8 664	31,1
neziskový sektor	148	1	61	0,2	69	0,2
celkem	14 987	100	26 267	100	27 878	100

Zdroj: ČSÚ 2002, 2008.

Stabilně největším zaměstnavatelem výzkumníků v ČR je podnikatelský sektor. Celkový podíl výzkumníků tu mezi roky 2001 a 2007 ještě stoupl, a to z hodnoty 38,4 % na 44,8 %. Počet výzkumníků v sektoru vyššího a vysokého školství také narostl a během let 2001–2007 se stal druhým největším z hlediska počtu výzkumníků. Státní sektor naopak zaostával a neziskový sektor je z hlediska počtu výzkumnice a výzkumníků téměř zanedbatelný. Pořadí sektorů je z hlediska zaměstnávání výzkumníků a výzkumnic v EU identické. V roce 2007 pracovalo 50 % výzkumníků v podnikatelském sektoru, 34,7 % v sektoru vyššího a vysokého školství a 13,9 % ve vládním sektoru.⁷

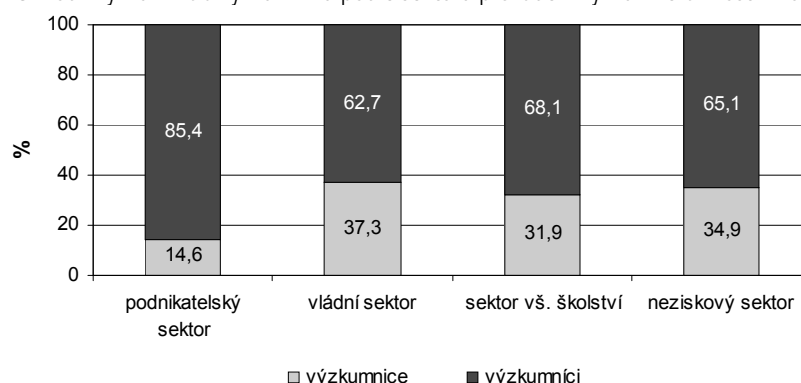
Tab. 4: Výzkumnice a výzkumníci podle sektoru provádění výzkumné činnosti v letech 2001, 2006 a 2007 (v FTE)

	2001			2006			2007		
	celkem	z toho žen	% žen	celkem	z toho žen	% žen	celkem	z toho žen	% žen
podnikatelský sektor	5 753	939	16,3	11 290	1 625	14,4	12 497	1 829	14,6
vládní sektor	4 837	1 553	32,1	6 564	2 330	35,5	6 648	2 478	37,3
sektor vyššího a vysokého školství	4 249	1 346	31,7	8 352	2 680	31,1	8 664	2 762	31,9
neziskový sektor	148	15	10,1	61	17	27,9	69	24	34,9

Zdroj: ČSÚ 2002, 2008.

Tabulka 4 ukazuje, že nejnižší zastoupení výzkumnic má právě sektor, který zaměstnává největší množství výzkumníků, tj. podnikatelský sektor. Ženy zde v roce 2007 tvořily pouze 14,6 %. Od roku 2001 přitom zastoupení žen v podnikatelském sektoru ještě mírně pokleslo. Sektor vyššího a vysokého školství zaměstnával v roce 2007 mezi výzkumníky 31,9 % žen, což je téměř identická hodnota jako v roce 2001. Nejvyšší podíl výzkumnic ze všech sektorů má vládní sektor. Zastoupení žen zde dosahuje v současnosti hodnoty 37,3 % a od roku 2001 se zvýšilo o 5,2 procentního bodu.

Graf 3: Podíl výzkumnic a výzkumníků podle sektoru provádění výzkumné činnosti v roce 2007



Zdroj: ČSÚ 2008.

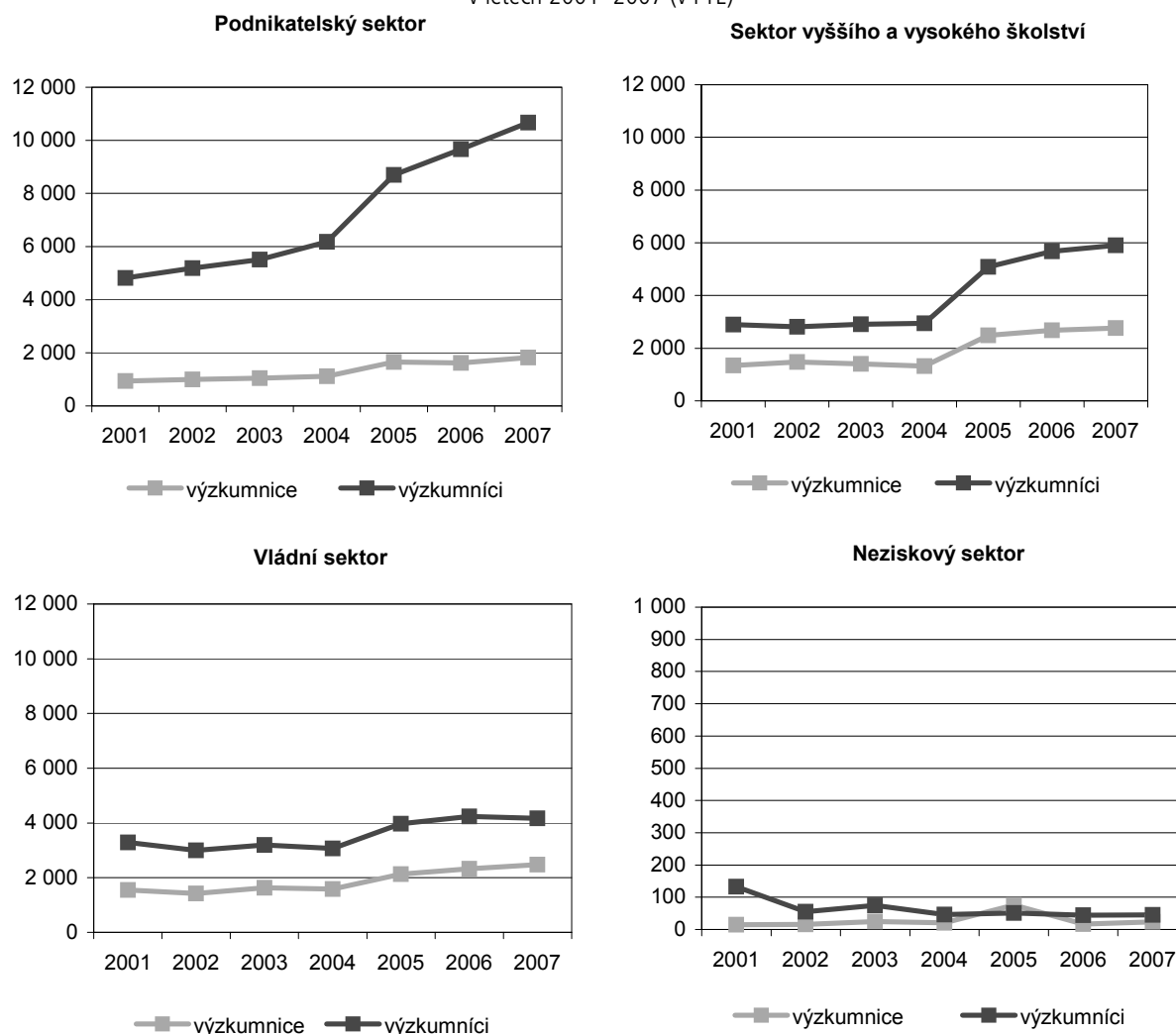
Zastoupení žen v sektorech provádění výzkumné činnosti v ČR se podle Eurostatu pohybuje pod průměrem EU v případě podnikatelského sektoru a sektoru vyššího a vysokého školství (18 % a 36 %). ČR podstatně zaostává za ostatními členskými státy střední a východní Evropy. Například na Slovensku v podnikatelském sektoru v roce 2006 pracovalo 32,7 % výzkumnic, v Polsku 26,4 % a v Maďarsku 23 %. Většina států ve střední a východní Evropě udávala také daleko vyšší než 40 % podíl žen ve vládním sektoru i sektoru vyššího a vysokého školství.⁸

⁷ Zdroj: <http://epp.eurostat.ec.europa.eu/>.

⁸ Vládní sektor: Slovensko 45 %, Polsko 41 %, Litva 51 %, Lotyšsko 57 %, Estonsko 60 %. Sektor vyššího a vysokého školství: EU 37 %, Estonsko 42 %, Lotyšsko 48 %, Litva 50 %, Maďarsko 36 %, Polsko 41 % a Slovensko 44 %. Zdroj: <http://epp.eurostat.ec.europa.eu/>.

Následující grafy ukazují celkový vývoj počtu výzkumníků a výzkumnic v ČR v sektorech provádění výzkumné činnosti za posledních sedm let.

Graf 4: Počet výzkumnic a výzkumníků podle sektoru provádění výzkumné činnosti v letech 2001–2007 (v FTE)



Zdroj: ČSÚ 2002, 2004, 2006 a 2008.

Grafy ukazují zvyšování počtu výzkumníků a výzkumnic zejména po roce 2004. Křivky popisující počty výzkumnic a výzkumníků se vzájemně vzdalují zejména v případě podnikatelského sektoru, ale také sektoru vyššího a vysokého školství. Grafy ukazují, že až na marginální neziskový sektor se počet žen v sektorech pohybuje přibližně kolem hodnoty 2000, naopak počty mužů se napříč sektory liší velmi podstatně.

Pokud srovnáme podíl osob, které v jednotlivých sektorech pracují, a poměr žen a mužů na pozici výzkumníka/výzkumnice, je patrné, že zastoupení výzkumnic je nejnižší a klesá v podnikatelském sektoru, kde pracuje nejvyšší počet výzkumníků v ČR a kde se počet osob v pozici výzkumníka každoročně zvyšuje. Naopak procentuální zastoupení žen roste ve vládním sektoru, který jako zaměstnavatel výzkumníků a výzkumnic ztrácí na významu. Zastoupením žen a mužů v sektorech v souvislosti s výší finančních prostředků, které do sektorů plynou, se bude zabývat jedna z následujících kapitol.

Shrnutí:

- Největší rozdíly v zastoupení žen a mužů najdeme v podnikatelském sektoru. Zastoupení žen v roce 2007 činilo pouhých 14,6 %. Podnikatelský sektor přitom zaměstnává vůbec největší počet osob zaměstnaných na pozici výzkumníka ze všech sektorů. Počet osob, které pracují na pozici výzkumníka, tu roste, podíl žen mezi nimi ale od roku 2001 mírně poklesl.
- Podíl žen v sektoru vyššího a vysokého školství činil v roce 2007 31,9 %, hodnota přitom od roku 2001 zůstává na stejné úrovni.
- Nejpříznivější zastoupení výzkumnic je ve vládním sektoru (37,3 %), zde také celkové zastoupení žen od roku 2001 roste.
- Zastoupení výzkumnic se pohybovalo pod průměrem EU zejména v případě podnikatelského sektoru a sektoru vyššího a vysokého školství, dvou nejvýznamnějších sektorů z hlediska zaměstnávání výzkumníků.

Výzkumnice a výzkumníci ve vědních oblastech

Vědní oblasti jsou podobně jako sektory provádění výzkumné činnosti vhodnou perspektivou pro sledování účasti obou pohlaví na tvorbě vědeckých znalostí. Charakter a také podmínky výzkumné práce se velmi podstatně liší obor od oboru. Proto je vhodné zaměřit se nejen na výzkum a vývoj jako celek, ale také na jednotlivé oblasti bádání. Cílem této části přehledu je ukázat, jak vypadala účast výzkumnic a výzkumníků v jednotlivých vědních oblastech v roce 2007 a jak se podle dostupných dat vyvíjela až do současnosti. Rozložení populace výzkumníků a výzkumnic z hlediska vědních oblastí popisuje tabulka 5.

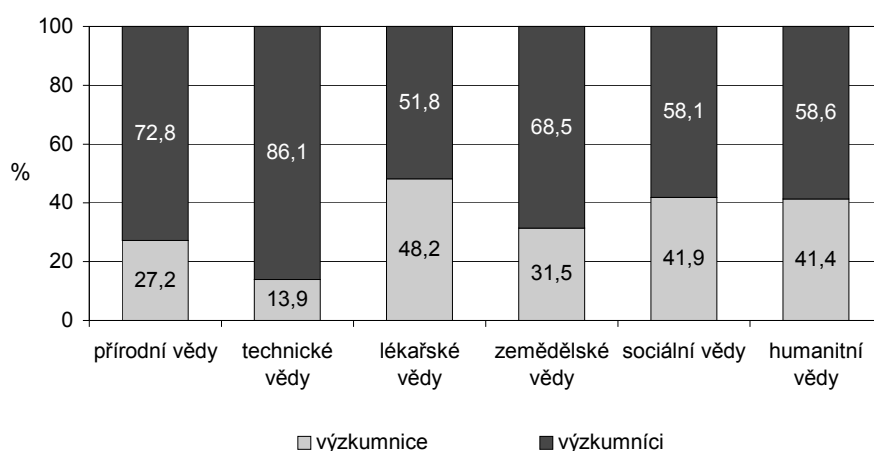
Tab. 5: Osoby na pozici výzkumnice/výzkumník ve vědních oblastech v roce 2001, 2006 a 2007 (v FTE)

	2001		2006		2007	
	celkem	%	celkem	%	celkem	%
přírodní vědy	4 169	27,8	7 163	27,3	6 931	24,9
technické vědy	7 015	46,8	11 356	43,2	13 171	47,2
lékařské vědy	1 069	7,1	2 494	9,5	2 623	9,4
zemědělské vědy	913	6,1	1 474	5,6	1 585	5,7
sociální vědy	410	2,7	2 060	7,8	1 900	6,8
humanitní vědy	1 411	9,4	1 720	6,5	1 668	6,0

Zdroj: ČSÚ 2002, 2008.

Nejvíce osob pracovalo v roce 2007 v technických vědách (47,2 %). S velkým odstupem je následují přírodní (24,9 %) a lékařské vědy (9,4 %). V zemědělských, sociálních a humanitních vědách pracovalo kolem 6 % výzkumníků. Od roku 2001 posílily především lékařské a sociální vědy, naopak pokles podílu výzkumníků zaznamenaly přírodní a zemědělské vědy.

Graf 5: Podíl výzkumnic a výzkumníků ve vědních oborech oblastech v roce 2007 (v FTE)



Zdroj: ČSÚ 2008.

Ve všech vědních oblastech mají muži vyšší zastoupení než ženy. Rozdíly mezi obory jsou ale relativně velké. Nejpříznivější podíl žen a mužů je v lékařských vědách, kde vědkyně v roce 2007 tvořily 48,2 % výzkumníků. Naopak nejslabší zastoupení výzkumnic najdeme v technických vědách (13,9 %). Přírodní vědy mají druhý nejnižší podíl výzkumnic (27,2 %). Nízký podíl žen v těchto dvou oblastech je významný také proto, že výzkumníci a výzkumnice v přírodních a technických vědách tvoří dohromady 71,1 % celé populace výzkumníků v ČR (24,5 % a 46,6 %, viz tab. 5).

Výzkumnice v roce 2007 tvořily 41,9 % osob ve výzkumné profesi v sociálních, 41,4 % ve společenských a 39,4 % v zemědělských vědách. Tabulka 6 zachycuje údaje o počtech a zastoupení výzkumnic v letech 2001 a 2006.

Tab. 6: Výzkumnice a výzkumníci ve vědních oblastech v letech 2001, 2006 a 2007 (v FTE)

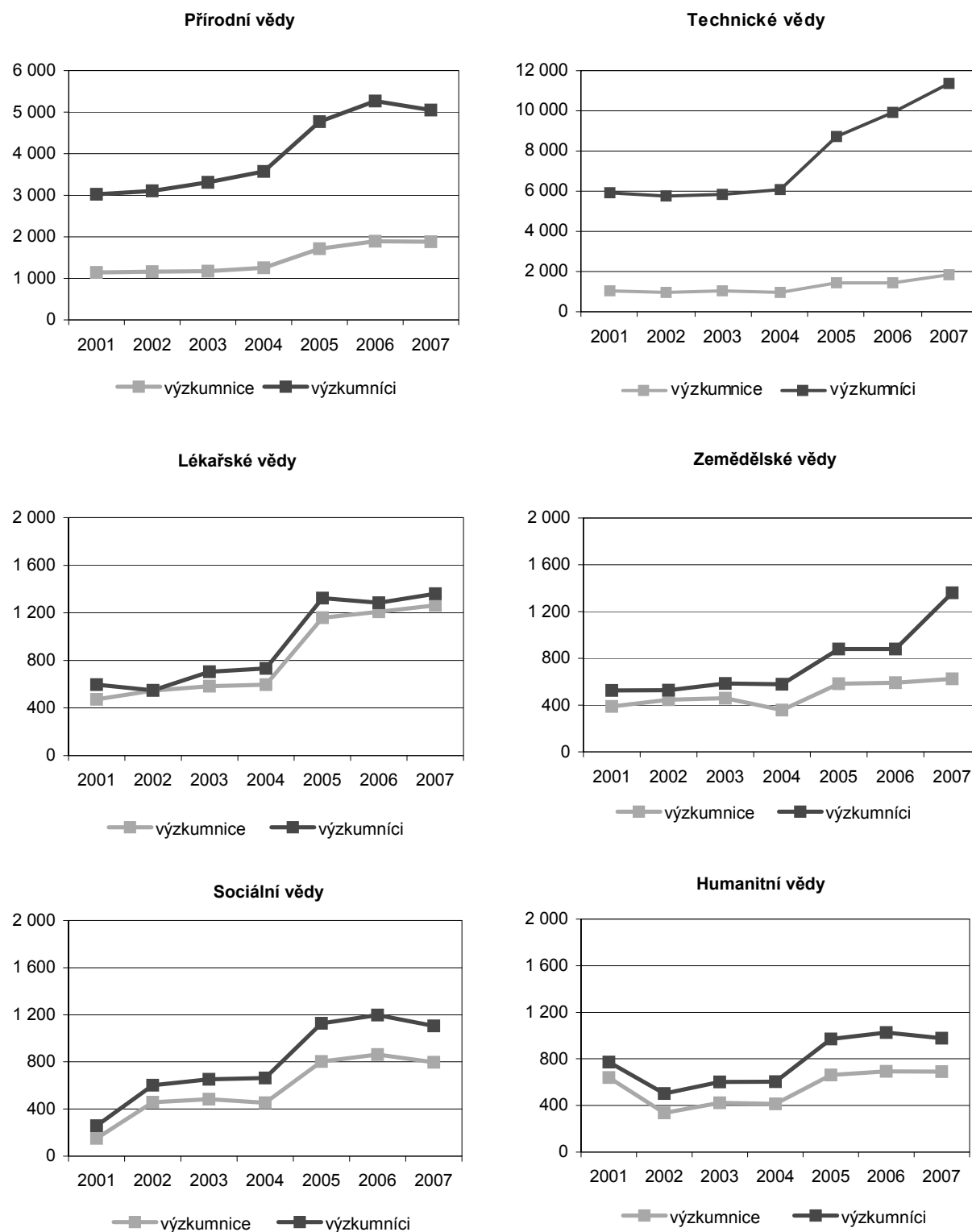
	2001			2006			2007		
	celkem	z toho žen	% žen	celkem	z toho žen	% žen	celkem	z toho žen	% žen
přírodní vědy	4 169	1 143	27,4	7 163	1 894	26,4	6 931	1 882	27,2
technické vědy	7 015	1 058	15,1	11 356	1 402	12,3	13 171	1 837	13,9
lékařské vědy	1 069	473	44,2	2 494	1 210	48,5	2 623	1 263	48,2
zemědělské vědy	913	388	42,5	1 474	592	40,2	1 585	624	39,4
sociální vědy	410	152	37,1	2 060	862	41,8	1 900	796	41,9
humanitní vědy	1 411	639	45,3	1 720	693	40,3	1 668	691	41,4

Zdroj: ČSÚ 2002, 2008.

Z tabulky vyplývá, že mezi rokem 2001 a 2007 se zvýšil podíl žen v sociálních vědách (o 4,8 procentního bodu) a také v lékařských vědách (o 4 procentní body). Od roku 2001 nejvíce poklesl podíl výzkumníc v zemědělských vědách, z 42,5 % na 39,4 %. Podíl žen v technických a přírodních vědách se nijak závažně nezměnil.

Graf 6 ukazuje celkový vývoj počtu výzkumníků a výzkumnic ve vědních oborech (z důvodu dobré viditelnosti mají první dva grafy odlišné měřítko).

Graf 6: Počet výzkumníků a výzkumnic ve vědních oborech 2001–2007 (v FTE)



Zdroj: ČSÚ 2002, 2004, 2006, 2008.

Ve všech vědních oblastech se ve sledovaném období celkově zvýšil počet osob, které pracují jako výzkumníci. Nejintenzivněji rostl počet výzkumníků a výzkumnic opět po roce 2004, a to zejména v přírodních, technických, lékařských a sociálních vědách. Křivky, které představují počty výzkumnic a výzkumníků, se od sebe nejvíce vzdalují v technických, přírodních a zemědělských vědách.

Shrnutí:

- Ve všech vědních oblastech v období 2001–2007 převažují výzkumníci nad výzkumnicemi.
- Mezi vědními oblastmi najdeme relativně velké rozdíly v zastoupení výzkumnic:
 - nejméně výzkumnic působí v technických vědách (v roce 2007 13,9 %);
 - v přírodních vědách činil podíl žen mezi výzkumníky 27,2 % (2007);
 - v zemědělských, sociálních a humanitních vědách pracovalo kolem 40 % žen v pozici výzkumnice (2007);
 - trvale nejpříznivější zastoupení žen najdeme v lékařských vědách (v roce 2007 48,2 %).
- Ve všech vědních oblastech narostl během sledovaného období celkový počet výzkumníků, podíl žen se přitom ve třech z šesti vědních oblastí snížil:
 - v technických, zemědělských a humanitních vědách podíl vědkyň od roku 2001 klesl;
 - k nárůstu podílu žen došlo v lékařských vědách, které byly již v roce 2001 oblastí s nejvyšším podílem vědkyň. Podíl výzkumnic vzrostl také v sociálních vědách.

Výdaje na výzkum a vývoj a jejich distribuce mezi výzkumníky a výzkumnice

Následující přehled podává informace o alokaci finančních prostředků mezi výzkumníky a výzkumnice podle sektorů provádění výzkumné činnosti a vědních oblastí a končí přehledem hodnot tzv. indikátorů hrnce medu (honeypot indicator). Indikátor hrnce medu ukazuje míru finančního znevýhodnění žen z pohledu horizontální segregace, tzn. různé míry zastoupení výzkumnice v sektorech a vědních oblastech. Předchozí dvě kapitoly ukázaly, že v českém výzkumu a vývoji panuje relativně vysoká míra horizontální segregace v podnikatelském sektoru pracuje 14,6 % žen, ve vládním sektoru 37,3 %; v technických vědách 13,9 % žen, zatímco v lékařských vědách 48,2 %). Dostupná mezinárodní data také ukazují, že míra horizontální segregace je ČR relativně vysoká.⁹

Tento text navazuje na statistický přehled Terezy Stöckelové a Marcely Linkové¹⁰ a také na expertní zprávu *Waste of Talents: Turning Private Struggles into a Public Issue* (zpráva Enwise),¹¹ kterou si nechala vypracovat Evropská komise a která jako první indikátor hrnce medu použila. Autorky zprávy Enwise pomocí tohoto nástroje ukázaly, že nejvyšší podíly žen v sektorech nebo oblastech výzkumné činnosti jsou provázeny nejnižšími výdaji v těchto sektorech, respektive oblastech. Což dokládá to, že muži tyto oblasti opouštějí, neboť již pro ně nejsou tak atraktivní.¹²

Výdaje v sektorech provádění výzkumné činnosti

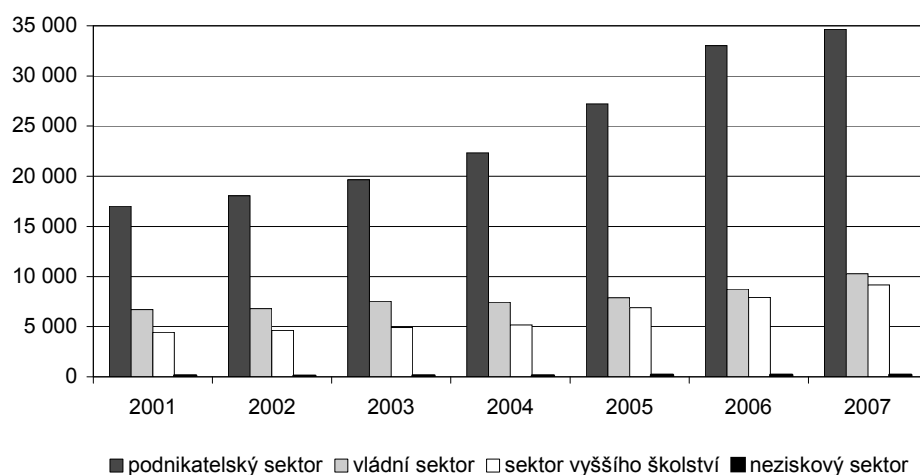
Tab. 7: Výdaje na VaV podle sektorů provádění výzkumné činnosti v letech 2001, 2006 a 2007 (v milionech Kč)

	2001		2006		2007		nárůst výdajů 2001–2007
	celkem	%	celkem	%	celkem	%	
podnikatelský sektor	17 052	60,1	33 023	66,2	34 648	63,8	18 766
vládní sektor	6 714	23,7	8 755	17,6	10 278	18,9	3 571
sektor vyššího a vysokého školství	4 437	15,7	7 918	15,9	9 158	16,9	5 394
neziskový sektor	134	0,5	204	0,4	199	0,4	65

Zdroj: ČSÚ 2002, 2004, 2006, 2008.

Z dat v tabulce vyplývá, že stabilně největší množství financí jde do podnikatelského sektoru, zde je také celkový nárůst výdajů nejvyšší. Hodnota z roku 2007 přitom dokonce mírně převyšuje průměr EU, který v témže roce dosáhl hodnoty 59 %.¹³ Mírně se zvýšil podíl finančních prostředků v sektoru vyššího a vysokého školství, naopak pokles zaznamenal vládní sektor. Následující graf ukazuje vývoj výdajů v sektorech provádění výzkumné činnosti od roku 2001.

Graf 7: Výdaje na VaV podle sektorů provádění výzkumné činnosti v letech 2001–2007 (v milionech)



Zdroj: ČSÚ 2002, 2004, 2006, 2008.

9 Zdroj: <http://epp.eurostat.ec.europa.eu/>.

10 Stöckelová, T., M. Linková 2007. Statistický přehled financování výzkumu a vývoje a ženy v AV ČR. Pp. 55–59 in M. Linková (ed.). *Transformace: Gender, věda a společnost*. Praha: Sociologický ústav AV ČR, v.v.i. Dále jen Stöckelová, Linková 2007.

11 Blagojevic, M., M. Bundule, A. Burkhart, M. Calloni, E. Ergma, J. Glover, D. Groó, H. Havelková, D. Mladenec, E. H. Oleksy, N. Sretenova, F. M. Tripsa, D. Velichová, A. Zvinkliene. 2003. *Waste of Talents: Turning Private Struggles into a Public Issue. Women and Science in the Enwise Countries*. Brussels: European Commission.

12 Tamtéž, s. 82.

13 Zdroj: <http://epp.eurostat.ec.europa.eu/>.

Graf 7 ukazuje převahu výdajů v podnikatelském sektoru, vládní sektor a sektor vyššího školství značně zaostávají. Neziskový sektor v tomto měřítku zcela vypadává. Připomeňme si, že největší rozdíly v zastoupení žen a mužů najdeme právě v podnikatelském sektoru, kde ženy v roce 2007 tvořily pouze 14,6 % výzkumníků. Jejich podíl zde navíc od roku 2001 klesá.

Výdaje ve vědních oblastech

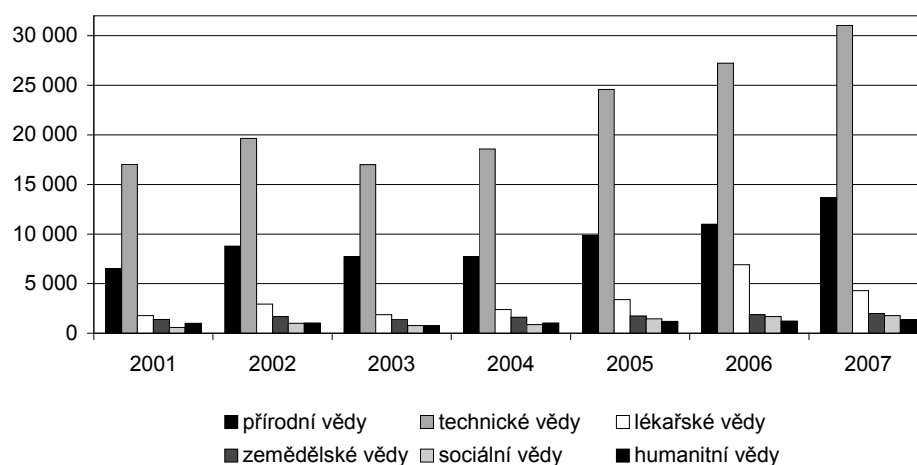
Tab. 8: Výdaje na VaV podle vědních oblastí v letech 2001, 2006 a 2007 (v milionech Kč)

	2001	%	2006	%	2007	%	nárůst výdajů 2001–2007
přírodní vědy	6 551	23,1	10 991	22	13 755	25,3	7 204
technické vědy	17 037	60,1	27 239	54,6	31 022	57,1	13 985
lékařské vědy	1 789	6,3	6 894	13,8	4 303	7,9	2 514
zemědělské vědy	1 399	4,9	1 867	3,7	1 988	3,7	589
sociální vědy	566	2	1 683	3,4	1 781	3,3	1 215
humanitní vědy	995	3,5	1 225	2,5	1 434	2,6	439

Zdroj: ČSÚ 2002, 2004, 2006, 2008.

Nejvyšší suma výdajů jde do technických věd (57,1 % v roce 2007), které následují vědy přírodní, kam jde čtvrtina všech výdajů. Dohromady sem tedy přichází 82,4 % výdajů. Zastoupení žen je v těchto dvou oblastech nejnižší.

Graf 8: Výdaje na VaV podle vědních oblastí v letech 2001–2007 (v milionech)



Zdroj: ČSÚ 2002, 2004, 2006, 2008.

Graf ukazuje, že většina výdajů jde do technických a přírodních věd. Z hlediska dalšího výkladu je zajímavý intenzivní nárůst výdajů v lékařských vědách v roce 2006 a jeho opětovný pokles v dalším roce. Z výše uvedeného vyplývá, že podíl žen je nejnižší v sektorech a vědních oblastech, do nichž jde nejvyšší množství finančních prostředků, tj. do podnikatelského sektoru a do technických a přírodních věd.

Indikátor hrnce medu pro sektory provádění výzkumné činnosti a vědní oblasti

Jak bylo řečeno výše, indikátor hrnce medu představuje hodnotu, která dává do souvislosti podíly výzkumníků v sektorech, resp. vědních oblastech, a výdaje na tyto sektory, resp. oblasti. Indikátor vyjadřuje poměr mezi skutečnými a očekávanými výdaji pro ženy. Očekávané výdaje jsou finance, které by připadly ženám v případě jejich rovnoměrného zastoupení v sektorech, resp. vědních oblastech. Indikátor hrnce medu vyjadřuje následující vzorec:¹⁴

$$H = \frac{\{(O \times O_i) - E \times E_p\} \times 100}{E \times E_p}$$

kde

H = indikátor hrnce medu ; E = celkové výdaje VaV ; E_p = celkové procento výzkumníků ; O = celkové výdaje v každém sektoru, resp. vědní oblasti ; O_i = procento žen v každém sektoru, resp. vědní oblasti.

14 Převzato z Stöckelová, Linková 2007.

Výsledná hodnota ukazuje, o kolik procent méně výdajů připadá na ženy v důsledku jejich koncentrace v sektorech nebo vědních oblastech, kam plyne méně finančních prostředků. Výsledky, které překračují hodnotu + - 10 %, představují podle expertek a expertů Evropské komise významné zvýhodnění či znevýhodnění žen.¹⁵

Tab. 9: Indikátor hrnce medu pro sektory a vědní oblasti v letech 2001, 2006 a 2007

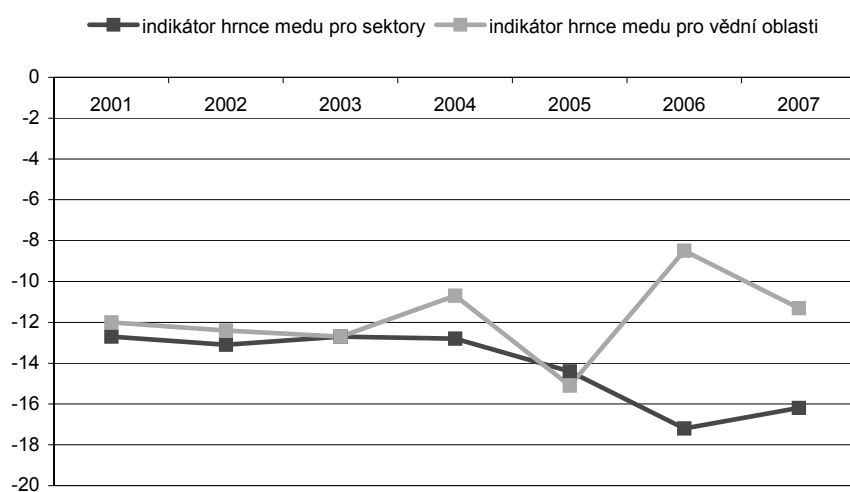
	2001	2006	2007	medián 2001–2007	průměr 2001–2007
sektory	-12,7 %	-17,2 %	-16,2 %	-13,1 %	-14,2 %
vědní oblasti	-12 %	-8,5 %	-11,3 %	-12 %	-11,8 %

Zdroj: ČSÚ 2002, 2004, 2006, 2008. Výpočet autorka.

Z dat uvedených v tabulce především vyplývá, že ženy přicházejí o výdaje na hlavu jak z hlediska sektorů, tak vědních oborů. Až na jednu výjimku překračují všechny hodnoty hranici -10 %, která ukazuje vysokou míru znevýhodnění žen. Ženy mezi roky 2001 a 2007 ztrácely průměrně 14,2 %, resp. 11,8 % výdajů, které připadaly na sektory, resp. vědní oblasti.

Nerovnost ve výdajích, které připadnou na výzkumnice, je vyšší v sektorech provádění výzkumné činnosti. Tabulka 9 ukazuje, že se za poslední dva roky tato nerovnost ještě zvýšila. Hodnoty ve vědních oblastech jsou naopak o něco nižší. Graf 9 ukazuje celkový vývoj hodnot indikátorů ve sledovaném období.

Graf 9: Indikátory hrnce medu v sektorech provádění výzkumné činnosti a vědních oblastech



Zdroj: ČSÚ 2002, 2004, 2006, 2008. Výpočet autorka.

Tab. 10: Indikátor hrnce medu v letech 2001–2007

	2001	2002	2003	2004	2005	2006	2007	medián 2001–2007	průměr 2001–2007
sektory	-12,7 %	-13,1 %	-12,7 %	-12,8 %	-14,4 %	-17,2 %	-16,2 %	-13,1 %	-14,2 %
vědní oblasti	-12 %	-12,4 %	-12,7 %	-10,7 %	-15,1 %	-8,5 %	-11,3 %	-12 %	-11,8 %

Zdroj: ČSÚ 2002, 2004, 2006, 2008. Výpočet autorka.

Hodnoty obou indikátorů se vyvíjely do roku 2005 přibližně shodně. Od roku 2005, resp. 2006, se hodnoty liší. Výdaje na podnikatelský sektor se mezi rokem 2005 a 2006 zvýšily o 5,8 miliard, podíl žen zde ale klesl na 12,3 %. Výsledkem je zvýšení záporné hodnoty indikátoru hrnce medu podle sektorů (tmavá křivka) na -17,2 %. Pokles ztrát ve výdajích na výzkumnice ve vědních oblastech (světlá křivka) je dán značným navýšením finančních výdajů na lékařské vědy (srov. tab. 8), kde je podíl žen vůbec nejvyšší ze všech vědních oblastí (srov. tab. 6). Výdaje na výzkum a vývoj v lékařských vědách se od předcházejícího roku zvýšily o 3,5 miliardy. Graf také ukazuje, že následující rok tato tendence v případě obou indikátorů značně oslabuje a hodnoty mají tendenci se vracet k hodnotám z roku 2005. Celkově je nutné konstatovat, že míra horizontální segregace je vysoká jak v sektorech provádění výzkumné činnosti, tak ve vědních oblastech; jedním z jejích dopadů je nerovná distribuce finančních prostředků mezi výzkumnice a výzkumníky.

15 Stöckelová, Linková 2007, s. 57.

Shrnutí:

- Přehled ukázal, že nejvíc finančních prostředků jde do vědních oblastí a sektorů provádění výzkumné činnosti, kde je zastoupení žen nejnižší. Podíl žen je nejnižší v podnikatelském sektoru (v roce 2007 14,6 %) a technických vědách (v roce 2007 13,9 %). Do podnikatelského sektoru a technických věd jde přitom víc než 60 % výdajů na výzkum a vývoj.
- Vysokou míru horizontální segregace a její dopady dokládají oba indikátory hrnce medu. Jejich hodnoty ukazují mezi roky 2001 a 2007 v průměru $-14,2$ % pro sektory a $-11,8$ % pro vědní obory. Tyto hodnoty indikují vysokou míru znevýhodnění výzkumníc.

Kvalifikační struktura výzkumníc a výzkumníků podle vědních oblastí: vládní sektor a sektor vyššího a vysokého školství

Následující přehled se zaměřuje na podíl žen a mužů v kvalifikačních stupních podle oborů. Data o dosažené kvalifikaci podle oborů, která evidují také počty osob v akademických hodnostech, jsou dostupná pro sektor vyššího a vysokého školství a vládní sektor od roku 2005. Údaje jsou – na rozdíl od předchozího – uváděny ve fyzických osobách (zkr. HC).

Výzkumnice a výzkumníci v přírodních vědách

Tabulka 11 poskytuje přehled o podílech výzkumníků v přírodních vědách podle sektorů. Ukazuje zejména, jaký je podíl výzkumníků v sektoru vysokého školství a vládním sektoru dohromady.

Tab. 11: Výzkumníci v přírodních vědách podle sektoru provádění výzkumné činnosti v letech 2005, 2006 a 2007 (v HC)

	2005		2006		2007	
	celkem	%	celkem	%	celkem	%
podnikatelský sektor	2 619	30,8	2 537	27,9	2 688	30,1
sektor vyššího a vysokého školství	1 966	23,1	2 457	27,0	1 933	21,6
vládní sektor	3 890	45,8	4 076	44,9	4 297	48,1
neziskový sektor	22	0,3	18	0,2	18	0,2
sektor vyššího a vysokého školství + vládní sektor	5 856	68,9	6 533	71,9	6 230	69,7

Zdroj: ČSÚ 2006, 2008.

V roce 2007 zaměstnávaly vládní sektor a sektor vyššího a vysokého školství celkem 6 230 osob, tj. 69,7 % výzkumníc a výzkumníků v oblasti přírodních věd. Od roku 2005 se přitom podíl výzkumníků v obou sektorech pohybuje v blízkosti hodnoty 70 %. Těto populace se tedy týká následující přehled.

Tabulka 12 představuje zastoupení výzkumníc a výzkumníků v jednotlivých kvalifikačních stupních, včetně akademických hodností profesor/profesorka a docent/docentka.

Tab. 12: Výzkumnice a výzkumníci v přírodních vědách podle kvalifikace v letech 2005, 2006 a 2007 (v HC)

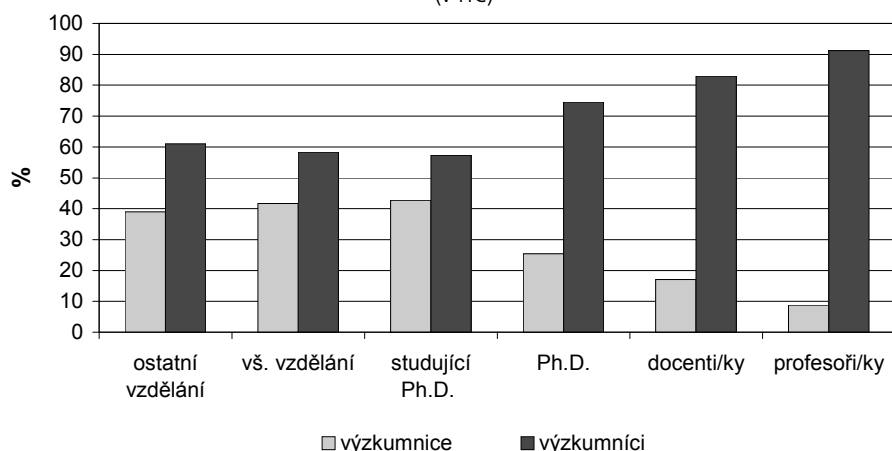
	2005				2006				2007			
	celkem	%	z toho žen	% žen	celkem	%	z toho žen	% žen	celkem	%	z toho žen	% žen
profesoři	336	5,7	36	10,7	424	6,5	36	8,5	388	6,2	34	8,8
docenti	532	9,1	98	18,4	726	11,1	126	17,4	597	9,6	102	17,1
výzkumníci s Ph.D.	2 168	37,0	593	27,4	2 417	37,0	642	26,6	2 405	38,6	613	25,5
výzkumníci v doktorském studiu	1 002	17,1	404	40,3	1 149	17,6	449	39,1	1 128	18,1	482	42,7
výzkumníci s VŠ vzděláním	1 645	28,1	655	39,8	1 682	25,7	683	40,6	1 571	25,2	654	41,6
výzkumníci s ost. vzděláním	173	3,0	77	44,5	135	2,1	49	36,3	141	2,3	55	39

Zdroj: ČSÚ 2006, 2008.

Podíl žen mezi výzkumníky s nejvyšší kvalifikací je v přírodních vědách velmi nízký a dokonce mírně klesá. Zastoupení žen mezi profesorkami činilo v roce 2008 8,8 %, podíl docentek byl 17,1 %. Výzkumnice s doktorským titulem představovaly 25,5 %. Zastoupení žen se ve všech těchto kategoriích od roku 2005 mírně snížilo.

O poznání vyšší zastoupení výzkumníc najdeme v kvalifikační skupině výzkumníků v doktorském studiu. V roce 2007 tu byl podíl žen nejvyrovnanější ze všech kvalifikačních skupin vůbec, dosáhl hodnoty 42,7 %. Podobný podíl měly i výzkumnice s vysokoškolským vzděláním, ty v počtu 654 představovaly 41,6 % všech výzkumníků s vysokoškolským titulem. Následující graf popisuje průběh typické akademické kariéry v přírodních vědách v roce 2007.

Graf 10: Podíl žen a mužů během typické kariérní dráhy v přírodních vědách ve vládním sektoru a sektoru vyššího a vysokého školství v roce 2007 (v HC)



Zdroj: ČSÚ 2008.

Zastoupení výzkumnic se ve třech nejnižších kvalifikačních stupních liší velmi málo, pohybuje se kolem 40 %. Podíl žen dokonce až ke kvalifikační skupině výzkumnic v doktorském studiu mírně stoupá. Nejvýraznější propad mezi podíly výzkumnic v sousedících kvalifikačních stupních najdeme mezi výzkumnicemi s doktorským studiem a výzkumnicemi s doktorským vzděláním. Rozdíl činí 17,2 procentního bodu. Mezi dalšími kvalifikačními stupni zastoupení žen klesá stejným tempem. Pokles činí 8,4 procentního bodu mezi výzkumnicemi s doktorským vzděláním a docentkami a 8,5 procentního bodu mezi kvalifikační skupinou docentek a profesorek.

Z uvedeného vyplývá, že po získání doktorského titulu se dalšímu působení ve vědě věnuje výrazně méně žen než během doktorského studia. Postup výzkumnic do kvalifikační skupiny výzkumníků s doktorátem je v rámci celé kvalifikační dráhy v přírodních vědách pro ženy nejobtížnější. Naopak v dalších kvalifikačních stupních již tak silné ztráty v zastoupení žen nenajdeme.

Výzkumnice a výzkumníci v technických vědách

V technických vědách pracoval v roce 2007 i v předcházejících letech celkově nejvyšší počet osob zaměstnaných na pozici výzkumníka/výzkumnice. Tabulka 13 ukazuje, že ve vládním sektoru a sektoru vyššího a vysokého školství bylo v roce 2007 zaměstnáno dohromady 39,9 % výzkumnic a výzkumníků v technických vědách.

Tab. 13: Výzkumníci v technických vědách podle sektoru provádění výzkumné činnosti v letech 2005, 2006 a 2007 (v HC)

	2005		2006		2007	
	celkem	%	celkem	%	celkem	%
podnikatelský sektor	7 659	55,1	9 095	60,9	10 371	59,9
sektor vyššího a vysokého školství	4 801	34,5	4 398	29,5	5 569	32,2
vládní sektor	1 428	10,3	1 411	9,5	1 332	7,7
neziskový sektor	20	0,1	18	0,1	40	0,2
sektor vyššího a vysokého školství + vládní sektor	6 229	44,8	5 809	38,9	6 901	39,9

Zdroj: ČSÚ 2006, 2008.

Tabulka 14 ukazuje podíly výzkumnic podle kvalifikace v technických vědách. Akademickou hodnost profesor mělo v roce 2007 pouhých 41 žen, tj. 5,5 % všech osob v této kvalifikační skupině. Mužů na profesorském postu bylo tedy 94,5 %. Podíl docentek v roce 2007 dosáhl k hodnotě 13,4 %. Nízký podíl žen najdeme i mezi všemi ostatními kvalifikačními skupinami. Nejmenší rozdíl v zastoupení výzkumnic a výzkumníků je v nejnižší kvalifikační skupině, mezi absolventkami a absolventy vyšších odborných, středních a základních škol.

Vývoj v posledních třech letech ukazuje mírný nárůst podílu žen na pozici profesorek (o 1,1 procentního bodu) a docentek (o 1,9 procentního bodu). Podíl výzkumnic s doktorským titulem se zvýšil o 4,1 procentního bodu, což představuje největší nárůst ze všech kvalifikačních skupin za sledované období. K nárůstu podílu došlo také v případě doktorandek, a to z hodnoty 21,2 % na 22,7 %.

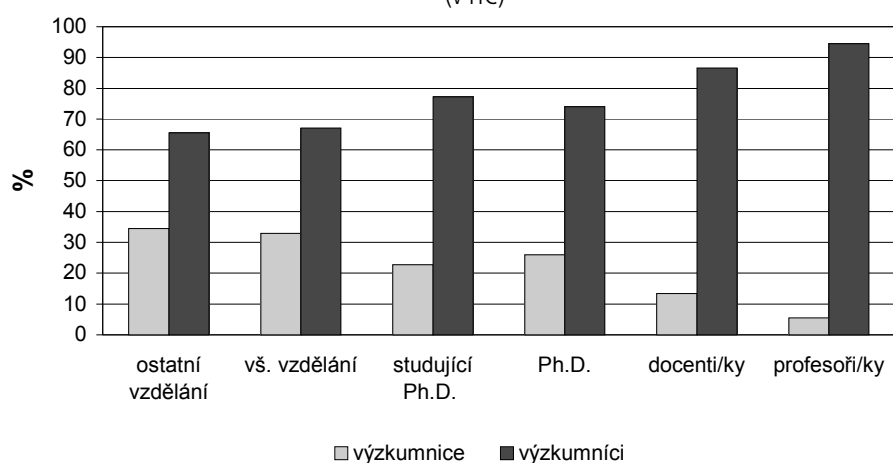
Tab. 14: Výzkumnice a výzkumníci v technických vědách podle kvalifikace v letech 2005, 2006 a 2007 (v HC)

	2005				2006				2007			
	celkem	%	z toho žen	% žen	celkem	%	z toho žen	% žen	celkem	%	z toho žen	% žen
profesoři	721	11,6	32	4,4	641	11,5	32	5	745	10,8	41	5,5
docenti	1 348	21,6	155	11,5	1 156	21,5	133	11,5	1 321	19,1	177	13,4
výzkumníci s Ph.D.	1 865	29,9	406	21,8	1 720	29,7	373	21,7	2 118	30,7	549	25,9
výzkumníci v doktorském studiu	664	10,7	141	21,2	507	10,5	100	19,7	488	7,1	111	22,7
výzkumníci s VŠ vzděláním	1 525	24,5	503	33	1 677	24,3	514	30,6	2 142	31	705	32,9
výzkumníci s ost. vzděláním	106	1,7	57	53,8	108	2,5	50	46,3	87	1,3	30	34,5

Zdroj: ČSÚ 2006, 2008.

I přes velmi mírné zvýšení podílu výzkumnic na nejvyšších kvalifikačních úrovních v technických vědách jsou rozdíly v zastoupení výzkumnic a výzkumníků velmi výrazné. Následující graf ukazuje, jak propad mezi podílem žen a mužů v jednotlivých kvalifikačních stupních roste.

Graf 11: Podíl žen a mužů během typické kariérní dráhy v technických vědách ve vládním sektoru a sektoru vyššího a vysokého školství v roce 2007 (v HC)



Zdroj: ČSÚ 2008.

Ani na nejnižších kvalifikačních stupních nedosahují výzkumnice v technických vědách nějak významného zastoupení. Podíl výzkumnic směrem k vyšším kvalifikačním stupňům však ještě dále klesá. Zajímavé je, že podíl výzkumnic s doktorátem je vyšší – a to minimálně od roku 2005 – než podíl výzkumnic v doktorském studiu. Zdá se tedy, že pokud ženy absolvují doktorské studium v technických vědách, častěji potom zůstávají ve výzkumu.

Největší propad v zastoupení výzkumnic najdeme hned mezi následujícími kvalifikačními stupni, na přechodu mezi výzkumnicemi s doktorským vzděláním a docentkami. Rozdíl činí 12,5 procentního bodu. Posun do vyšší kvalifikační skupiny je nejméně pravděpodobný právě zde. Výzkumnice mají tendenci se koncentrovat v kvalifikační skupině osob s doktorským vzděláním.

Výzkumnice a výzkumníci v lékařských vědách

Lékařské vědy mají ze všech vědních oborů nejvyrovnanější zastoupení žen a mužů. V přepočtených osobách na celý úvazek činil podíl žen v roce 2007 48,2 %. Jak ukazuje tabulka 15, jen v sektoru vyššího školství pracovalo v roce 2007 70,6 % výzkumníků, kteří působí v lékařských vědách. Spolu s vládním sektorem dohromady zaměstnávaly 83,1 % všech výzkumníků a výzkumnic v lékařských vědách v ČR.

Tab. 15: Výzkumníci v lékařských vědách podle sektoru provádění výzkumné činnosti v letech 2005, 2006 a 2007 (v HC)

	2005		2006		2007	
	celkem	%	celkem	%	Celkem	%
podnikatelský sektor	932	17,1	1 053	18,2	1 035	16,9
sektor vyššího a vysokého školství	3 767	69	3 926	68	4 322	70,6
vládní sektor	757	13,9	795	13,8	766	12,5
neziskový sektor	2	0,004	4	0,1	3	0,004
sektor vyššího a vysokého školství + vládní sektor	4 524	82,9	4 721	81,8	5 088	83,1

Zdroj: ČSÚ 2006, 2008.

Podíl profesorek v přírodních vědách v roce 2007 činil 21,2 %. To je ve srovnání s přírodními a technickými vědami vysoký podíl (srov. 5,5 % a 8,8 %). Od roku 2005 se zde navíc podíl profesorek zvýšil ještě o 5,1 procentního bodu.

V roce 2007 působilo v lékařských vědách celkem 185 docentek z celkového množství 717 docentů a také v této kvalifikační skupině došlo od roku 2005 k mírnému nárůstu podílu žen z 23,9 % na 25,8 %. Od kvalifikačního stupně výzkumnic a výzkumníků v doktorském studiu směrem k nižším kvalifikacím je podíl žen vyšší než podíl mužů.

Tab. 16: Výzkumníci v lékařských vědách podle kvalifikace v letech 2005, 2006 a 2007 (v HC)

	2005				2006				2007			
	celkem	%	z toho žen	% žen	celkem	%	z toho žen	% žen	celkem	%	z toho žen	% žen
profesoři	335	7,4	54	16,1	386	8,2	75	19,4	468	9,2	99	21,2
docenti	639	14,1	153	23,9	662	14	164	24,8	717	14,1	185	25,8
výzkumníci s Ph.D.	1 394	30,8	572	41,1	1 268	26,9	618	48,7	1 572	30,9	700	44,5
výzkumníci v doktorském studiu	583	12,9	312	53,5	536	11,4	277	51,7	650	12,8	346	53,2
výzkumníci s VŠ vzděláním	1 382	30,6	826	59,8	1 702	36,1	1 007	59,2	1 513	29,7	941	62,2
výzkumníci s ost. vzděláním	191	4,2	153	80,1	167	3,5	125	74,9	168	3,3	117	69,6

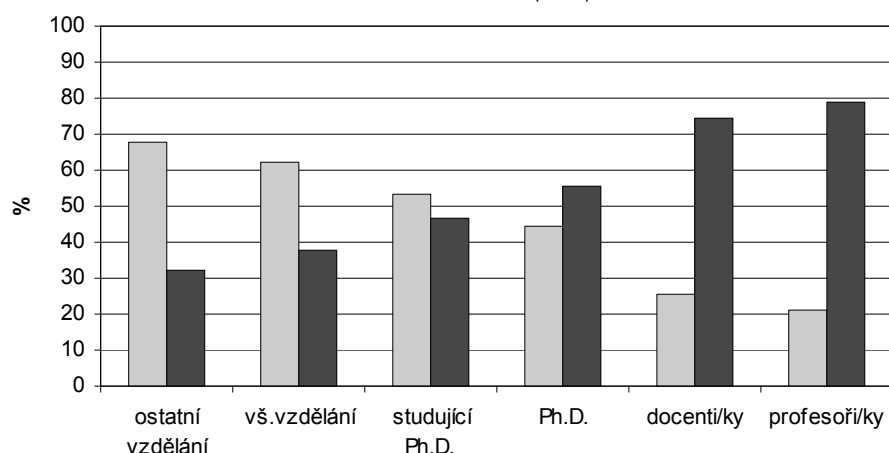
Zdroj: ČSÚ. 2006, 2008.

Celkový podíl žen a mužů v lékařských vědách je sice nejvyrovnanější ze všech vědních oblastí, zároveň zde ale najdeme velké rozdíly mezi zastoupením žen v jednotlivých kvalifikačních stupních. V tabulce 16 je vidět, že zastoupení výzkumnic klesá od hodnoty 69,9 % u skupiny s nejnižší kvalifikací k hodnotě 21,2 % u profesorek. Rozdíl mezi oběma hodnotami je 48,4 procentního bodu. Například v technických a přírodních vědách činil rozdíl mezi zastoupením žen v nejnižším a nejvyšším kvalifikačním stupni 33,9 procentního bodu, resp. 29 procentních bodů. Znamená to, že kariérní postup je v lékařských vědách pro výzkumnice podstatně obtížnější a dochází zde k daleko větší míře selekce než v předchozích dvou vědních oblastech.

Největší propad v podílu výzkumnic v lékařských vědách najdeme mezi výzkumnicemi s doktorským titulem a docentkami. V roce 2007 činil 18,7 procentního bodu. Mezi profesorkami a docentkami je propad jen 4,6 procentního bodu.

Graf 12 ukazuje typickou kariérní dráhu v lékařských vědách v roce 2007. Ženy mají převahu mezi výzkumníky s nejnižším a vysokoškolským vzděláním a také mezi studujícími doktorského studia. Obrat v poměru žen a mužů nastává na úrovni výzkumníků s doktorským titulem. Ženy po absolvování doktorského studia zůstávají ve výzkumu výrazně méně často než muži. Propad podílu žen mezi dalšími kvalifikačními stupni – docenturou a profesurou – již není tak výrazný.

Graf 12: Podíl žen a mužů během typické kariérní dráhy v lékařských vědách ve vládním sektoru a sektoru vyššího a vysokého školství v roce 2007 (v HC)



Zdroj: ČSÚ 2008.

Pokud porovnáme situaci v lékařských vědách s přírodními a technickými vědami, které byly prezentovány výše, najdeme v lékařských vědách podstatně vyšší míru vertikální segregace: působí zde sice vysoký počet vědkyň, ale jen málo z nich se dostává mezi osoby s nejvyšší kvalifikací. K největšímu úbytku žen přitom dochází v kvalifikačním stupni osob s doktorským vzděláním.

Výzkumníci a výzkumnice v zemědělských vědách

Zemědělské vědy spolu se sociálními a humanitními vědami patří k vědním oblastem, kde pracuje nejmenší počet výzkumníků a výzkumnic. Hodnota z roku 2007 udává podíl ve výši 5,7 % (v FTE). Jak ukazuje tabulka 17, největší podíl výzkumníků a výzkumnic z této vědní oblasti působí v sektoru vyššího a vysokého školství (celkem 61 %). S podílem 21,9 % je vládní sektor druhým největším zaměstnavatelem výzkumníků v zemědělských vědách. Oba sektory dohromady v roce 2007 zaměstnávaly 82,9 % výzkumníků a výzkumnic v zemědělství.

Tab. 17: Výzkumníci v zemědělských vědách podle sektoru provádění výzkumné činnosti v letech 2005, 2006 a 2007 (v HC)

	2005		2006		2007	
	celkem	%	celkem	%	celkem	%
podnikatelský sektor	542	20	540	20,2	498	16,8
sektor vyššího a vysokého školství	1 540	56,8	1 483	55,5	1 807	61
vládní sektor	628	23,2	635	23,8	651	21,9
neziskový sektor	0	0	15	0,6	12	0,4
sektor vyššího a vysokého školství + vládní sektor	2 168	80	2 118	79,3	2 458	82,9

Zdroj: ČSÚ 2006, 2008.

Zastoupení výzkumnic v zemědělských vědách dosahovalo v roce 2007 hodnoty 39,4 % (v FTE). Následující tabulka ukazuje, jaké je zastoupení výzkumnic v jednotlivých kvalifikačních stupních od roku 2005.

Tab. 18: Počet výzkumnic a výzkumníků v zemědělských vědách podle kvalifikace v letech 2005, 2006 a 2007 (v HC)

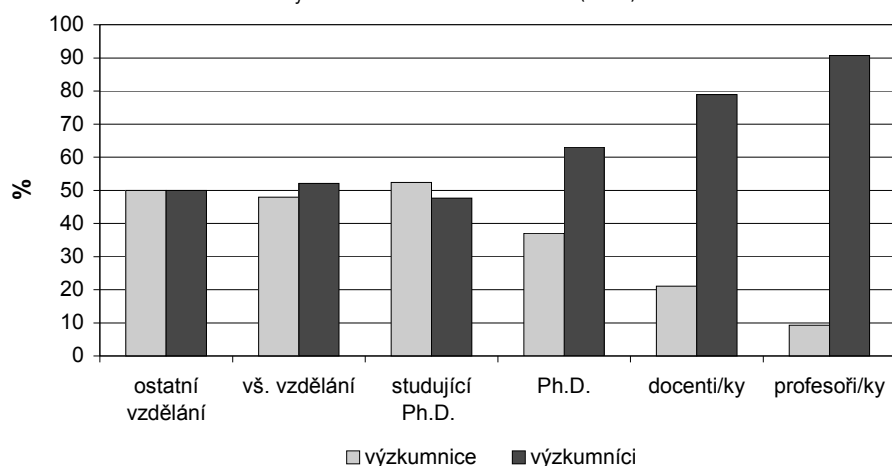
	2005				2006				2007			
	celkem	%	z toho žen	% žen	celkem	%	z toho žen	% žen	celkem	%	z toho žen	% žen
profesoři	194	8,9	17	8,8	187	8,8	15	8	247	10,0	23	9,3
docenti	282	13,0	60	21,3	266	12,6	55	20,7	333	13,5	70	21
výzkumníci s Ph.D.	681	31,4	251	36,9	649	30,6	244	37,6	797	32,4	295	37
výzkumníci v doktorském studiu	222	10,2	112	50,5	241	11,4	107	44,4	273	11,1	143	52,4
výzkumníci s VŠ vzděláním	744	34,3	375	50,4	746	35,2	369	49,5	764	31,1	366	48
výzkumníci s ost. vzděláním	45	2,1	18	40	29	1,4	10	34,9	44	1,8	22	50

Zdroj: ČSÚ 2006, 2008.

Podíl kvalifikovaných profesorek se mezi roky 2005 a 2007 pohyboval mezi 8 % a 9,3 %, docentek je od roku 2005 kolem 21 %. V kvalifikační skupině osob s doktorským titulem činil podíl výzkumnic v roce 2007 37 %. V ostatních kvalifikačních skupinách je poměr výzkumnic a výzkumníků relativně vyrovnaný. Podíl žen se pohybuje od 48 % mezi výzkumníky s vysokoškolským vzděláním k 52,4 % mezi výzkumníky v doktorském studiu.

Graf 13 ukazuje, že poměr žen a mužů je na nejnižších kvalifikačních stupních vyrovnaný. K propadu dochází na úrovni výzkumnic s doktorským vzděláním. Podíl výzkumnic v následujících kvalifikačních stupních neklesá sice nijak nárazově, zato jsou úbytky velmi vysoké: podíl žen klesá s každým vyšším kvalifikačním stupněm minimálně o 11,7 procentního bodu.

Graf 13: Podíl žen a mužů během typické kariérní dráhy v zemědělských vědách ve vládním sektoru a v sektoru vyššího a vysokého školství v roce 2007 (v HC)



Zdroj: ČSÚ 2008.

V zemědělských vědách se v roce 2007 otevíraly pomyslné nůžky nejintenzivněji. Rozdíl mezi zastoupením výzkumnic v doktorském studiu a profesorek činil 43,1 procentního bodu. Zastoupení žen mezi kvalifikačními stupni neklesá od nejnižšího stupně vzdělání jako v případě lékařských, technických i přírodních věd. Jeho počátek najdeme až u kvalifikační skupiny výzkumnic s doktorským vzděláním. Pokles podílu žen je velmi vysoký ve všech následujících kvalifikačních stupních.

Výzkumnice a výzkumníci v sociálních vědách

Sociální vědy mají hned po lékařských vědách druhý nejvyrovnanější podíl výzkumnic a výzkumníků mezi vědními obory. Zastoupení žen zde dosáhlo 41,9 %. Celkově v tomto oboru pracovalo 6,7 % výzkumníků a výzkumnic (v FTE) v ČR.

Nejvyšší podíl sociálních vědců najdeme v sektoru vyššího a vysokého školství. V roce 2007 dosahoval 80,7 %. Spolu s vládním sektorem tvoří 95 % všech výzkumníků a výzkumnic v sociálních vědách v ČR.

Tab. 19: Výzkumnice a výzkumníci v sociálních vědách podle sektoru provádění výzkumné činnosti v letech 2005, 2006 a 2007 (v HC)

	2005		2006		2007	
	celkem	%	celkem	%	celkem	%
podnikatelský sektor	167	3,9	137	3,1	176	4,1
sektor vyššího a vysokého školství	3 451	80,1	3 452	78,6	3 448	80,7
vládní sektor	648	15	752	17,1	610	14,3
neziskový sektor	40	0,9	54	1,2	39	0,9
sektor vyššího a vysokého školství + vládní sektor	4 099	95,1	4 204	95,7	4 058	95

Zdroj: ČSÚ 2006, 2008.

Následující tabulka ukazuje, že zastoupení výzkumnic mezi osobami s profesurou činilo 14,6 %. Docentky dosáhly podílu 30,8 % a jejich zastoupení se vzhledem k roku 2005 mírně zvýšilo. V třetí nejvyšší kvalifikační skupině, u výzkumníků s doktorským titulem, činil podíl žen 42,7 %. V nižších kvalifikačních stupních se zastoupení žen již razantně blížilo nebo dokonce přesahovalo hranici 50 %.

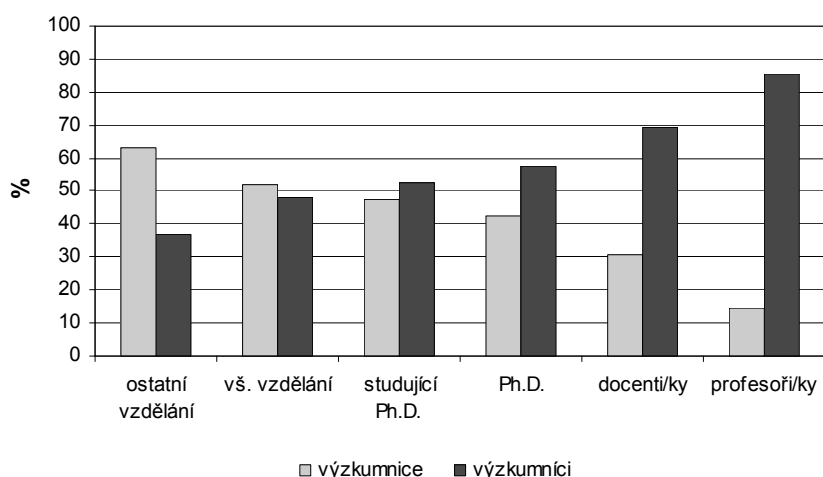
Tab. 20: Výzkumnice a výzkumníci v sociálních vědách podle kvalifikace v letech 2005, 2006 a 2007 (v HC)

	2005				2006				2007			
	celkem	%	z toho žen	% žen	celkem	%	z toho žen	% žen	celkem	%	z toho žen	% žen
profesoři	398	9,7	65	16,3	364	8,7	56	15,4	335	8,3	49	14,6
docenti	809	19,7	232	28,7	708	16,8	214	30,2	721	17,8	222	30,8
výzkumníci s Ph.D.	1 173	28,6	525	44,8	1 149	27,3	556	48,4	1 228	30,3	524	42,7
výzkumníci v doktorském studiu	442	10,8	203	45,9	446	10,7	206	46,2	457	11,3	216	47,3
výzkumníci s VŠ vzděláním	1 246	30,4	627	50,3	1 433	34,1	705	49,2	1 247	30,7	648	52
výzkumníci s ost. vzděláním	31	0,8	15	48,4	104	2,5	71	68,3	70	1,7	44	62,9

Zdroj: ČSÚ 2006, 2008.

Graf 14 ukazuje, jak se spolu se zvyšující se kvalifikací zvyšuje rozdíl v zastoupení výzkumníků a výzkumnic.

Graf 14: Podíl žen a mužů během typické kariérní dráhy v sociálních vědách ve vládním sektoru a v sektoru vyššího a vysokého školství v roce 2007 (v HC)



Zdroj: ČSÚ 2008.

Podíl výzkumnic v sociálních vědách spolu s kvalifikačními stupni klesá poměrně intenzivně. Zastoupení žen kleslo mezi skupinou doktorandek a výzkumnic s doktorským titulem o 4,6 procentního bodu. Docentky ztrácely 11,9 procentního bodu a profesorky dokonce 16,2 procentního bodu na předchozí kvalifikační stupně. Největší úbytek v kvalifikačním postupu žen v sociálních vědách tedy nastává na přechodu k nejvyšší kvalifikační skupině.

Výzkumnice a výzkumníci v humanitních vědách

Celkový podíl výzkumnic v humanitních vědách v roce 2007 činil 41,4 %. To byla po lékařských a sociálních vědách třetí nejvyšší hodnota podílu žen ve vědních oblastech (v FTE). Jak je vidět z následující tabulky, výzkumníci a výzkumnice v humanitních vědách se koncentrují do sektoru vyššího školství a do vládního sektoru. Tyto dva sektory zaměstnávají dohromady 98,2 % výzkumníků a výzkumnic v oblasti humanitních věd v ČR.

Tab. 21: Výzkumníci v humanitních vědách podle sektoru provádění výzkumné činnosti v letech 2005, 2006 a 2007 (v HC)

	2005		2006		2007	
	celkem	%	celkem	%	celkem	%
podnikatelský sektor	380	14,3	52	1,8	47	1,6
sektor vyššího a vysokého školství	1 256	47,1	1 455	51,6	1 589	54,3
vládní sektor	1 010	37,9	1 312	46,5	1 284	43,9
neziskový sektor	16	0,6	3	0,1	5	0,2
sektor vyššího a vysokého školství + vládní sektor	2 266	85	2 767	98,1	2 873	98,2

Zdroj: ČSÚ 2006, 2008.

Zastoupení profesorek v humanitních vědách je druhé nejvyšší po lékařských vědách. V roce 2007 tuto kvalifikaci mělo 44 žen, tj. 16,6 % osob s profesurou v této vědní oblasti. Podíl docentek ve stejném roce činil 32,6 % a výzkumnice s doktorátem představovaly 38,2 % osob ze své kvalifikační skupiny.

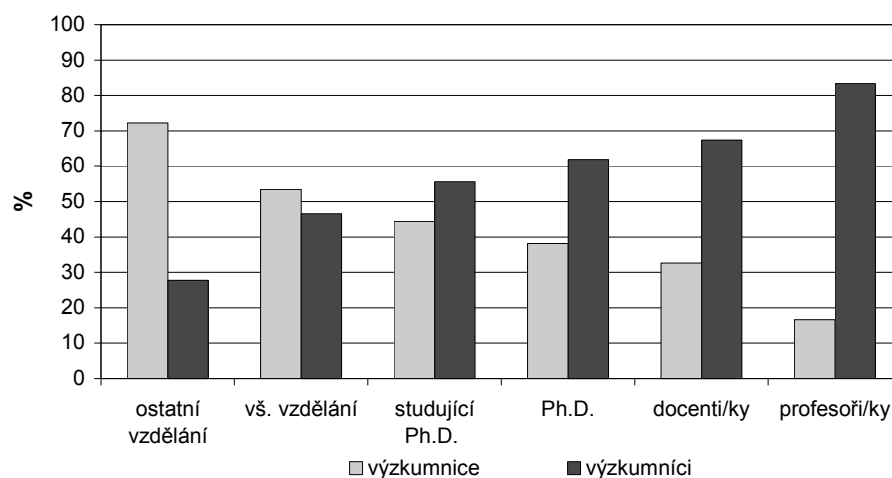
Tab. 22: Počet výzkumníků a výkumnic v humanitních vědách podle kvalifikace v letech 2005, 2006 a 2007 (v HC)

	2005				2006				2007			
	celkem	%	z toho žen	% žen	celkem	%	z toho žen	% žen	celkem	%	z toho žen	% žen
profesoři	208	9,2	31	14,9	239	8,6	37	15,5	265	9,2	44	16,6
docenti	312	13,8	76	24,4	317	11,5	90	28,4	340	11,8	111	32,6
výzkumníci s Ph.D.	816	36,0	377	46,2	869	31,4	365	42	974	33,9	372	38,2
výzkumníci v doktorském studiu	285	12,6	121	42,5	380	13,7	150	39,5	435	15,1	193	44,7
výzkumníci s VŠ vzděláním	596	26,3	267	44,8	835	30,2	419	50,2	769	26,8	411	53,4
výzkumníci s ost. vzděláním	50	2,2	30	60,7	127	4,6	79	62,2	90	3,1	65	72,2

Zdroj: ČSÚ 2006, 2008.

Zastoupení žen v kvalifikační struktuře má vysoké rozpětí: od 72,2 % v případě osob s nejnižším vzděláním až k profesorkám, které tvoří 16,6 % výzkumníků s profesurou. Podíl výkumnic zaznamenal od roku 2005 nárůst téměř ve všech kvalifikačních stupních s výjimkou výkumnic s doktorským titulem, jejichž podíl naopak prudce klesl, a to o 8 procentních bodů. Srovnání vývoje zastoupení výkumnic a výzkumníků v humanitních vědách se věnuje graf 15.

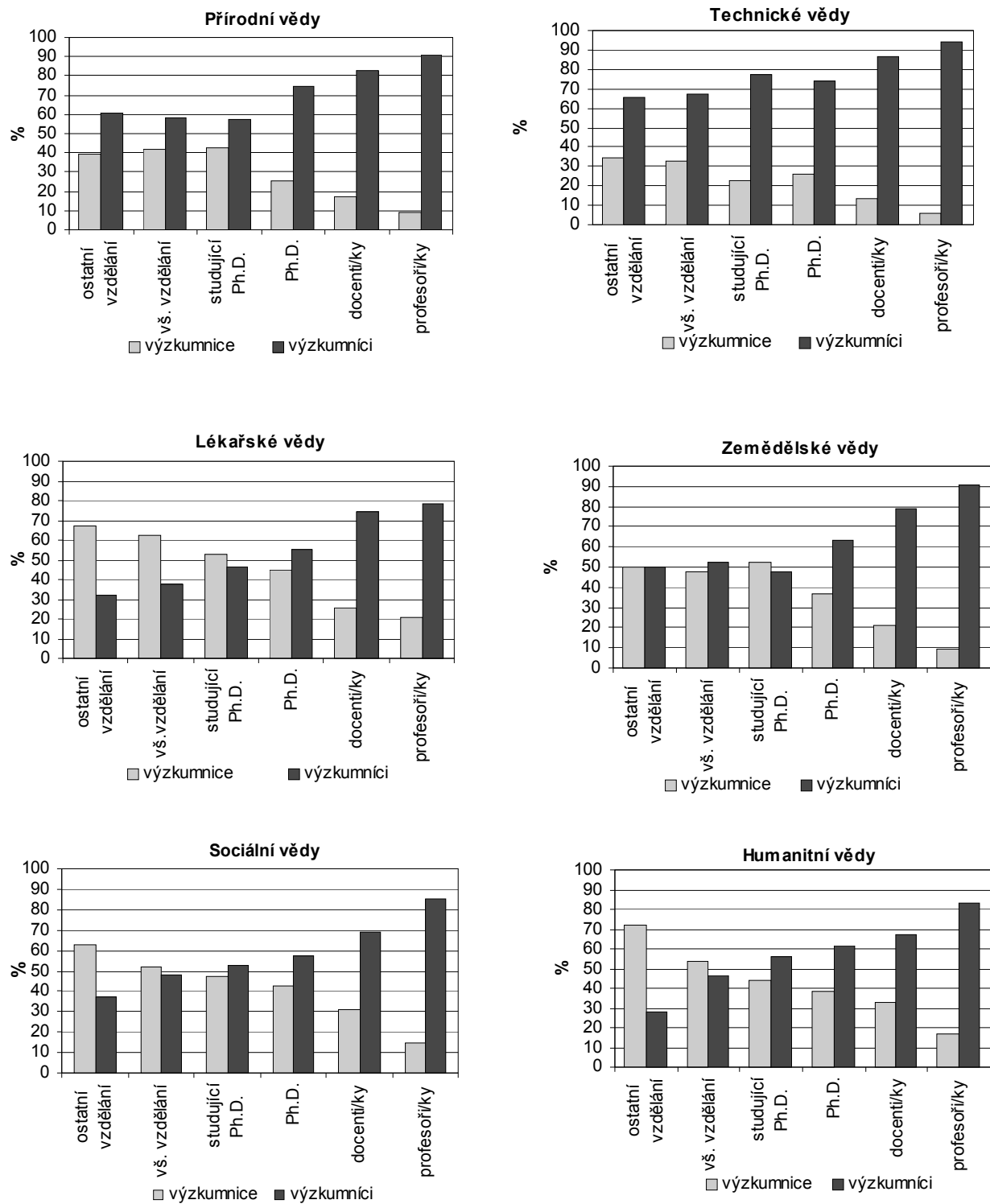
Graf 15: Podíl žen a mužů během typické kariéerní dráhy v humanitních vědách ve vládním sektoru a v sektoru vyššího a vysokého školství v roce 2007 (v HC)



Zdroj: ČSÚ 2008.

Vývoj zastoupení žen v kvalifikační dráze má v humanitních vědách velmi podobnou strukturu jako v lékařských nebo sociálních vědách. V humanitních vědách je ale vertikální segregace nejvýraznější ze všech vědních oblastí. Rozdíl mezi zastoupením žen v nejvyšším a nejnižším kvalifikačním stupni dosáhl v roce 2007 55,6 procentního bodu. Největší úbytky v zastoupení výkumnic se vyskytují na počátku a na konci kvalifikační dráhy. I přes relativně příznivý podíl výkumnic v humanitních vědách zde existuje vůbec nejvyšší míra vertikální segregace ze všech vědních oblastí.

Graf 16: Podíl žen a mužů během typické kariérní dráhy ve vědních oblastech vládního sektoru a v sektoru vyššího a vysokého školství v roce 2007 (v HC)



Zdroj: ČSÚ 2008.

Shrnutí:

- Kvalifikační struktura výzkumníc a výzkumníků je značně nevyrovnaná ve všech vědních oborech sektorů vyššího a vysokého školství a vládního sektoru.
- Ve všech vědních oblastech s rostoucí kvalifikací významně klesá podíl žen.
- Lze rozlišit dva základní modely typické kvalifikační dráhy:
 - 1) Ženy mají ve vědním oboru celkově relativně příznivé zastoupení, v nejnižších kvalifikačních stupních obvykle převyšují zastoupení mužů, podíl žen ale rapidně klesá směrem k vyšším kariérním stupňům. Působí zde silná vertikální segregace: do skupin s vyšší kvalifikací se dostává málo žen. Sem patří:
 - humanitní vědy;
 - lékařské vědy;
 - sociální vědy;
 - zemědělské vědy.
 - 2) Pro druhý model je charakteristický velmi nízký počet výzkumníc v oboru. Na všech kvalifikačních stupních je výzkumníci-muži zásadně převyšují. Působí zde silná horizontální segregace, vědní obor je maskulinizovaný, přichází sem celkově nízký počet žen. Podíl vědkyň, které jsou v těchto oborech, ale směrem k nejvyšším kvalifikačním stupňům klesá daleko mírněji než v případě prvního modelu. Znamená to, že pokud se žena rozhodne pro dráhu výzkumnice, jsou její šance na postup do vyšších kvalifikačních stupňů vyšší než v případě věd, kde je poměr výzkumníc a výzkumníků od počátku příznivější. Do této skupiny můžeme zařadit:
 - technické vědy;
 - přírodní vědy.
- Napříč obory se liší to, v jakém kvalifikačním stupni dochází k největším propadům v podílech výzkumníc.
 - V přírodních vědách klesá rapidně podíl výzkumníc mezi studujícími doktorského studia a výzkumnicemi s doktorským titulem.
 - V technických, lékařských a zemědělských vědách je největší propad mezi výzkumnicemi s doktorským titulem a docentkami.
 - V sociálních a humanitních vědách byl největší propad zaznamenán mezi docentkami a profesorkami.

Ženy a muži v rozhodovacích a vedoucích pozicích české vědy

„...předesílám, že situace se vyvíjí v pozitivním směru, i když ne zcela lineárně.“
Václav Pačes, předseda AV ČR¹⁶



Zdroj: Výroční zpráva AV ČR za rok 2007.

Následující přehled se zaměřuje na zastoupení žen a mužů v rozhodovacích pozicích institucí české vědy. Data, která jsou zde prezentována, pochází jednak z dotazníkového šetření,¹⁷ které provedlo Centrum v listopadu a prosinci roku 2008, jednak také ze sběru informací z výročních zpráv institucí. Některá z dat jsou převzata ze statistických přehledů, které byly publikovány v minulých letech.¹⁸

Ženy a muži ve vedení Akademie věd ČR

Akademie věd České republiky (AV ČR) je veřejná výzkumná instituce, jejíž hlavní činností je provádět základní výzkum. Výkonným orgánem instituce je Akademická rada, v jejímž nejužším vedení stojí předsednictvo v čele s předsedou. V předsednictvu v roce 2007 nepůsobila ani jedna žena.

Funkční období Akademické rady trvá stejně jako u předsednictva čtyři roky. Její členové jsou voleni ze zástupců Akademického sněmu na návrh jednotlivých pracovišť Akademie. Jak je vidět z tabulky, v současném funkčním období nepůsobí ženy ani v Akademické radě instituce.

V Akademickém sněmu, nejvyšším samosprávném orgánu AV ČR, v roce 2007 zasedalo celkem 32 žen, které představovaly pouhých 12,4 % členů Sněmu. Ve vědecké radě činil podíl žen 20,7 %. Mezi řediteli působilo 15,1 % žen a v radách ústavů 12,9 % žen.

Tab. 23: Osoby ve vedoucích pozicích a rozhodovacích orgánech AV ČR v roce 2007

	celkem	z toho žen	% žen
předsednictvo	4	0	0
Akademická rada	17	0	0
Akademický sněm	258	32	12,4
Vědecká rada	29	6	20,7
ředitel/ředitelky ústavů	53	8	15,1
rady ústavů	541	70	12,9

Zdroj: NKC-ŽV 2008.

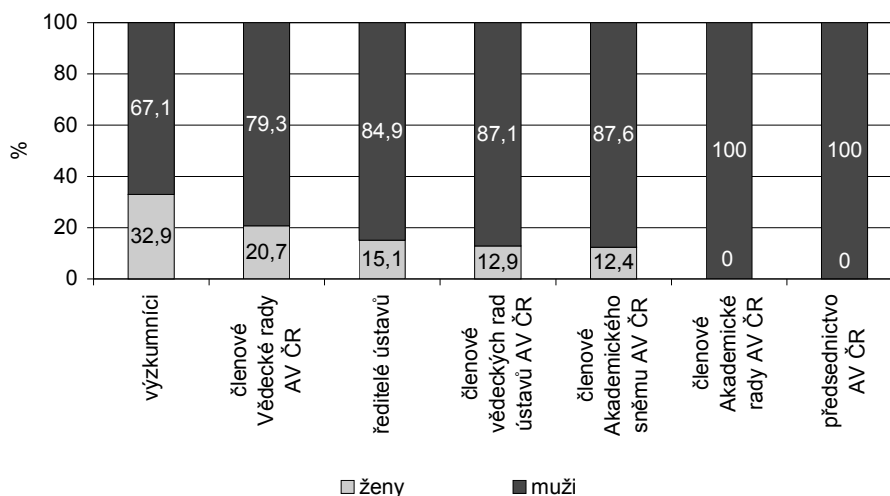
¹⁶ Tenglerová, H. 2007. „Aktéři vědní politiky a jejich postoj k závěrům a doporučením vzešlým z konference ‚Cesty labyrintem: proč je stále tak málo žen ve vědě.‘“ Pp. 26–41 in K. Šaldová (ed.). 2007. *Cesty labyrintem: o vědecké profesi, soukromém životě a jejich propojování*. Praha: Sociologický ústav AV ČR, v.v.i., s. 32.

¹⁷ Osloveny byly univerzity a vysoké školy (státní a veřejné), fakulty Univerzity Karlovy, GA ČR, AV ČR a GA AV ČR. Dotazníkové šetření zjišťovalo počty osob v rozhodovacích pozicích institucí (k 31. 12. 2007) a aktivity na podporu genderové rovnosti. Z celkem 44 oslovených institucí se vrátilo 17 vyplněných dotazníků. Dotazníkové šetření bude dále citováno jako NKC-ŽV 2008.

¹⁸ Kraťková, D., J. Motyková. 2007. „Statistický přehled: ženy v terciárním školství v České republice.“ Pp. 46–52 in M. Linková (ed.). *Transformace: Gender, věda a společnost*. Praha: Sociologický ústav AV ČR, v.v.i.

Ženy se v rozhodovacích pozicích AV ČR téměř nevyskytují. Celkový podíl žen mezi výzkumnými pracovníci v AV ČR je také velmi nízký, podle informací AV ČR činil v roce 2007 jen 32,9 %. Ani takové hodnoty nedosahuje však podíl žen v žádném rozhodovacím orgánu AV ČR.

Graf 17: Podíl žen a mužů mezi výzkumníky a v rozhodovacích a vedoucích pozicích AV ČR v roce 2007



Zdroj: NKC-ŽV 2008.

Grantová agentura AV ČR

Grantová agentura AV ČR (GA AV ČR) podporuje prostřednictvím vypisování veřejných soutěží výzkumné projekty, které mají charakter základního výzkumu. Data k roku 2007 GA AV ČR neposkytla, proto jsou zde využity údaje z předchozích statistických přehledů (rok 2006) a údaje z internetových stránek instituce (rok 2008).

Ve vedení GA AV ČR působí čtyřčlenné předsednictvo. Mezi rokem 2006 a 2008 tu působila jedna žena, v celém rozšířeném předsednictvu působily v roce 2008 celkem dvě ženy.

Tab. 24: Vedení GA AV ČR v letech 2006 a 2008

	2006			2008		
	celkem	z toho žen	% ženy	celkem	z toho žen	% ženy
předsednictvo	4	0	0	4	1	25
rozšířené předsednictvo	x	x	x	13	2	15,4

Zdroj: Motyková, Kračková 2007; www.gaavcr.cz.

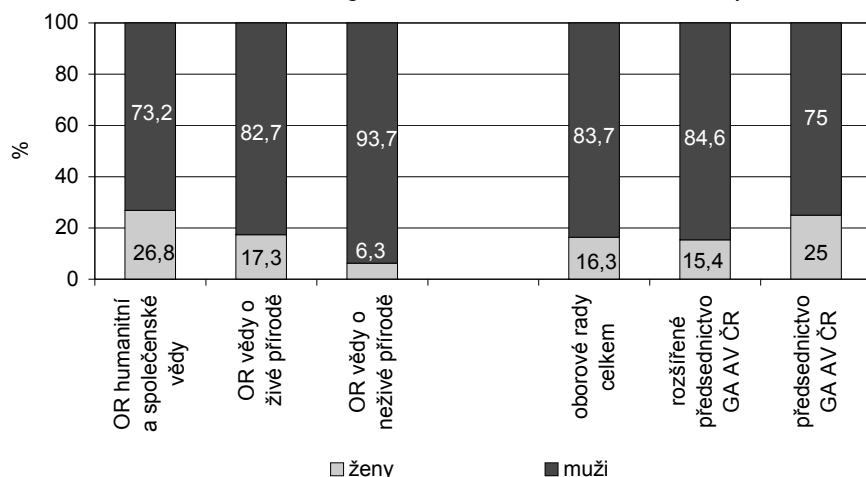
Zastoupení žen a mužů v oborových radách, které posuzují grantové žádosti, ukazuje následující tabulka. Oborové rady každoročně obměňují třetinu svých členů a členek. Tabulka ukazuje, že zastoupení žen od roku 2006 pokleslo celkově i v jednotlivých sekcích. Největší podíl žen je v oborových radách humanitních a společenských věd, kde dosahuje 26,8 %. I zde podíl žen od roku 2006 poklesl. Nejméně žen bylo v sekci věd o neživé přírodě, mezi 48 členy této oborové rady byly pouze tři ženy.

Tab. 25: Zastoupení mužů a žen v oborových radách GA AV ČR v letech 2006 a 2008

	2006			2008		
	celkem	z toho ženy	% ženy	celkem	z toho ženy	% ženy
vědy o neživé přírodě	45	3	6,7	48	3	6,3
vědy o živé přírodě a chemické vědy	45	11	24,4	52	9	17,3
humanitní a společenské vědy	36	11	30,6	41	11	26,8
celkem	126	25	19,8	141	23	16,3

Zdroj: Motyková, Kračková 2007; www.gaavcr.cz.

Graf 18: Podíl žen a mužů v rozhodovacích orgánech a funkcích GA AV ČR a v oborových radách (OR) v roce 2008



Zdroj: www.gaavcr.cz.

Grantová agentura České Republiky

Grantová agentura ČR rozděljuje státní finance na podporu výzkumu a vývoje. Podle údajů na jejích internetových stránkách v roce 2007 rozdělila částku kolem 1,5 miliardy Kč. Následující přehled ukáže, jaký podíl na rozhodování o takovém množství financí mají ženy (a muži).

V posledních pěti funkčních obdobích (k 31. 12. 2007) v předsednictvu a na pozici předsedy výlučně muži. Nové vedení, které bylo zvoleno 11. 12. 2008, na tento trend navazuje.

Tab. 26: Vedení GA ČR v posledních šesti funkčních obdobích (k 31. 12. 2008)

	celkem	z toho ženy	% žen
předseda/předsedkyně	6	0	0
předsednictvo	30	0	0

Zdroj: NKC-ŽV 2008.

V oborových komisích v roce 2007 působilo celkem 25,5 % žen. Rozdíly mezi jednotlivými vědními sekcemi jsou podobné jako v případě oborových rad GA AV ČR. Nejvyšší zastoupení žen najdeme ve společenských vědách (44 %), nejmenší naopak v sekci přírodních (16 %) a technických věd (20 %).

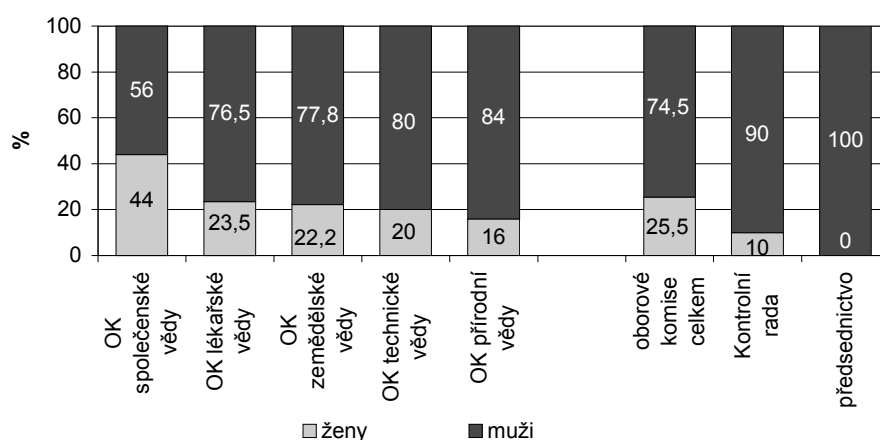
Tab. 27: Zastoupení mužů a žen v oborových komisích GA ČR v letech 2006 a 2007

	2006			2007		
	celkem	z toho ženy	% žen	celkem	z toho ženy	% žen
přírodní vědy	25	4	16	25	4	16
technické vědy	25	4	16	25	5	20
lékařské vědy	17	6	35,2	17	4	23,5
zemědělské vědy	18	4	22	18	4	22,2
společenské vědy	25	9	38	25	11	44
celkem	110	27	24,5	110	28	25,5

Zdroj: Motyková, Kraťková 2007, NKC-ŽV.

V oborových komisích technických věd a také ve společenských vědách byl podíl žen v roce 2007 vyšší než celkový podíl výzkumníků v těchto vědních oblastech. Podíl výzkumníků v technických vědách v ČR činil v roce 2007 13,9 %, v sociálních a humanitních 41,9 % a 41,4 %.

Graf 19: Podíl žen a mužů v rozhodovacích orgánech a funkcích GA ČR a v oborových komisích (OK) v roce 2007



Zdroj: NKC-ŽV 2008.

Celkový podíl žen, stejně jako jejich zastoupení ve vědních oblastech, je v oborových komisích GA ČR příznivější než v případě oborových rad GA AV ČR, kde průměrná hodnota za rok 2006 činila 19,8 %, zatímco v GA ČR to ve stejném roce bylo 24,5 %.

Univerzity a vysoké školy

Následující přehled zastoupení žen a mužů ve vedoucích pozicích a rozhodovacích orgánech univerzit a vysokých škol se týká pouze veřejných vysokých škol a univerzit. Oproti původnímu záměru nejsou z důvodu nedostupnosti vysokého množství dat zařazeny také informace o vedení fakult a státních univerzit.

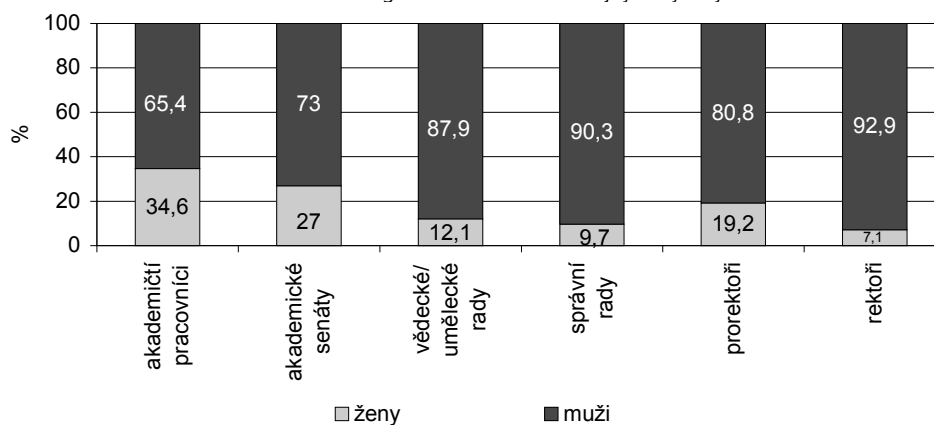
Ženy v pozici rektorky působily v roce 2007 pouze na dvou univerzitách z 26, tj. 7,1 %. Mezi prorektory bylo zastoupení žen o něco vyšší, dosahovalo nicméně pouhých 19,2 %. Ve správních radách činí podíl žen 9,7 %, ve vědeckých radách 12,1 % a v akademických senátech 27 %. Pro srovnání je uveden počet všech akademických pracovníků a pracovníc, kteří byli v roce 2007 podle ÚIV zaměstnáni ve veřejném vysokém školství. Podíl žen představoval 34,6 %.

Tab. 28: Zastoupení mužů a žen ve vedení a v rozhodovacích orgánech veřejných univerzit a vysokých škol v roce 2007

	celkem	z toho ženy	% žen
rektoři	26	2	7,1
prorektoři	98	20	19,2
správní rady	318	31	9,7
vědecké/umělecké rady	952	120	12,1
akademické senáty	807	225	27
akademičtí pracovníci celkem	21 335	7 379	34,6

Zdroj: výroční zprávy univerzit za rok 2007; NKC-ŽV 2008; ÚIV 2008.

Graf 20: Podíl žen a mužů v rozhodovacích orgánech a funkcích veřejných vysokých škol a univerzit v roce 2007



Zdroj: výroční zprávy univerzit za rok 2007; NKC-ŽV 2008.

Rada pro výzkum a vývoj

Rada pro výzkum a vývoj má v ČR postavení a kompetence, které v jiných zemích mají ministerstva pro vědu. Z již schváleného návrhu Reformy výzkumu, vývoje a inovací¹⁹ a také z Bílé knihy terciárního vzdělávání²⁰ vyplývá, že se její pravomoci do budoucna ještě podstatně zvýší. Následující přehled ukáže aktuální situaci v zastoupení žen v tomto orgánu.

Tab. 29: Zastoupení žen a mužů v Radě pro výzkum a vývoj v roce 2007

	celkem	z toho žen	% ženy
předsednictvo	4	1	33,3
členové Rady	10	0	0
celkem	14	1	7,1

Zdroj: www.vyzkum.cz.

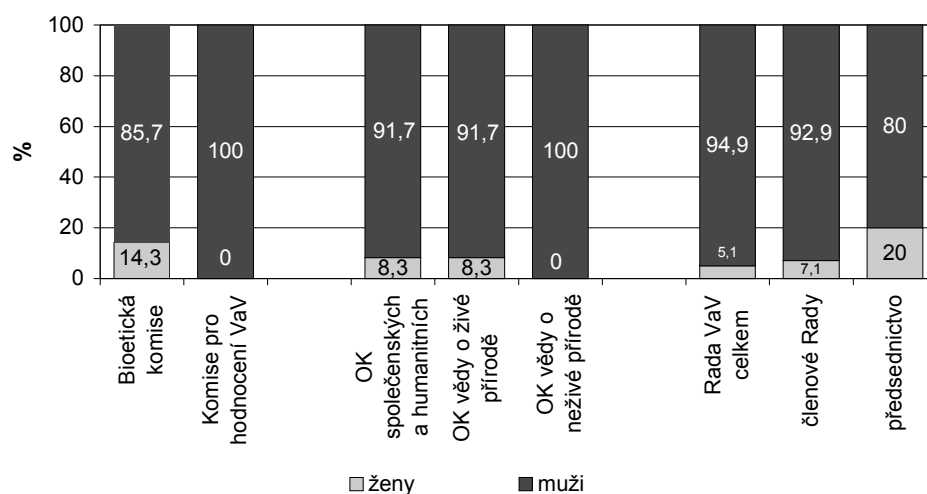
V Radě působí pouze jedna žena a situace není o mnoho lepší ani při pohledu na pracovní a oborové komise Rady.

Tab. 30: Osoby v pracovních a oborových komisích Rady pro výzkum a vývoj (OK) v roce 2007

	celkem	z toho žen	% ženy
OK – vědy o živé přírodě	12	1	8,3
OK – vědy o neživé přírodě	15	0	0
OK – společenské a humanitní vědy	12	1	8,3
celkem	39	2	5,1
komise pro hodnocení VaV	12	0	0
bioetická komise	14	2	14,3

Zdroj: www.vyzkum.cz.

Graf 21: Podíl žen a mužů v Radě pro výzkum a vývoj a jejích poradních orgánech v roce 2008



Zdroj: www.vyzkum.cz.

Shrnutí:

- Zastoupení žen v rozhodovacích orgánech a vedoucích pozicích české vědy je velmi nízké.
- Ve většině případů se pohybuje hluboko pod hranicí celkového zastoupení žen ve vědě nebo v jednotlivých oborech.
- Ženy mají velmi malou možnost ovlivňovat směřování výzkumu, určování vědních priorit, promlouvat do distribuce financí na výzkum a vývoj, případně do nastavení kritérií hodnocení výzkumu a vývoje.

19 RVaV. 2008. Reforma výzkumu, vývoje a inovací v ČR. Dostupné z <http://www.vyzkum.cz/FrontClanek.aspx?idsekcce=497373>. Dále jen Reforma výzkumu, vývoje a inovací 2008.

20 MŠMT ČR. 2008. Bílá kniha terciárního vzdělávání. Dostupné z <http://www.msmt.cz/bila-kniha/bila-kniha-terciarniho-vzdelavani-1>. Dále jen Bílá kniha terciárního vzdělávání 2008.

Ceny, medaile, prémie: veřejná finanční i nefinanční ocenění kvalitní vědecké práce výzkumnic a výzkumníků

Veřejná ocenění vědecké práce jsou významná nejen z hlediska uznání kvalitního vědeckého výkonu jednotlivce, jako motivace pro další práci, ale také jako příklad pro ostatní. Na to, jak je vědecká práce vědkyň oceňována a jak je vidět na veřejnosti, se zaměří následující část statistického přehledu.

Česká hlava

Projekt Česká hlava zahájil svoji činnost v roce 2002, odkdy každý rok udílí vědcům a vědkyním ocenění za jejich práci. Cílem soutěže je „dosáhnout společenského povědomí na úrovni jakési národní Nobelovy ceny“.²¹ Cílem je také zvýšit prestiž vědecké profese ve společnosti a zastavit pokles zájmu o vědu jako povolání. Smyslem projektu je podle pořadatelů „vytvářet povědomí, že naše země může prosperovat jenom tehdy, dokáže-li vychovat nové Heyrovské a Wichterle a bude je umět i materiálně a společensky ocenit“.²² Tabulka 31 poskytuje přehled o oceněných vědkyních a vědcích za dosavadní dobu trvání soutěže Česká hlava.

Tab. 31: Osoby oceněné v rámci projektu Česká hlava (2002–2008)

	celkem	z toho žen	% žen
Národní cena (2002–2008)	8	0	0
Academia (2002)	1	0	0
Patria (2002–2008)	7	0	0
Invence (2003, 2005–2008)	7	1	14,3
Doktorandus (2003–2008)	6	1	16,7
Gaudeamus (2003–2008)	6	0	0
Naděje (2003–2007)	5	1	20
Zvláštní cena poroty (2004, 2008)	4	2	50
Cena předsedy RVaV (2008)	1	0	0
celkem	45	5	11,1

Zdroj: www.ceskahlava.cz.

Z tabulky vyplývá, že ze všech udělených cen byly ženy laureátkami v 11,1 % případů. Národní cenu, ceny Academia, Patria a Gaudeamus nezískala od roku 2002 žádná žena. Mezi oceněnými v kategorii Invence, Doktorandus a Naděje byla jen jedna žena. Pouze v kategorii Zvláštní cena poroty měly ženy a muži vyrovnané zastoupení.

Ceny a ocenění udělované AV ČR

AV ČR uděluje ceny, medaile, prémie a Fellowship J. E. Purkyně. Ve všech případech navrhuje kandidáty a kandidátky ředitel/ředitelky pracovišť AV ČR po projednání návrhů s tamními radami.

Mezi ceny za mimořádné výsledky dosažené při řešení výzkumných záměrů, programových a grantových projektů patří Cena pro mladé vědecké pracovníky za vynikající výsledky vědecké práce; Cena za dosažené vynikající výsledky velkého vědeckého významu a Cena za zvláště úspěšné řešení programových a grantových projektů. Ceny jsou spojeny s finanční odměnou v hodnotě až 100 000 Kč.

Tab. 32: Ceny AV ČR (2003–2008)

	celkem	z toho žen	% žen
Cena AV ČR pro mladé vědecké pracovníky za vynikající výsledky vědecké práce	19	1	5,3
Cena AV ČR za dosažené vynikající výsledky velkého vědeckého významu	77	21	27,3
Cena AV ČR za zvláště úspěšné řešení programových a grantových projektů	31	10	32,3

Zdroj: www.avcr.cz.

Nejmenší podíl žen najdeme v kategorii cen pro mladé vědecké pracovníky. Od roku 2003 byla oceněna pouze jediná žena, zatímco mužům byla cena udělena celkem 19krát. Vyšší zastoupení vědkyň najdeme v dalších dvou kategoriích: Cenu za dosažené vynikající výsledky velkého vědeckého významu obdrželo 21 žen, ty tvořily 27,3 % laureátů této ceny. Mezi nositeli Ceny AV ČR za zvláště úspěšné řešení programových a grantových projektů je podíl žen 32,3 %.

21 Zdroj: <http://www.ceskahlava.cz>.

22 Tamtéž.

Čestné oborové medaile uděluje AV ČR významným osobnostem, které dosáhly vynikajících vědeckých výsledků a zasloužily se o rozvoj vědy nebo konkrétního vědeckého oboru. Z tabulky 33 vyplývá, že se symbolického ocenění dosud nedostalo žádné matematické ani fyzické. Z oboru historie byla dosud oceněna pouze jedna žena. Ani mezi medailemi v dalších vědních oblastech není podíl žen vysoký. Nejvyšší zastoupení žen mezi oceněnými najdeme v lékařských vědách (Čestná oborová medaile J. E. Purkyně – 23 %), a v sociálních vědách (Čestná oborová medaile J. Dobrovského – 25 %). Čestná oborová medaile Františka Křížka byla udělena pouze třikrát, z toho jednou vědkyni. Celkem bylo z přibližně sta osob oceněno deset žen.

Tab. 33: Čestné oborové medaile AV ČR (2003–2008)

	celkem	z toho žen	% žen
ČOM B. Bolzana za zásluhy v mat. vědách (2003–2008)	15	0	0
ČOM E. Macha za zásluhy ve fyz. vědách (2003–2008)	15	0	0
ČOM F. Pošepného za zásluhy v geol. vědách (2005)	1	0	0
ČOM K. Engliš za zásluhy v soc. a ek. vědách (2003, 2007)	2	0	0
ČOM F. Palackého za zásluhy v histor. vědách (2003–2008)	17	1	5,9
ČOM G. J. Mendela za zásluhy v biol. vědách (2003–2008)	24	3	12,5
ČOM J. E. Purkyně za zásluhy v biomedic. vědách (2003–2008)	13	3	23
ČOM J. Dobrovského za zásluhy ve spol. vědách (2003, 2005–2008)	8	2	25
ČOM Františka Křížka za zásluhy v oblasti tech. věd (2007, 2008)	3	1	33,3
celkem	98	10	10,2

Zdroj: www.avcr.cz.

Prémie Otto Wichterleho se udělují od roku 2002. Podle informací na internetových stránkách AV ČR je smyslem prémie „stimulovat perspektivní vědecké pracovníky, kteří plní pracovní úkoly zvláště významné pro rozvoj příslušné vědní disciplíny, a to prestižním odměňováním dosahovaných mimořádných vědeckých výsledků“.²³ Podmínky účasti jsou: věk do 35 let bez výjimek, vědecká hodnost nebo titul (CSc., Dr., Ph.D., DrSc., DSc.) a také plný pracovní úvazek v AV ČR. Úspěšní kandidáti a kandidátky získají třikrát 75 000 Kč.

Tab. 34: Prémie Otto Wichterleho (2002–2008)

	celkem	z toho ženy	% žen
vědy o neživé přírodě	75	13	17,3
vědy o živé přírodě a chemické vědy	84	11	13,1
humanitní a společenské vědy	33	6	18,2
celkem	192	30	15,6

Zdroj: www.avcr.cz.

Podíl oceněných žen tvoří celkově 15,6 %. Nejnižší zastoupení najdeme ve skupině oceněných, která působí v sekci věd o živé přírodě a chemických vědách, kde ženy získaly 13,1 % celkových prostředků. V sekci věd o neživé přírodě bylo z 75 osob oceněno 13 žen a v humanitních a společenských vědách uspěly ženy v šesti z 33 udělených prémie.

Fellowship J. E. Purkyně je program, jehož cílem je přilákat význačné vědce a vědkyně ze zahraničí, aby pracovaly v AV ČR, může sloužit také jako návratový grant pro české vědce a vědkyně, kteří dlouhodobě v zahraničí pracují a mají tam vynikající výsledky. Úspěšní žadatelé a žadatelky získají roční příjem 1 050 000 Kč, který jim bude vyplácen v následujících pěti letech, dohromady jde o částku 5,25 milionu Kč. Každý rokem může být stipendium uděleno až čtyřem osobám. Jak ukazuje tabulka, dosud stipendium nezískala žádná žena.

Tab. 35: Fellowship J. E. Purkyně (2004–2008)

	celkem	z toho ženy	% žen
Fellowship J. E. Purkyně	15	0	0

Zdroj: www.avcr.cz.

23 Zdroj: <http://www.avcr.cz>.

Akademická prémie je nástroj finanční podpory vědecké excelence, jejímž cílem je „podpořit vynikající vědecké osobnosti, které jsou nositeli výzkumu na špičkové mezinárodní úrovni, a vytvořit jim takové podmínky, v nichž by mohly lépe rozvinout svůj potenciál ve prospěch Akademie věd ČR a celé české vědy“.²⁴ Prémie představuje finanční podporu do výše 5 milionů ročně, v této hodnotě je vyplácena následujících šest let. První prémie byla udělena v roce 2007, kdy ji výjimečně obdržely čtyři osoby, od roku 2008 ji podle Směrnice o udělování prémie²⁵ mohou získat dvě osoby ročně. Jak ukazuje tabulka, ani zde nebyla dosud oceněna žádná vědkyně.

Tab. 36: Akademická prémie (2007, 2008)

	celkem	z toho ženy	% žen
Akademická prémie	6	0	0

Zdroj: www.avcr.cz.

Shrnutí:

- Zastoupení žen mezi laureáty cen a dalších ocenění je celkově nízké, podíl žen mezi oceněnými ve všech zmíněných soutěžích činil 11,4 %.
 - Cenu projektu Česká hlava získalo pouze 5 žen ze 45 osob (tj. 11,1 %).
 - Mezi držitelkami Čestných medailí AV ČR je 10 % žen.
 - V případě Prémie Otto Wichterleho dosahují ženy na 15 % prostředků.
 - Akademické prémie a Fellowshipy J. E. Purkyně připadají od svého vzniku výlučně mužům.
- Prémie Otto Wichterleho a Cena pro mladé vědecké pracovníky jsou spojeny s věkovým limitem 35 let. Podmínkou udělení Prémie Otto Wichterleho je navíc také práce na celý úvazek na některém z pracovišť AV ČR. Takto nastavená kritéria předem vybírají osoby, které vědeckou kariéru nepřerušily, věnují se vědecké práci naplno a nemají tedy ani jiné povinnosti.

24 Zdroj: <http://www.avcr.cz>.

25 AV ČR 2007. Směrnice Akademické rady AV ČR č. 3 – Udělování Akademické prémie – Praemium Academiae. [online]. Dostupné z <http://www.avcr.cz/ostatni.php?m=4-10&ID=346>.

Postavení žen v české vědě: shrnutí statistického přehledu

Počet žen, které pracují ve vědě, je nízký. Ženy v roce 2007 představovaly pouhou třetinu zaměstnanců. Ještě nižší byl podíl žen na pozici výzkumnice (25,4 %). Srovnání se státy EU ukazuje, že ČR za průměrem celé EU zaostává, ve srovnání s novými členskými státy EU pak zaostává velmi podstatně. Zastoupení žen mezi výzkumníky se v ČR navíc od roku 2001 nezměnilo. Přitom celkový počet výzkumníků roste.

Pokud se ženy vědě přece jen profesně věnují, koncentrují se v méně prestižních vědních oblastech nebo sektorech provádění výzkumné činnosti, do nichž proudí významně menší podíl finančních prostředků. Indikátor hrnce medu ukazuje, že míra finančního znevýhodnění výzkumnic z důvodu horizontální segregace je velmi vysoká. V důsledku nerovnoměrného zastoupení výzkumnic v sektorech ztrácí ženy 16,2 % výdajů, které připadají na hlavu každého výzkumníka. Podíl výzkumnic v podnikatelském sektoru je minimální, v roce 2007 činil pouhých 14,6 %. Výzkumnice se koncentrují zejména ve vládním a vysokoškolském sektoru. Indikátor hrnce medu, který se zaměřuje na situaci ve vědních oblastech, udává také vysokou míru znevýhodnění výzkumnic. V roce 2007 činila 11,3 %. Nejmenší podíl žen najdeme v technických vědách (13,9 %) a nejvyšší ve vědách lékařských (48,2 %).

V české vědě panuje také vysoká míra vertikální segregace. Zastoupení žen v rozhodovacích pozicích je minimální a nedosahuje ani hodnoty celkového podílu žen ve vědě. V předsednictvu AV ČR, v její Akademické radě ani v předsednictvu GA ČR nepůsobí žádná žena. V roce 2007 pouze dvě ženy zastávaly pozici rektorky. Podíl žen směrem k vyšším kvalifikačním stupňům a akademickým hodnostem také významně klesá.

Možnosti kvalifikačního postupu se liší podle vědních oblastí. Data ukazují, že ve vědách, kde je celkový podíl žen nejnižší, tj. v přírodních a zejména technických vědách, je úbytek žen nebo jejich koncentrace v rámci nižších kvalifikačních stupňů podstatně méně intenzivní než v případě věd, kde je celkové zastoupení výzkumnic relativně příznivé.

Práce vědkyň je také celkově méně vidět. Zastoupení žen mezi laureáty cen je nízké, ženy tvoří pouze 11,4 % oceněných. Ze 45 osob oceněných v rámci projektu Česká hlava bylo žen pět (tj. 11,1 %); mezi držitelkami Čestných medailí AV ČR najdeme 10 % žen; v případě Prémie Otto Wichterleho dosahují ženy na 15 % prostředků a Akademické prémie nebo Fellowshipy J. E. Purkyně připadají od svého vzniku výlučně mužům.

Přetrvávající nerovnosti ve vědě jsou evidentní, zbývá tedy hledat odpovědi na otázky: jak do vědy přilákat kvalifikované ženy, které opouštějí univerzity; jak ve výzkumu a vývoji kvalifikované ženy udržet; jak zajistit, aby byly možnosti kariérního postupu žen stejné jako u jejich mužských kolegů; jak zvýšit podíl žen na rozhodování v oblasti výzkumu a vývoje a jak zajistit, aby nedocházelo k nerovnoměrnému zastoupení výzkumníků a výzkumnic ve vědních oblastech a sektorech provádění výzkumné činnosti.

AKTIVITY NA PODPORU ŽEN V ČESKÉ VĚDĚ V ROCE 2008

„V normálně fungující společnosti jsou příležitosti mužů a žen rovné.“
Ing. Stanislav Nechvíle, VŠB-TUO²⁶

„Já v tuhle chvíli pracuji méně, než jsem byla zvyklá, a nelíbí se mi to. Nemohu konkurovat například mužům, kteří malé děti sice mají, ale mají doma také manželku. Ale co mohu dělat?“
Postdoktorandka v přírodních vědách²⁷

Statistický přehled, který předcházela této části, ukázal, že ženy v české vědě a výzkumu nemají stejné postavení jako muži a že se situace nijak zásadně k lepšímu nevyvíjí. Ženy nemají dostatečný podíl na rozhodování, dosahují jen velmi zřídka nejvyšší kvalifikace a soustřeďují se v méně finančně atraktivních vědních oblastech a sektorech provádění výzkumné činnosti. Tato situace má nepochybně celou řadu příčin. Jednou z těch hlavních je, že se nerovnostem ve vědě nevěnuje dostatečná pozornost při vzniku politických strategií a programů a že neexistuje dostatečné množství účinných opatření, která by měla za cíl odstranit překážky, jež stojí ženám v cestě za vědeckou drahou, podpořit jejich motivaci zde pracovat a dosáhnout významného postavení.

Následující text je přehledem několika typů aktivit, které probíhaly v roce 2008 a jejichž cílem bylo podpořit vědkyně a genderovou rovnost ve vědě. Mezi jejich iniciátory najdeme jak instituce, tak řadové vědecké pracovnice a pracovníky. Ačkoli není tento aspekt v následujícím textu zdůrazněn, oba směry, z nichž iniciativy na podporu žen přicházejí, jsou velmi významné.

Služby péče o děti na akademické půdě

„Informace o školce jsme rozeslali všem zaměstnancům a studentům a odezva je úžasná. Lidi myšlenku školky vítají. Anketa běží tři dny a my už máme potvrzený zájem o umístění 170 dětí, přičemž maximální kapacita školky bude 60 dětí. Píší i studenti, že třeba váhají, jestli jít na doktorandské studium tady nebo ne, a že ta školka by pro ně při tom rozhodování hrála velkou roli...“
Ing. Jana Kalíková, Ph.D., ČVUT²⁸

Podpora zaměstnanců a zaměstnankyň nebo studujících s dětmi začíná být aktuálním tématem, kterým se zabývá řada vědeckých a výzkumných institucí. Nejčastěji se zvažuje zřízení školek, dětských koutků nebo nějaká forma spolupráce s nejbližším již fungujícím zařízením tohoto typu. Většina těchto aktivit se nachází ve fázi úvah, případně byly vypracovány první analýzy situace. Dvě instituce mají připravený projekt školky.

Univerzita Palackého v Olomouci, Jihočeská univerzita, Západočeská univerzita a Masarykova univerzita založení školky v současnosti zvažují. Karlova univerzita si na téma dětských koutků nechala v roce 2007 zpracovat odbornou studii a nyní se plánuje anketa, která má zjistit zájem o tyto služby. Vzhledem k roztržitosti fakult po Praze se nicméně předpokládá, že se iniciativy chopí především jednotlivé fakulty tam, kde je poptávka po daných službách největší, např. na Filozofické fakultě UK.

Podrobně zpracovaný projekt školky mají na ČVUT, kde plánují podat žádost o finanční prostředky ze Strukturálních fondů EU. Podle informací Ing. Kalíkové, vedoucí týmu, který projekt školky vytvořil, zde budou tři třídy po 15–20 dětech. V současnosti se jedná s vedením ČVUT o vhodných prostorech, kde by měla být školka umístěna. Také některé ústavy Akademie věd mají v plánu založit školky pro děti svých zaměstnanců a zaměstnankyň. Ústav molekulární genetiky AV ČR chystá výstavbu nové víceúčelové budovy, v níž má být také prostor pro školku. O školce uvažují také v Ústavu organické chemie a biochemie AV ČR. Jedinou dnes fungující službou péče o děti, o níž víme, je dětský koutek na Fakultě sociálních studií Masarykovy univerzity, který funguje na bázi dobrovolnictví a vzájemné výpomoci rodičů a studujících již od roku 2005.²⁹

Podle informací zástupkyň a zástupců institucí, které školky plánují nebo o nich uvažují, je největším problémem dosažení náročných kritérií, které musí školky splňovat, ale také hledání vhodných prostor. U projektů, které jsou nejrozvinutější, je již nyní jasné, že poptávka po této službě vysoce převyšuje nabídku zamýšlených míst ve školkách.

Vzhledem k tomu, že jsou to většinou ženy, které o děti pečují, zdá se, že tyto služby – budou-li realizovány – prospějí zejména jim. I když školky nebo dětské koutky pomáhají řešit problémy sladování rodinného a profesního života, které z důvodu přetrvávání tradiční dělby práce nesou spíše ženy, neřeší příčiny vysoké zátěže žen (nízkou participací otců při péči o děti), ale pouze její následky. Představují nicméně pomoc, která je velmi vítaná.

26 Zdroj: NKC-ŽV 2008.

27 Tupá, B. (ed.). 2007. *Dámský gambit: zahájení vědecké dráhy*. Praha: Sociologický ústav AV ČR, v.v.i. Dále jen Tupá 2007; Šaldová, K. (ed.). 2007. *Cesty labyrintem: o vědecké profesi, soukromém životě a jejich propojování*. Praha: Sociologický ústav AV ČR, v.v.i. Dále jen Šaldová 2007.

28 Informativní rozhovor ze dne 4. 11. 2008.

29 Viz <http://fss.muni.cz/detko/>.

Podpůrné projekty a aktivistické výzkumy

„...když jsme to podávaly, byly v Akademickém senátu dvě ženy, dvě ve Vědecké radě a měli jsme tu pouze jednu proděkanku...to byla prvotní myšlenka, trošku víc práci žen zmedializovat a zjistit proč, když máme hodně studentek v magisterském a doktorském studiu, tady nezůstávají.“
RNDr. Irena Smolová, Ph.D., Univerzita Palackého v Olomouci³⁰

V ČR se zvyšuje počet projektů, které se zaměřují na postavení žen ve vědě nebo na specifické problémy, s nimiž se potenciální nebo současné vědkyně potýkají. Výchozí přístupy i metody, které jednotlivé týmy aplikují, jsou různé. Tématem se zabývají jak expertní skupiny, tak vědkyně s osobními zkušenostmi z různých vědních oblastí, které chtějí samy něco učinit pro zlepšení postavení žen ve svých oborech. Tyto projekty mají různé cíle, společná jim je snaha upozornit na problémy, kterým vědkyně čelí, a/nebo vytvořit nástroje, které mají situaci žen ve vědě zlepšit, ať již přímo prostřednictvím nějaké podpůrné aktivity nebo nepřímo prostřednictvím doporučení vhodných opatření a kroků, které jsou adresovány výzkumným institucím. V roce 2008 probíhaly následující projekty:

Projekt „Zvýšení míry integrace mladých začínajících pracovníků, zejména žen, do výzkumu v oblasti komplexní ochrany životního prostředí“ běžel od roku 2006 a k roku 2008 skončil. Příjemcem podpory, kterou v rámci Národního programu výzkumu II udělilo MŠMT, byla Vysoká škola báňská – Technická univerzita Ostrava. Cílem projektu bylo zatraktivnění vědní oblasti pro potenciální vědkyně a vědce z řad studujících bakalářského, magisterského a doktorského studia. Výstupy projektu budou podle informací řešitelky zveřejněny na jaře roku 2009.³¹

Mezi nově zahajované projekty v roce 2008 patřil projekt Přírodovědecké fakulty Univerzity Palackého v Olomouci s názvem „Inovativní medializace zapojení žen do vědy a výzkumu v podmínkách rozvoje přírodovědných oborů“. Cílem projektu je analýza postavení žen v přírodních vědách v ČR. Výzkum se zaměřuje na zkušenosti studujících přírodních věd – žen i mužů, na jejich motivaci pro vstup do těchto oborů a také postoje a plány do budoucna. Zabývá se především otázkou, proč ženy po dostudování oborů odcházejí častěji než muži. Další rovina projektu se zaměřuje na mediální reprezentaci a zviditelňování práce vědkyň v přírodních vědách. Projekt běží do roku 2009.

„Ženy ve stavebním výzkumu“ (Women in Construction Research) byl název mezinárodního projektu, do něhož se zapojila Fakulta stavební ČVUT. Stavebnictví jako oblast výzkumu má své zázemí především v podnikatelském sektoru, který je tradičně velmi málo ochoten spolupracovat nebo se stát dokonce předmětem výzkumu. Ve stavebním výzkumu mají navíc muži téměř největší převahu ze všech oborů průmyslového výzkumu. Cílem projektu bylo zejména zvýšit účast žen v této oblasti prostřednictvím síťování, mentoringu a tvorby doporučení pro instituce, které výzkum ve stavebnictví provádějí. Projekt končil v roce 2008.³²

V rámci projektu „Prolomit vlny“, který prováděla Otevřená společnost, o.p.s., byla publikována Stínová zpráva v oblasti rovného zacházení a rovných příležitostí žen a mužů za rok 2008.³³ Její součástí je kapitola Genderová rovnost v oblasti vědy, který představil koncepci aktivit, které by mohly podnikat vládní a státní instituce v oblasti vědy pro zvyšování genderové rovnosti. Návrhy se týkají tří základních oblastí: indikátory genderové rovnosti ve vědě, tj. genderově segregovaných statistik ve výzkumu a vývoji a také podpory kvalitativních a kvantitativních výzkumů, dále institucionálního zaštitění tématu ve vědních politikách a nakonec vlastního zapracování principů genderové rovnosti do stávajících politik výzkumu a vývoje. Kapitola navrhuje konkrétní kroky, které mají oporu v praxi zahraničních státních institucí.³⁴

V roce 2008 byly také zahájeny dva výzkumy, které se zabývají tématem sexuálního obtěžování v prostředí českých vysokých škol. Jednalo se o výzkumy „Sexuální obtěžování ve vysokoškolském prostředí: výskyt a vnímání“ na Fakultě humanitních studií Univerzity Karlovy a „Rovné příležitosti ve vědě a výzkumu: Analýza genderových bariér a rozvoj talentů“ Sociologického ústavu AV ČR, v.v.i., který se zaměřuje na potenciální vědkyně a překážky, s nimiž se během svého studia setkávají. Cílem projektu je vedle analýzy sexuálního obtěžování také vytvoření mentoringového schématu pro dívky ze středních škol a analýza bariér, kterým čelí studentky doktorského studia v souvislosti se současným apelem na mobilitu vědců a vědkyň. Sexuální obtěžování je téma, které zůstává stranou zájmu českých institucí. Jak také ukázalo dotazníkové šetření,³⁵ téměř žádná z institucí nemá zázemí, které by v případě výskytu tohoto jevu mohlo oběti/obětím pomoci. Většina institucí přiznává, že nemá žádné nástroje, jak situaci řešit. Výzkumy v této oblasti jsou proto velmi významné, neboť pomohou jednak zmapovat tento jev a doložit, že zde problém skutečně je, jednak instituce a jednotlivci získají nástroj, jak případnou situaci řešit.

30 Informativní rozhovor ze dne 15. 12. 2008.

31 Viz <http://www.envi-young.cz/>.

32 Viz <http://www.women-core.org/>.

33 Pavlík, P. et al. 2008. *Stínová zpráva v oblasti rovného zacházení a rovných příležitostí žen a mužů*. [online]. Praha: Nadace Open Society Fund Praha. Projekt Prolomit vlny. Dostupné z: <http://www.proequality.cz/publikace.html?rubricID=28&articleID=170>.

34 Linková, M, H. Tenglerová. 2008. „Genderová rovnost v oblasti vědy.“ Pp. 88-99 in P. Pavlík et al. 2008. *Stínová zpráva v oblasti rovného zacházení a rovných příležitostí žen a mužů*. [online]. Praha: Nadace Open Society Fund Praha. Projekt Prolomit vlny. Dostupné z <http://www.proequality.cz/publikace.html?rubricID=28&articleID=170>. Dále jen Linková, Tenglerová 2008.

35 Zdroj: NKC-ŽV 2008.

V roce 2008 pokračoval projekt Národní kontaktní centrum – ženy a věda Sociologického ústavu AV ČR, v.v.i., který se zaměřuje na mezinárodní spolupráci s organizacemi na podporu vědkyň. Na úrovni ČR rozvíjí podpůrné aktivity, jejichž cílem je zvýšení povědomí o situaci žen ve vědě na úrovni institucí výzkumu a vývoje i mezi širokou veřejností. Vedle zvyšování povědomí o tématu je druhou linií aktivit Centra teoretické zkoumání na poli feministických epistemologií a vědních studií z genderového hlediska, které souvisí s otázkami produkce vědění, moci a genderu. V roce 2008 byl vydáván pravidelný měsíčník newsLetter, uspořádán seminář k Evropské noci vědců, doktorský seminář o genderových aspektech studia přírodních věd a prostřednictvím internetových stránek projektu INFOMAT byli studující středních a vysokých škol a začínající vědci a vědkyně informováni o studijních příležitostech, grantech, stážích a konferencích v ČR, Evropě i USA. Centrum také spolupracovalo s MŠMT na plnění resortních priorit genderové rovnosti ve vědě.³⁶

Záběr těchto projektů je různý, pozitivní je, že ve srovnání s rokem 2007 počet těchto aktivit znatelně narostl.

Veřejné uznání a zviditelnění vědkyň

„...dívký na ČVUT mají malé sebevědomí a těžko se prosazují. Důvodem je i nedostatek vzorů. Na chodbě rektorátu visí řada obrazů s vědci z minulých století. Jsou tam samí muži a ani jediná žena.“
Postdoktorandka v technických vědách³⁷

„Za dvacet let své práce jsem se přesvědčil, že ženy jsou v matematice a fyzice stejně úspěšné a stejně talentované, ale že podmínky k tomu, aby vynikly a aby se o nich dozvěděla veřejnost, mají podstatně tvrdší. Často od čtenářů slyším, že ani netušili, že někdo jako Mileva Marićová je. O ní se strašně málo vědělo. Jméno Kovalevská, to zná sem tam nějaký matematik, protože je po ní pojmenovaná jedna matematická věta, ale kdo to byl, často vůbec neví.“
prof. Ivo Kraus, edice Ženy a věda, nakladatelství Academia³⁸

V roce 2008 probíhaly také aktivity, jejichž zaměření se soustředilo na zviditelnění vědkyň na úrovni nejširší veřejnosti. Mezi tyto aktivity patří již třetí ročník udílení společných stipendií L'OREAL a AV ČR pro ženy ve vědě, které mají za cíl především podpořit výzkum začínajících vědkyň z oborů živých nebo materiálových věd. Udílení cen doprovází každoročně silná mediální kampaň, která je vedena heslem „Svět potřebuje vědu a věda potřebuje ženy“ a která zviditelňuje oceněné vědkyně na veřejnosti.³⁹

Edice Ženy a věda nakladatelství Academia publikuje knihy, které představují životy vědkyň, které působily zejména v přírodních vědách v dávné i relativně blízké minulosti. V roce 2008 v této edici vyšla publikace *Artemis a Dr. Faust. Ženy v českých a slovenských dějinách umění* a také román o ruské matematické Sofii Kovalevské s názvem *Až za hranice. Život fenomenální ruské matematicky Sofie Kovalevské*. V následujícím roce mají vyjít knihy o životě Lisy Meitner, Marie Curie Sklodovské nebo italské matematické Marii Gaetany Agnesi. V této edici vyšly v minulých letech knihy o astronomce Karolíně Herschelové a Milevě Marićové, manželce Alberta Einsteina.⁴⁰

Obě tyto aktivity jsou významné. Podílejí se na bourání stereotypů o tom, že ženy do vědy nepatří nebo se pro výzkumnou činnost nehodí. Zviditelňují kvalitní práci vědkyň – v současnosti i v minulosti – a to zejména v oblastech vědy, které jsou považovány za typicky mužskou doménu. Vytvářejí tak rolové modely a zvyšují povědomí veřejnosti o tom, že ženy ve vědě působily a působí, a to velmi úspěšně. Na druhou stranu oba tyto projekty prezentují vědkyně svým způsobem stereotypně, prostřednictvím atributů krásy (L'OREAL) a v případě většiny publikací edice Ženy a věda také prostřednictvím romantizujících biografii.

36 Viz <http://www.zenyaveda.cz/html/index.php>.

37 Tupá 2007.

38 Informativní rozhovor ze dne 3. 11. 2008.

39 Viz <http://www.prozenyvevede.cz/>.

40 Spicci, J. 2008. *Až za hranice. Život fenomenální ruské matematicky Sofie Kovalevské*. Praha: Academia.

Pachmanová M., M. Bartlová (eds.) 2007. *Artemis a Dr. Faust. Ženy v českých a slovenských dějinách umění*. Praha: Academia.

Truhovićová - Gjurićová, D. 2006. *Ve stínu Alberta Einsteina. Tragický životy Milevy Einsteinové-Marićové*. Praha: Academia.

Hoskin, M. 2006. *Karolína Herschelová. Žena, která objevila kometu*. Praha: Academia. Viz <http://www.academia.cz/cs/edice/zena-a-veda>.

Dostupnost a zveřejňování genderově segregovaných statistik ve VaV

„Rada vyzývá členské státy, aby zpřístupnily existující informace o zastoupení žen a mužů ve vědě a výzkumu...“
Rozhodnutí Rady EU z 20. května 1999 o ženách ve vědě.⁴¹

Genderově segregované statistiky jsou významným předpokladem pro studium postavení žen v české vědě a pro sledování jeho vývoje v čase. Ve statistické části byla hlavním zdrojem data, která sbírá Český statistický úřad (ČSÚ) v rámci každoročního statistického šetření ČSÚ o výzkumu a vývoji. V roce 2008 zveřejnil ČSÚ data také v časových řadách ve formě kontingenčních tabulek. Nejstarší údaje, které rozlišují pohlaví osob pracujících ve VaV, pocházejí z roku 1999.

Ústav pro informace ve vzdělávání (ÚIV) sbírá data o počtech přihlášených, studujících a absolventů vysokých škol a také o zaměstnancích veřejných vysokých škol podle pohlaví. Některá z dat jsou prezentována v elektronických verzích jedné ze tří ročenek, které ÚIV publikuje. Od roku 2009 se plánuje vydávání ročenky, která se zaměří na genderově segregované statistiky v oblasti školství. ÚIV také zahájil přípravy rozšíření sběru dat o statistiky zaměstnanců a zaměstnankyň v přepočtených osobách na celý úvazek a statistiky o mzdách žen a mužů zaměstnaných ve vysokém školství.

Přehledy o zastoupení žen v orgánech zveřejňují jako součást svých výročních zpráv veřejné univerzity a vysoké školy. Podobná data nepublikují ani Rada pro výzkum a vývoj, která spravuje Informační systém výzkumu a vývoje,⁴² ani AV ČR nebo grantové agentury.

Institucionální opora tématu

Ministerstvo školství, mládeže a tělovýchovy ČR (MŠMT ČR) se v souvislosti s podporou genderové rovnosti a žen ve vědě věnuje především aktivitám na mezinárodní úrovni. Zástupkyně MŠMT ČR je členkou tzv. Helsinské skupiny, poradního orgánu Evropské komise, která především připomínkuje interní dokumenty a dává podněty pro rozvoj dalších aktivit v oblasti genderové rovnosti ve vědě.

Na MŠMT ČR byla v roce 2008 ustavena Pracovní skupina pro rovnost příležitostí pro ženy a muže, jejímž hlavním cílem je prosazovat genderovou rovnost jako horizontální téma do aktivit resortu. Mezi členkami jsou vedle pracovnic MŠMT ČR také zástupkyně neziskového sektoru a akademické sféry. V roce 2008 vypracovalo MŠMT ČR resortní Priority a postupy při prosazování rovných příležitostí pro ženy a muže.⁴³ Oblasti vědy se týkaly sedmá a devátá priorita: „7. koordinace aktivit týkajících se genderové problematiky ve vzdělávání, vědě a výzkumu“ a „9. zprostředkování genderového poznání osobám pracujícím ve školství, vědě a výzkumu“.

Na MŠMT ČR také funguje Pracovní skupina pro ženy ve vědě, konzultační orgán, který sdružuje zástupkyně univerzitního, akademického a průmyslového sektoru a zástupkyně státních institucí, které mají v rámci agendy svých úřadů v kompetenci oblast vědy.⁴⁴ Tato skupina není příliš aktivní, schází se pouze dvakrát do roka a nemá žádné pravomoci.

Existence pracovních skupin ještě nemusí znamenat, že mají kapacitu prosadit téma genderové rovnosti do vědních politik. Tímto tématem se bude zabývat následující kapitola.

41 Rada EU. 1999. *Rozhodnutí Rady EU z 20. května 1999 o ženách ve vědě*. [online] Dostupné z <[http://eur-lex.europa.eu/LexUriServ/LexUriServ.do?uri=CELEX:31999Y0716\(01\):EN:HTML](http://eur-lex.europa.eu/LexUriServ/LexUriServ.do?uri=CELEX:31999Y0716(01):EN:HTML)>.

42 V Analýze stavu výzkumu, vývoje a inovací v České republice a jejich srovnání se zahraničím v roce 2008 (viz <http://www.vyzkum.cz/FrontClanek.aspx?idsekcce=513444>) byl uveřejněn jediný graf, který zobrazuje pouze podíly žen a mužů mezi řešiteli grantů v tomto roce. Oproti roku 2007 je to nepochybně posun, nicméně nijak zásadní.

43 Viz <http://www.msmt.cz/socialni-programy/rovne-prilezitosti-pro-zeny-a-muze-ve-skolstvi-a-vede>.

44 Viz <http://www.msmt.cz/mezinarodni-vztahy/zeny-a-veda-1>.

POSTAVENÍ ŽEN VE VĚDĚ A GENDEROVÁ ROVNOST V AGENDĚ VĚDNÍCH A VÝZKUMNÝCH INSTITUCÍ

Předcházející text ukazuje, že se do jisté míry daří ustavovat aktivity na podporu žen a že také některé státní orgány a výzkumné instituce vnímají potřebu věnovat se otázkám postavení žen ve vědě. Zaměření pouze na existenci specifických aktivit ale neposkytuje celkový přehled o tom, jaký prostor a váhu věnují instituce tomuto tématu z hlediska agendy, kterou mají na starost, a/nebo z hlediska vlastního provozu instituce.

Genderová rovnost ve vědních politikách

Pokud se zaměříme na vědní politiky jako takové, na to, jak jsou v nich zohledněny „principy rovných příležitostí pro ženy a muže“, ⁴⁵ resp. jak jsou v nich plněny Priority a postupy vlády při prosazování rovnosti žen a mužů, situace již tak pozitivně nevypadá. V roce 2008 byla přijata především Reforma výzkumu, vývoje a inovací⁴⁶ a byla představena Bílá kniha terciárního vzdělávání.⁴⁷ Genderové rovnosti se nevěnuje ani jedna z těchto strategií.

Základním východiskem Reformy výzkumu, vývoje a inovací, která byla přijata v březnu roku 2008, je důraz na aplikace výsledků výzkumu, generování finančních prostředků z nich a na spolupráci s podnikatelským sektorem a jednak důraz na excelenci, která je definovaná jako „světově uznávané výsledky“.⁴⁸ Předcházející statistický přehled ukázal, že vědkyně mají tendenci soustřeďovat se v jiných sektorech, než je sektor podnikatelský, a že například v technických vědách, kde se výzkum víc orientuje na využití v průmyslu než například ve vědách sociálních a humanitních, je také podíl výzkumnice velmi nízký. Navíc excelence podle „světové“ normy může mít také odlišný dopad na vědu ve vědních oblastech, které se zabývají spíše lokálními sociálními a kulturními tématy. Reforma tedy klade důraz na rozvoj oblastí, kde je podíl žen mezi výzkumnice nižší, a dokonce – jak ukázal statistický přehled – mírně klesá. Reforma se těmito dopady z hlediska genderové rovnosti nijak nezabývá. Jedním z prioritních témat Reformy je také zajištění pracovníků ve výzkumu a vývoji a nábor a podpora mladých vědeckých pracovníků do věku 35 let, prohlášení o podpoře genderové rovnosti zde zcela chybí.

Bílá kniha terciárního vzdělávání je výchozím dokumentem plánované reformy terciárního vzdělávání. Zaměřuje se především na systém financování vysokoškolského studia. Jednou z priorit reformy je i rovnost šancí: „Pokud jsou rozdíly v dosaženém vzdělání mezi skupinami způsobené něčím jiným než schopnostmi a vůlí studovat (rasa, náboženství, pohlaví, sociálně-ekonomický původ), máme co dočinění s nerovnými šancemi těchto skupin.“⁴⁹ Návrhy, kterým se Bílá kniha dále věnuje, ale směřují výlučně k sociálně-ekonomické nerovnosti. Výjimkou je návrh zrušení věkové hranice 26 let, do níž v současnosti stát studujícím hraří zdravotní pojištění, a také návrh na odmazávání dluhu, který by vznikl odložením splácení školného u osob pečujících trvale o rodinného příslušníka nebo o dítě předškolního věku.⁵⁰ Nerovné šance žen a mužů se pravděpodobně do navrhované reformy víc nepromítnou, neboť onu ne/vůli studovat může ovlivňovat mnoho příčin, které leží i mimo vlastní rozhodování jednotlivce. Zda se odmazávání dluhu pro pečující osoby stane skutečností, ukáže budoucí vývoj.

Genderový mainstreaming do vědních politik dosud nepronikl. Tato situace může mít několik příčin: Nedostatečnou kvalifikovanost zaměstnanců a zaměstnankyň státních orgánů, které mají genderovou rovnost v kompetenci, a/nebo nízkou podporu řešení tématu na vyšších a nejvyšších úrovních hierarchie státních institucí.

Podpora vědkyň a genderové rovnosti na univerzitách, vysokých školách a v AV ČR

Postoje institucí vědy a výzkumu zjišťovalo dotazníkové šetření, které Centrum provedlo v listopadu a prosinci roku 2008.⁵¹ Jeho těžištěm byla část, která měla za cíl zmapovat, jaká opatření na podporu genderové rovnosti se v ČR vyskytují. Dotazník byl koncipován tak, aby podnítil zástupce a zástupkyně vědeckých a výzkumných institucí k přemýšlení o tématu, poskytl přehled o tom, jak k otázkám spojeným s postavením žen ve vědě přistupují univerzity, grantové agentury nebo výzkumné organizace v zahraničí, a případně inspiroval k uvedení některých opatření do praxe.

Zjišťování se zaměřilo na to, zda se instituce zabývají problematikou systematicky, zda zavedly nějaká opatření na podporu zvyšování počtu žen v rozhodovacích pozicích nebo kvalifikačních skupinách, zda zavádí opatření na podporu sladování soukromého a profesního života, jak vycházejí vstříc zaměstnaným/studujícím rodičům, jaký je jejich postoj k problematice sexuálního obtěžování a jaká je informovanost mezi vedením a zaměstnanci o genderové rovnosti a opatřeních a aktivitách, které instituce zavedla.

45 Úřad vlády. 2008. *Priority a postupy vlády při prosazování rovnosti žen a mužů*. [online]. Dostupné z http://www.vlada.cz/assets/cs/vlada/clenove/stehlikova/rovneprilezitosti/dokumenty/UV_540_2008priloha.pdf.

46 Reforma výzkumu, vývoje a inovací 2008.

47 Bílá kniha terciárního vzdělávání 2008.

48 Reforma výzkumu, vývoje a inovací 2008, s. 10.

49 Bílá kniha terciárního vzdělávání 2008, s. 49.

50 Tamtéž, s. 45.

51 Zdroj: NKC-ŽV 2008.

Z odpovědí⁵² vyplývá, že nejvíce aktivit, které v roce 2008 probíhaly, se týkalo zaměstnaných rodičů s dětmi. Instituce udávají, že udržují kontakt se zaměstnanci a zaměstnankyněmi na rodičovské dovolené, provozují pro ně a jejich děti volnočasové aktivity a zvažují zakládání školek, o nichž již byla řeč. Možnost přerušit doktorské studium z důvodu rodičovství, aniž by se tato doba počítala do lhůty pro absolvování studia, mají studující na čtyřech univerzitách z deseti, jedna o tomto opatření uvažuje do budoucna.

Instituce sice obecně přiznávají, že zastoupení žen ve vyšších kvalifikačních stupních a v rozhodovacích orgánech institucí je nízké, tuto situaci však některé považují spíše za výsledek ambicí žen. Převažuje ale názor, že se situace vyvíjí vpřed a že není třeba zavádět žádné další opatření, které proces urychlí. Čtyři instituce uvedly, že praktikují neformální způsob podpory žen, např. že oslovují vhodné kandidátky a vyzývají je ke kandidatuře do volených pozic orgánů instituce. Se sexuálním obtěžováním buď instituce problém nemají nebo přiznávají, že nemají nástroje, jak mu čelit. Informovanost vedení univerzit i fakult o problematice genderové nerovnosti je podle výsledků dotazníkového šetření velmi nízká. Postoje institucí k postavení žen ve vědě jako politickému tématu zrcadlí částečně samotná návratnost provedeného dotazníkového šetření, která činila 36,4 %. Celkové postoje představitelů vědeckých institucí lze shrnout následovně:

Genderová rovnost je plně zajištěna obecnými předpisy a není třeba prosazovat ji „umělými nástroji“. V praxi to znamená, že instituce nevyvíjejí žádnou aktivitu a předpokládají, že se situace sama v budoucnu zlepší. Jak dokládají data v první části této Zprávy o jednoznačném vývoji vpřed nelze mluvit. I vzhledem ke stále rostoucímu podílu žen mezi studujícími je otázkou, zda „umělé“ nejsou spíše disproporce v zastoupení žen a mužů ve vědě, v jejich rozhodovacích pozicích a mezi osobami s nejvyšší kvalifikací.

Druhý, o něco aktivnější postoj říká, že zaměstnavatel může kompenzovat evidentní nevýhody, které vznikají například péčí o děti. Opatření, která mají za cíl kompenzovat znevýhodnění způsobená péčí o děti, se začínají teprve rozbíhat. Jak ukazují provedené studie a rozhovory s vědkyněmi, sladování rodinného a profesního života je tou nejpálčivější otázkou, kterou ženy (a někteří muži) v souvislosti s vědeckou dráhou řeší.⁵³ Tento problém má celospolečenský rozměr, který je spojen s genderovou dělbou práce a také stereotypy. Vědecká profese je navíc profesí, v níž znalosti extrémně rychle zastarávají a která často vyžaduje pracovat takzvaně přesčas a má vysoké požadavky na mobilitu, jíž s rodinnými závazky není lehké dostat.

Nedůvěra institucí k jakýmkoli proaktivním opatřením, která by se zaměřila výlučně na podporu vědkyň, například v rozhodovacích pozicích nebo kvalifikačním postupu, je vysoká a opatření, která mají za cíl kompenzovat znevýhodnění způsobená péčí o děti, se začínají teprve pomalu rozbíhat. Jejich počet zatím není vysoký. Systematický přístup k prosazování genderové rovnosti dosud chybí.

52 Návratnost provedeného dotazníkového šetření činila 36,4 %. Z celkového počtu 44 dotazníků bylo získáno 16 odpovědí (z 17 fakult odpověděly 4, z 26 univerzit a vysokých škol odpovědělo 10 institucí, z toho 1 státní, odpověď zaslaly také GA ČR a AV ČR).

53 Tupá 2007; Šaldová 2007.

ZÁVĚR

Postavení žen ve vědě a genderová rovnost se stávají tématem, kterému státní, výzkumné a vědecké instituce začínají věnovat pozornost. Nejedná se ale zdaleka o pozornost zvýšenou, respektive adekvátní. Statistický přehled ukázal, že nerovnosti ve vědě přetrvávají, v některých oblastech se rozdíl mezi zastoupením žen a mužů dokonce zvyšují. Prosazení tématu v základních koncepčních programech vědních politik je minimální, ne-li žádné, a státní orgány, které mají řešení otázek spojených s genderovou problematikou ve výzkumu a vývoji v kompetenci, nemají dostatečnou kapacitu nějaké podněty do návrhů politik prosadit.

Na úrovni institucí vědy a výzkumu se začínají řešit především otázky spojené se sladováním rodinného a profesního života, respektive se službami péče o děti. Většina opatření je nicméně ve stavu úvah a přípravných fází. Zvyšuje se dostupnost genderově segregovaných statistik, zejména díky činnosti ČSÚ a ÚIV. V roce 2008 také probíhaly dlouhodobé aktivity zaměřené na zviditelnění práce vědkyň a zejména několik výzkumů, které se postavením žen ve vědě zabývají.

Ve srovnání se západní Evropou je počet a intenzita aktivit na podporu žen a genderové rovnosti nízká a dílčí. Vlastní programy a aktivity provozují ministerstva, grantové agentury i jednotlivé vědecké instituce.⁵⁴ ČR v tomto smyslu zaostává. I přes řadu pozitivních aktivit, které jsou výše vyjmenovány, nelze říci, že by jejich počet byl vysoký. Statistiky také nasvědčují tomu, že se bez existence výraznějších politických opatření situace v nejbližších letech nijak závažně nezmění. To, co chybí, je zejména aplikace genderového mainstreamingu.

Je mnoho problémových oblastí, s nimiž se vědkyně (a vědci) potýkají a které není možné řešit pouze ze strany institucí výzkumu a vývoje. Genderový mainstreaming a aktivity na podporu žen ve vědě by měly být součástí širší koncepce zaměstnanecké, rodinné a sociální politiky státu. V samotné vědě – nebo výzkumu a vývoji – je ale možné podniknout celou řadu kroků, které ke zvyšování genderové rovnosti významně přispějí.

54 Viz Linková, Tenglerová 2008.

SEZNAM LITERATURY A POUŽITÝCH ZDROJŮ

AV ČR. 2007. *Směrnice Akademické rady AV ČR č. 3 – Udělování Akademické prémie – Praemium Academiae*. [online] [cit. 20. 10. 2008]. Dostupné z <<http://www.avcr.cz/ostatni.php?m=4-10&ID=346>>.

AV ČR. 2008. *Výroční zpráva AV ČR za rok 2007*. [online] [cit. 3. 12. 2008]. Dostupné z <http://www.cas.cz/vyr_zpr.php>.

Blagojevic, M., M. Bundule, A. Burkhart, M. Calloni, E. Ergma, J. Glover, D. Groó, H. Havelková, D. Mladenec, E. H. Oleksy, N. Sretenova, F. M. Tripsa, D. Velichová, A. Zvinkliene. 2003. *Waste of Talents: Turning Private Struggles into a Public Issue. Women and Science in the Enwise Countries. Brussels: European Comission*. [online] [cit. 12. 12. 2008]. Dostupné z <http://ec.europa.eu/research/science-society/women/enwise/enwise_report_en.html>.

ČSÚ. 2002. *Ukazatele výzkumu a vývoje za rok 2001*. [online] [cit. 25. 10. 2008]. Dostupné z <http://www.czso.cz/csu/2002edicniplan.nsf/publ/9601-02-2000_2001>.

ČSÚ. 2004. *Ukazatele výzkumu a vývoje za rok 2003*. [online] [cit. 25. 10. 2008]. Dostupné z <http://www.czso.cz/csu/2004edicniplan.nsf/publ/9601-04-za_rok_2003>.

ČSÚ. 2006. *Ukazatele výzkumu a vývoje za rok 2005*. [online] [cit. 25. 10. 2008]. Dostupné z <http://www.czso.cz/csu/2006edicniplan.nsf/publ/9601-06-za_rok_2005>.

ČSÚ. 2008. *Ukazatele výzkumu a vývoje za rok 2007*. [online] [cit. 25. 10. 2008]. Dostupné z <<http://www.czso.cz/csu/2008edicniplan.nsf/p/9601-08>>.

Eurostat. 2008. *Statistics in Focus R&D Expenditure and Personell 91/2008*. [online] [cit. 8. 11. 2008]. Dostupné z <http://epp.eurostat.ec.europa.eu/cache/ITY_OFFPUB/KS-SF-08-091/EN/KS-SF-08-091-EN.PDF>.

Hoskin, M. 2006. *Karolína Herschelová. Žena, která objevila kometu*. Praha: Academia.

Kratková, D., J. Motyková. 2007. „Statistický přehled: ženy v terciárním školství v České republice.“ Pp. 46–52 in M. Linková (ed.). *Transformace: Gender, věda a společnost*. Praha: Sociologický ústav AV ČR, v.v.i.

Linková, M, H. Tenglerová. 2008. „Genderová rovnost v oblasti vědy.“ Pp. 88–89 in P. Pavlik et al. *Stínová zpráva v oblasti rovného zacházení a rovných příležitostí žen a mužů*. Praha: Nadace Open Society Fund Praha. Projekt Prolomit vlny. [online] [cit. 10. 11. 2008]. Dostupné z <<http://www.proequality.cz/publikace.html?rubricID=28&articleID=170>>.

MŠMT ČR. 2008. *Bílá kniha terciárního vzdělávání*. [online] [cit. 23. 11. 2008]. Dostupné z <<http://www.msmt.cz/bila-kniha/bila-kniha-terciarniho-vzdelavani-1>>.

NKC-ŽV. 2008. *Monitoring stavu rovných příležitostí pro ženy a muže a genderové rovnosti ve vědeckých a výzkumných organizacích ČR*. Dotazníkové šetření, 15. 11.–15. 12. 2008.

Pachmanová M., M. Bartlová (eds.). 2008. *Artemis a Dr. Faust. Ženy v českých a slovenských dějinách umění*. Praha: Academia.

Pavlik, P. et al. 2008. *Stínová zpráva v oblasti rovného zacházení a rovných příležitostí žen a mužů*. Praha: Nadace Open Society Fund Praha, 2008. Projekt Prolomit vlny. [online] [cit. 10. 11. 2008]. Dostupné z <<http://www.proequality.cz/publikace.html?rubricID=28&articleID=170>>.

Rada EU. 1999. *Rozhodnutí Rady EU z 20. května 1999 o ženách ve vědě*. [online] [cit. 15. 11. 2008]. Dostupné z <[http://eur-lex.europa.eu/LexUriServ/LexUriServ.do?uri=CELEX:31999Y0716\(01\):EN:HTML](http://eur-lex.europa.eu/LexUriServ/LexUriServ.do?uri=CELEX:31999Y0716(01):EN:HTML)>.

RVaV. 2008. *Analýza stavu výzkumu, vývoje a inovací v České republice a jejich srovnání se zahraničím v roce 2008*. [online] [cit. 23. 11. 2008]. Dostupné z <<http://www.vyzkum.cz/FrontClanek.aspx?idsekce=513444>>.

RVaV. 2008. *Reforma systému výzkumu, vývoje a inovací*. [online] [cit. 23. 11. 2008]. Dostupné z <<http://www.vyzkum.cz/FrontClanek.aspx?idsekce=497373>>.

Spicci, J. 2008. *Až za hranice. Život fenomenální ruské matematicky Sofie Kovalevské*. Praha: Academia.

Stöckelová, T., M. Linková. 2007. „Statistický přehled financování výzkumu a vývoje a ženy v AV ČR.“ Pp. 53–59 in M. Linková. (ed.). *Transformace: Gender, věda a společnost*. Praha: Sociologický ústav AV ČR, v.v.i.

Šaldová, K. (ed.). 2007. *Cesty labyrintem: o vědecké profesi, soukromém životě a jejich propojování*. Praha: Sociologický ústav AV ČR, v.v.i.

Tenglerová, H. 2007. „Aktéři vědní politiky a jejich postoj k závěrům a doporučením vzešlým z konference ,Cesty labyrintem: Proč je stále tak málo žen ve vědě““ Pp. 26–41 in K. Šaldová (ed.). 2007. *Cesty labyrintem: o vědecké profesi, soukromém životě a jejich propojování*. Praha: Sociologický ústav AV ČR, v.v.i.

Truhovičová-Gjuričová, D. 2006. *Ve stínu Alberta Einsteina. Tragický životy Milevy Einsteinové-Maričové*. Praha: Academia.

Tupá, B. (ed.). 2007. *Dámský gambit: zahájení vědecké dráhy*. Praha: Sociologický ústav AV ČR, v.v.i.

ÚIV. 2008. *Statistická ročenka školství*. [online] [cit. 15. 11. 2008]. Dostupné z <<http://www.uiv.cz/rubrika/713->>.

Úřad vlády ČR. 2008. *Priority a postupy vlády při prosazování rovnosti žen a mužů*. [online] [cit. 23. 11. 2008]. Dostupné z <http://www.vlada.cz/assets/cs/vlada/clenove/stehlikova/rovneprilezitosti/dokumenty/UV_540_2008priloha.pdf>.

Internetové zdroje:

<http://fss.muni.cz/detko/>.

<http://www.academia.cz/cs/edice/zena-a-veda>.

<http://www.avcr.cz/>.

<http://www.ceskahlava.cz/>.

<http://www.coe.int/>.

<http://www.envi-young.cz/>.

<http://www.eurostat.eu/>.

<http://www.gacr.cz/>.

<http://www.gaavcr.cz/>.

<http://www.msmt.cz/>.

<http://www.prozenyvevede.cz/>.

<http://www.un.org/>.

<http://www.women-core.org/>.

<http://www.vyzkum.cz/>.

Postavení žen v české vědě a aktivity na jejich podporu
Monitorovací zpráva za rok 2008

Hana Tenglerová

Jazyková korektura: Denis Jerie
Sazba a grafika: Michal Ureš
Tisk: ART D – Grafický ateliér Černý, s.r.o.
Vydal: Sociologický ústav AV ČR, v.v.i.
Jiřská 1, 110 00 Praha 1
Náklad: 100 výtisků
Vydání první.
Praha 2008

Distribuce: Tiskové a ediční oddělení
Sociologický ústav AV ČR, v.v.i.
Jiřská 1, 110 00 Praha 1
email: prodej@soc.cas.cz



