

Genderová dimenze potravinových systémů: případová studie

Ananké Nebeská

NKC – gender a věda

2023

Vytvořeno v rámci projektu sdílených činností CZERA financovaného MŠMT
(identifikační kód MS2103).



Obsah

Jak se projevuje genderová dimenze v oblasti potravinových systémů?	3
Pojmy, se kterými případová studie pracuje	4
Genderová dimenze	4
Potravinové systémy	5
Genderovanost potravinových systémů	5
Konkrétní případy genderové dimenze v oblasti potravinových systémů	6
Zemědělská produkce potravin	6
Genderové inovace v akvakultuře	9
Šlechtění a genderované preference při volbě odrůd	11
Gender data gap v potravinových systémech	12
Jak implementovat genderovou dimenzi v oblasti potravinových systémů?	13
Výzkumné otázky, které si můžete klást v jednotlivých fázích výzkumu	13
Zdroje	15
Doporučené zdroje	15
Seznam zdrojů použitých v této případové studii	16

Jak se projevuje genderová dimenze v oblasti potravinových systémů?

Většina témat spojených s potravinovými systémy se nějakým způsobem týká lidí, proto je potřeba ve výzkumech zohlednit genderovou dimenzi. Právě zohlednění genderové dimenze a popsání toho, jak k ní dochází, je vyžadováno ze strany programu Horizont Evropa. Tato případová studie volně navazuje na výzvy tohoto grantového programu týkající se potravinových systémů, kde je kladen důraz mimo jiné na udržitelnost, zdraví a inkluzi. Proto se snaží o propojování přírodovědných aspektů s těmi sociálními a jejím cílem je poukázat na jejich vzájemnou provázanost.

Téměř ve všech společnostech mají ženy omezenější přístup ke zdrojům než muži.¹ Kromě toho existují i další genderové rozdíly, které se týkají mimo jiné produkce a spotřeby potravin, preferencí určitých plodin nebo přístupu k technologiím. Cílem této případové studie je poukázat na to, jakým způsobem jsou tyto jednotlivé prvky potravinových systémů genderově podmíněné. Navzdory tomu, že je celosvětově zdůrazňována role žen jako uživatelék, strážkyň a správkyň přírodních zdrojů a významná je také jejich pozice v zajišťování potravin a vody pro své rodiny, práva k vlastnictví půdy a přístup k dalším zdrojům, infrastruktúře a službám stále náleží převážně mužům.²

Z těchto genderově podmíněných rozdílů plynou zásadní důsledky pro ženy a muže a jejich aktivity v potravinových systémech. Ve výzkumech je proto důležité zaměřit se na tyto odlišnosti, jejich důvody a také na zohledňování rozdílných potřeb, které ženy a muži mohou mít. Kromě toho je však důležité myslet také na opačnou stranu mince a vyvarovat se stereotypů a homogenizace uvnitř skupin žen a mužů. Pouhé rozdělení dat podle genderu není samospasné a opomíjí další faktory, které mohou hrát zásadní roli. Ve vztahu k potravinovým systémům to může být například zeměpisná poloha, vzdálenost od metropole, příjem, vzdělání nebo věk. To vše může být relevantní i pro váš výzkum a je potřeba mít genderovou dimenzi na paměti ve všech fázích výzkumu – od návrhu výzkumu po jeho průběh až po komunikaci výsledků. Konkrétní příklady toho, jak se genderová dimenze v rámci potravinových systémů projevuje, najdete od strany 6 dále. Více detailů k tomu, jak se můžou další faktory propisovat do vztahu k životnímu prostředí, najdete například na webu [Gendered Innovations](#).

Potravinové systémy nejenže přispívají ke změně klimatu, ale zároveň je klimatická změna ovlivňuje. Přírodě prospěšné výrobní programy (produkce), jako je například udržitelná intenzifikace zemědělství, umožňují potravinovým systémům zmírnit negativní dopady a posílit jejich odolnost.³ Udržitelnost v

¹ [Quisumbing & Doss 2021](#)

² [UNEP, UN Women, PBSO & UNDP 2013](#)

³ [Campbell et al. 2014](#)

oblasti potravinových systémů je zásadní i proto, že ženy jsou jednak ve větší míře vystaveny negativním dopadům klimatických změn, ale také napříč kulturami a etnickými skupinami častěji žijí v chudobě než muži, což je ještě více vystavuje změnám životního prostředí.⁴

Při designování výzkumu je možné kromě studií z vašeho vlastního oboru navíc čerpat inspiraci například z textů, které se hlásí k feministické politické ekologii či ekofeminismu – podobné perspektivy vám mohou umožnit rozšířit si tu vlastní a nadesignovat tak výzkum, který bude více interdisciplinární nebo si alespoň bude potenciálních interdisciplinárních přesahů vědom.

Pojmy, se kterými případová studie pracuje

V této kapitole najdete vysvětlení dvou základních pojmů, se kterými tato případová studie pracuje a objevují se ve všech jejích částech – genderová dimenze a potravinové systémy.

Genderová dimenze

Genderová dimenze znamená zahrnutí analýzy genderu a pohlaví do obsahu výzkumu v rámci všech jeho fází.⁵ Genderová dimenze se zaměřuje na dopady výsledků výzkumu na muže, ženy a v ideálním případě také na osoby dalších genderů. Pokud dojde k zohlednění interseksionality, zaměřuje se také na dopady výzkumu na další marginalizované skupiny a zejména jejich průniky s genderem.

Genderová dimenze je relevantní vždycky, když se výzkum nějakým způsobem dotýká lidí nebo pokud mají výsledky na jejich život dopad. Analýzu pohlaví je třeba brát v potaz, pokud jsou pro výzkum relevantní jakékoli biologické faktory nebo pokud pracuje se zvířaty či jejich tkáněmi a výsledky výzkumu se poté budou aplikovat na lidi (například při vývoji léků).

Výzkumy často ukazují, že kvůli tomu, že věda byla v minulosti tvořena muži, v ní stále přetrvávají předsudky a nastavení, ze kterých pak muži (obecně bílí, privilegovaní, západní muži) benefitují více než další skupiny lidí. Věda tak často systematicky ignoruje polovinu populace (a někdy i mnohem více než polovinu). Za tímto opomenutím mnohdy stojí představa o „univerzálním člověku“, pro kterého jsou výsledky vědeckého bádání (například technologie a produkty) designovány, a opomíjí se nejen rozdíly mezi lidmi různých pohlaví a genderů, ale také odlišnosti v rámci těchto skupin. Výsledky pak nejsou relevantní pro celou populaci, ale pouze pro její menší část.

⁴ [Buckingham et al. 2005](#)

⁵ Pokud se chcete o genderové dimenzi jako takové dozvědět více, nabízíme e-learningový modul, který se jí zabývá. Přihlásit se můžete [zde](#).

Úspěšné zohlednění genderové dimenze má různé podoby – může se jednat o zohlednění ženských těl v crash testech aut tak, aby byla bezpečná pro různé typy těl. Dále například o zohlednění odlišného fungování lidského těla ve vývoji a testování léků tak, aby například jejich dávkování odpovídalo tomu, že ženy a muži mohou léčebné látky vstřebávat různým způsobem, a bylo tak bezpečné opravdu pro všechny. Dalším příkladem může být zajištění inkluzivního obsahu datasetů při práci s umělou inteligencí tak, aby měla reprezentativní vzorek dat, se kterými může dále pracovat, a nedocházelo k reprodukci a upevňování existujících nerovností. Genderová dimenze je potřeba proto, aby byly výzkum a inovace užitečné všem bez ohledu na jejich gender, etnicitu, zdravotní stav či další charakteristiky a v případě potravinových systémů je klíčové ji do výzkumu zahrnout.

Potravinové systémy

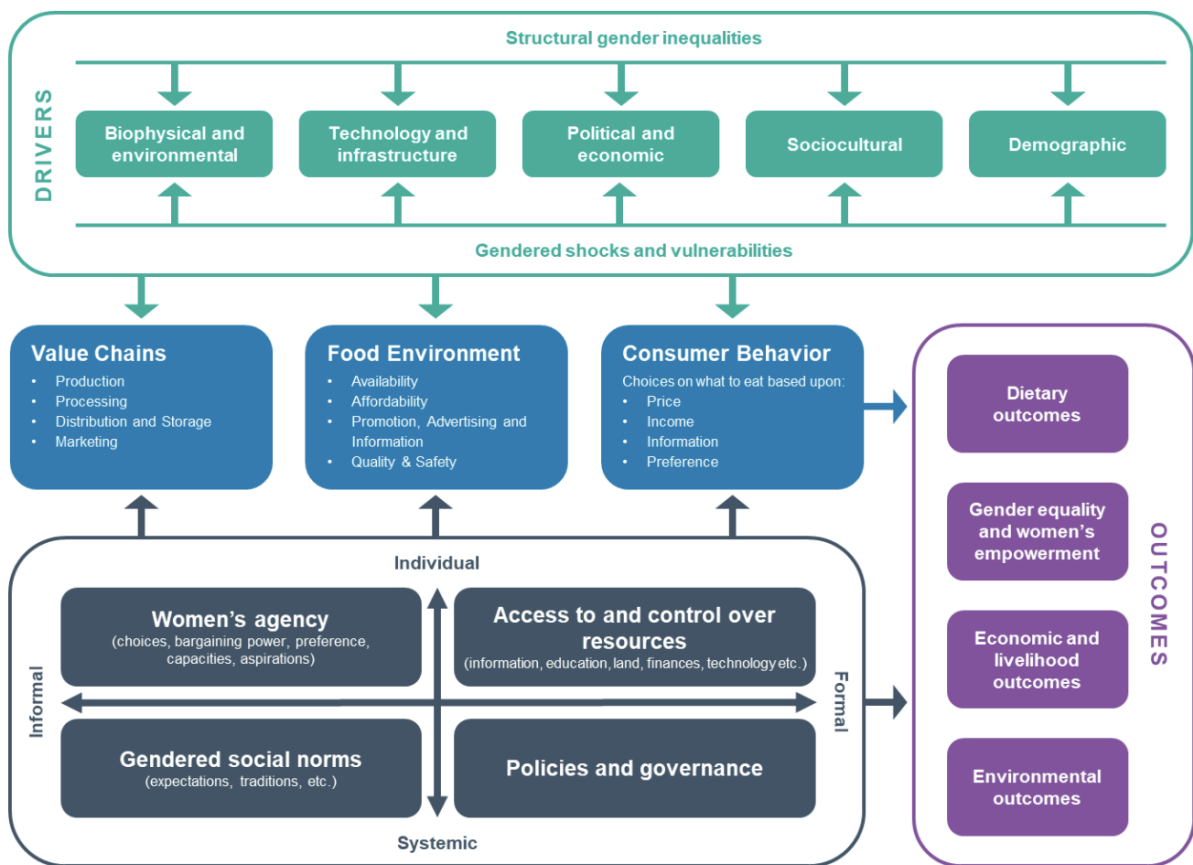
Podle OECD potravinové systémy „zahrnují všechny prvky, jako je životní prostředí, lidé, vstupy, procesy, infrastruktury, instituce, trhy a činnosti, které souvisejí s výrobou, zpracováním, distribucí, maloobchodním prodejem a spotřebou potravin až po jejich účinky, včetně socioekonomických, zdravotních a environmentálních dopadů“.⁶

Když přemýšlíme o potravinových systémech, je důležité neopomíjet jejich komplexitu a široký záběr – od všech základních prvků až po dopady, které mohou mít na životní prostředí, ale také na lidi. Právě lidský aspekt je v oblasti genderové dimenze zásadní a prolínání s potravinovými systémy zde nabývá na důležitosti.

Genderovanost potravinových systémů

Potravinové systémy jsou genderované téměř na všech úrovních – od produkce až po spotřebu. Způsob, kterým se gender (a tím pádem i společenské normy, očekávání a role s ním spojené) propisují do jednotlivých úrovní, je vidět v grafice níže. Pokud si nejste jistí*é, kde začít, doporučujeme podívat se na jednotlivé sekce a zaměřit se na to, s jakou rovinou či rovinami ve vašem výzkumu pracujete a jak se tam gender buď projevuje, nebo může projevovat.

⁶ [Giner et al 2022: 46](#) (překlad autorka)



Zdroj: [Njuki et al. 2021](#)

Konkrétní případy genderové dimenze v oblasti potravinových systémů

Genderová dimenze je významná v podstatě ve všech oblastech, které se týkají potravinových systémů, protože se tyto systémy ze své podstaty týkají lidí a mají na ně zásadní dopady. I proto je důležité ve výzkumech nikdy neopomíjet sociální aspekty a souvislosti, i když se někdy může zdát, že pro ně na první pohled genderová dimenze není relevantní. V této kapitole naleznete tři konkrétní příklady oblastí, kde se genderová dimenze v minulosti opomíjela. Čtvrtá podkapitola se blíže věnuje gender data gapu, tedy nedostatku dat týkajících se genderu, což je v oblasti potravinových systémů stále zásadní překážka.

Zemědělská produkce potravin

Když se zaměříme na produkci potravin, je zřejmé, že se společenské nastavení projevuje nejen v tom, co a jak je pěstováno, ale také v celkovém uspořádání samotné produkce. Od toho, kdo vlastní půdu, kdo může dělat určité činnosti

(nebo se od něj či od ní očekávají), jak jsou tyto činnosti ohodnoceny (ať už finančně, nebo například společenskou prestiží) až po očekávání týkající se aktivit mužů a žen ze strany následujících generací. Vzhledem k historicko-kulturnímu vývoji v Evropě asi nepřekvapí, že oproti mužům má méně žen přístup k půdě, méně jich řídí farmy a obecně bývají farmy vlastněné ženami menší a mají menší obrat.⁷ Časté je také to, že se ženy více nacházejí v šedé zóně, kdy například nejsou na rodinné farmě formálně zaměstnané, i když na ní pracují, a nemohou proto čerpat sociální benefity. Ženská práce je často také považována za „neomezený přírodní zdroj“.⁸ Přestože ženy hrají v zemědělství klíčovou roli a jejich počet vzrůstá, jejich práce často není uznávaná nebo je zneviditelnovaná, protože většinou působí v nejhůře placených a nejistých pozicích, a současně nejsou ženy vedeny jako majitelky půdy.⁹

V celosvětovém měřítku existuje souvislost mezi stupněm mechanizace v zemědělství a genderem. Čím méně je zemědělství mechanizované, tím vyšší je podíl žen mezi pracujícími v zemědělství.¹⁰ Můžeme to vidět na příkladu Evropy, kde v zemích s vysoce mechanizovaným zemědělstvím (například Německo nebo Nizozemsko), je podíl žen v zemědělství nižší než v méně mechanizovaném zemědělství ve východní a jižní Evropě.¹¹ Genderované jsou také jednotlivé typy produkce – muži jsou více zastoupeni v produkci obilí a chování dobytka, ženy častěji pracují na farmách se smíšeným chovem zvířat, v zahradnictví či pěstování oliv.¹²

Zároveň je nutno podotknout, že o ženách pracujících v oblasti produkce potravin v EU nemáme zcela kompletní data. To je způsobeno jednak tím, že je většina zemědělských podniků v EU poměrně malá, často fungují na rodinné bázi a ženy nemusí být ve statistikách evidovány jako placené pracovnice. Dalším důvodem může být i to, že se v souladu se zájmem OSN o mapování cílů udržitelného rozvoje mnoho výzkumů zaměřuje zejména na potravinové systémy v zemích globálního Jihu. Pokud máte možnost jakékoli mezery v datech zaplnit, je to oblast, na kterou se stojí za to zaměřit (viz kapitola Gender data gap v potravinových systémech na str. 12).

Na globální úrovni, zejména v zemích globálního Jihu, mají ženy pracující v zemědělství v porovnání s muži například horší přístup k úvěrům, pojištění, zavlažování, hnojivům, technologiím nebo informacím o nových zemědělských postupech.¹³ S postupující klimatickou změnou se tyto nevýhody a překážky budou nadále znásobovat, protože spolu s nimi se bude snižovat pravděpodobnost, že se k ženám dostanou technické inovace nebo další způsoby

⁷ [EIGE 2021](#)

⁸ [European Parliament 2008](#)

⁹ [GENDERACTION 2021](#)

¹⁰ [Korsvik & Rustad 2018: 25](#)

¹¹ [Ibid.](#)

¹² [Ibid.](#)

¹³ [UN FAO 2011](#)

adaptace a mitigace.¹⁴ Všechny tyto překážky pak budou stát v cestě zajištění potravinové bezpečnosti. Podle Agarwal (2018) spočívá potenciál v zajištění potravinové bezpečnosti právě v zapojení žen, a to konkrétně ve dvou oblastech – jednak v přístupu žen k půdě (a majetku obecně) a přístupu k přírodním zdrojům. Změny v těchto dvou oblastech mohou zvýšit produktivitu žen pracujících v zemědělství, zlepšit výživovou hodnotu potravin v dané domácnosti a poskytnout vyšší výživovou rozmanitost.¹⁵

Muži jsou navíc v mnoha kulturách považováni za hlavu domácnosti, což často ústí v to, že mají většinu kontroly nad rozhodováním o využití půdy, hospodářských zvířat i financí. Toto nerovné nastavení je často nadále posilováno politikami a institucionálními opatřeními (například přístup k půjčkám), a protože ženy v mnoha zemích nemohou formálně vlastnit půdu nebo mít vlastnické právo, nemají tím pádem ani přístup k úvěrům. Kromě toho mají tyto nerovnosti dopad i na přístup k informacím, které bývají poskytovány převážně mužům jako hlavám domácnosti, a i v případech, že se ženy mohou školení účastnit, může jim v tom zabraňovat jejich zodpovědnost a nepostradatelná role v péči o domácnost.¹⁶

Zajímavý je také aspekt produktivní a reprodukční práce v zemědělství. Produktivní práce je historicky vykonávána ve veřejné sféře a bývá doménou mužů, reprodukční práce (nejčastěji péče) se oproti tomu odehrává převážně v soukromé sféře a bývá doménou žen. V případě zemědělství můžeme přemýšlet o péči ve smyslu péče o půdu, tedy jako něčeho, co bývá často spojované s ženami (ty mohou být nahlíženy také jako „blíže k přírodě“). V tomto případě se však péče o půdu společensky rámuje jako obživa, tedy jako produktivní práce a jako aktivita, která spadá do domény mužů. Je vidět, že péče může být rámovaná různými způsoby (jako produktivní či reprodukční práce), což je také něco, co je potřeba zohlednit ve výzkumu. Toto rámování bývá genderované a stejně jako gender je i kulturně specifické a může se lišit napříč časem, geografickou polohou i kulturami. Všechny tyto aspekty mohou být významné zejména ve fázi designu výzkumu, kde je vhodné způsob rámování péče či implicitních očekávání, které jsou spojeny s genderovými rolami, v daném terénu zexplicitnit a dále s nimi pracovat.

Způsobů, jak čelit nerovnému postavení žen, je nespočet. Prvním krokem je v tomto ohledu uznat, že toto nerovné postavení existuje, a dále pak identifikovat jeho příčiny a zmapovat jeho důsledky. Poté se můžeme více zaměřit na oblasti, kde nám momentálně chybí data a na jejich základě formulovat návrhy na zlepšení. Právě zmapování a zaplnění slepých míst je důležitým prvním krokem pro napravení nerovností ve společnosti. Tato data získaná v rámci výzkumů pak mohou sloužit jako podklad pro design rozvojových programů nebo jako základ evidence-based politik.

¹⁴ [Agarwal 2018](#)

¹⁵ [Agarwal 2018](#)

¹⁶ [Promundo-US & CGIAR 2016](#)

Zohlednění genderové dimenze může mít také vliv na policy úroveň. Dobrá praxe v případě využití výsledků výzkumu může vést například k přijetí opatření či změnám v politikách týkajících se vlastnictví půdy, jako je tomu ve Španělsku, kde se snaží podporovat registraci sdílených podniků, aby ženy v zemědělství nevypadávaly ze systému sociálního zabezpečení.¹⁷ Neformální zapojení partnerek a manželek zemědělců*kyň do práce v zemědělství, které může mít za následek zásadní negativní dopady v případě nemoci, pracovních úrazů nebo pojištění a dlouhodobý negativní dopad na výši důchodu, může být také vyřešeno rozšířením sociálních dávek či dotací na manžele*ky v rodinných farmách, jako je zavedl v roce 2012 Island.¹⁸ Ve Skotsku byl pro zemědělský sektor vyvinut nástroj, který usnadňuje přístup k půdě – původně byl zacílen zejména na mladé zemědělce jako reakce na nedostatek příležitostí, ale ve výsledku měl pozitivní dopady také na ženy. Kromě toho došlo také k založení skupin farmářů*ek, v rámci kterých dochází ke sdílení zemědělských strojů, ty jsou často velkou překážkou právě pro začínající zemědělce*kyně.¹⁹

Kromě toho má pro dosažení genderové rovnosti v potravinových systémech zásadní význam také zapojení mužů a chlapců. Muži, kteří mají ve společnosti větší moc, mohou využít svého vlivu k tomu, aby zajistili rovný přístup ke zdrojům a příležitostem ženám a dívkám, které z mocensky podřazené pozice často nemají tolik manévrovacího prostoru. Na to je dobré myslet zejména při participativních výzkumech, kdy zohlednění tohoto aspektu může vést k zásadním posunům v genderové rovnosti.

Genderové inovace v akvakultuře

Zajímavou oblastí pro genderovou dimenzi je oblast rybolovu. Voda a pohyb v ní či blízko ní jsou zejména v tradičních společnostech často silně genderované, přičemž zde může hrát významnou roli také náboženství, a objevují se tu zásadní rozdíly v tom, kdo může vykonávat jaké činnosti. Oproti tomu odpovědnost za získávání vody a šetrné hospodaření s ní mají mnohem častěji ženy a dívky.²⁰

V Bangladéši existují sociální bariéry, které ženám zakazují lovit ryby, protože rybolov je považován za mužskou povinnost. Kromě toho pro ženy představuje překážku také potenciální namočení sárí, které by následně musely vyprat a během dne pověsit, aby uschlo. Ženy se proto většinou zapojují do krmení ryb a čištění rybníků, zatímco muži se věnují rybolovu, prodeji ryb a kromě toho také rozhodují o financích²¹. Možným způsobem, jak respektovat místní kulturu, ale

¹⁷ [Giner et al. 2022](#)

¹⁸ [Giner et al. 2022](#)

¹⁹ [Giner et al. 2022](#)

²⁰ [Hanson & Buechler 2015](#)

²¹ [WorldFish n.d.](#)

zároveň překonat překážky, které plynou ze negativních dopadů sociálních norem (v tomto případě nedostatek nutričně hodnotného jídla), jsou tzv. genderové inovace, tedy inovace, které zohledňují analýzy genderu, pohlaví a intersekcionalitu a mohou tak výzkum posunout novým směrem nebo mu dodat nový rozměr²².

Projekt *Aquaculture for Income and Nutrition* si kladl za cíl podpořit rovnost žen a mužů a zajistit potravinovou bezpečnost. Hlavní inovací bylo v tomto případě využití tzv. žaberních sítí, které jsou lehké, a ženy je proto mohou nahazovat ze břehu rybníka, aniž by se musely namočit.²³ Díky participativnímu návrhu výzkumu výzkumníci*ice otestovali*y více druhů sítí s odlišnými rozměry ok, aby zjistili*y, jaké sítě místním ženám vyhovují nejvíce a nejlépe naplňují jejich potřeby. Součástí projektu byl také vzdělávací program, který se vztahoval nejen k tomu, jak tyto sítě vyrobit a následně používat, ale také k výživovým hodnotám ryb. Pro jeho úspěch bylo potřeba jednak rozpoznání genderových norem, ale také jejich následná změna. Vzhledem k tomu, že rybolov je tradičně považován za mužskou práci, bylo nutné, aby okolí žen (tedy manželé, příbuzní a sousedé) jejich novou roli podpořili.²⁴ Bylo proto důležité zaměřit se na genderovou dynamiku a mocenskou hierarchii v rámci domácnosti, včetně například rozdělování potravin. Proto byl součástí projektu také trénink v oblasti vyjednávacích dovedností, asertivity a zvýšení sebevědomí. Výsledky ukázaly změnu postojů mezi muži i ženami, posílení spolupráce mezi členy rodiny a větší akceptaci využívání technologií ženami²⁵.

Zásadním, ale často opomíjeným aspektem úspěšného prosazování genderové rovnosti a genderových inovací je právě zvyšování povědomí a následná podpora ze strany mužů a chlapců. Nejenže muži, kteří mají ve společnosti větší moc, mohou využít svého vlivu a ze své pozice tak podpořit ženy a dívky (to znamená pomoci ostatním), ale společenská rovnost může být výhodná i pro muže.²⁶ Pokud je zavádění technologických inovací doprovázeno genderově transformačním přístupem, který zohledňuje a dále pracuje s genderovými normami, mohou mít inovace pozitivní dopady také na společnost a zvyšovat šanci na dosažení genderové rovnosti.²⁷ Zároveň efektivní změna genderových norem a tradic nastane jen tehdy, pokud se zaměříme na příčiny, které mají za následek omezení účasti žen.²⁸ Nestačí se tedy zaměřit na dopady nerovností v podobě povrchové změny, ale je potřeba jít opravdu ke zdroji, ze kterého genderová nerovnost pramení. V tomto ohledu může být vhodné navázat spolupráci s místními organizacemi či rozšířit váš tým o osoby, které budou schopny s genderově transformačním přístupem pracovat.

²² [Gendered Innovations n.d.](#)

²³ [WorldFish n.d.](#)

²⁴ [Gendered Innovations n.d.](#)

²⁵ [Gendered Innovations n.d.](#)

²⁶ [Promundo-US & CGIAR 2016](#)

²⁷ [Gendered Innovations n.d.](#)

²⁸ [Kruijssen et al. 2016](#)

Šlechtění a genderované preference při volbě odrůd

Gender má vliv na to, kdo má přístup k půdě, kdo vlastní majetek, kdo o čem rozhoduje a kdo co spravuje. To posléze ovlivňuje vše od výběru plodiny či odrůdy až po případné využití technologií. Technologie nejsou neutrální (ani neutrálně používané), do rozhodování vstupují genderově podmíněné aspekty a preference, které jsou založené na nerovnostech ve společnosti. Co se týče preferencí ve výběru odrůdy pro pěstování, tam se mohou genderové rozdíly propisovat do všech úrovní od výroby po zpracování a uvádění na trh.²⁹

Když se zaměříme konkrétně na šlechtění, ve většině případů se objeví preference pro určité znaky dané odrůdy či plemene, které jsou genderované a souvisí se sociálním kontextem, v němž se odehrávají. Důležité je však brát v potaz také intersekcionalitu, protože konkrétní preference mohou kromě genderu a potažmo genderované dělby práce souviset například s věkem nebo sociální třídou. Je dobré zohlednit také další aspekty, jako je velikost pozemku, velikost domácnosti nebo rozpočet domácnosti, které ovlivňují zkušenosti farmářů a farmářek a mají tak vliv i na zvolené odrůdy.³⁰

Zejména v zemích globálního Jihu jsou to právě ženy, které obstarávají jídlo a mají na starosti vaření, proto pro ně může mít větší prioritu jednoduchost přípravy dané odrůdy. To se může týkat například loupání (maniok), délky vaření (fazole) či toho, zda se daná odrůda hodí k různým typům přípravy (rýže).³¹ Při šlechtění nemusí být tyto aspekty brány v úvahu, protože v nich nebývá zohledněna neplacená práce žen. Ta je často braná jako automatická, a jeví se tím pádem jako nesměřodatná pro výběr odrůdy. Proto například informace, že rezistentnější odrůdy mohou potřebovat více vody nebo se musí vařit delší dobu, nemusí být při šlechtění považovány za relevantní. Tuto volbu totiž častěji dělají muži, na které tyto aspekty nemívají negativní dopad, protože se většinou nevěnují přípravě jídla. Současnou formalizovanou podobu šlechtění mají na starosti převážně výzkumníci, kteří si nemusí být vědomi potřeb lidí, kteří budou dané odrůdy posléze pěstovat. Může tak dojít k nezohlednění genderu a genderovaných preferencí z toho vyplývajících jako potenciálně relevantních faktorů.

Na konkrétních příkladech lze genderovanost preferencí ve výběru plodin a odrůd velmi dobře vidět a nahlédnout ji také kontextuálně, tedy v návaznosti na společenské uspořádání. Participativní výzkum v Mali došel k závěru, že ženy dávají přednost odrůdám, které jsou kompatibilní s málo úrodnou půdou. Toto zjištění odráželo genderovou nerovnost ve společnosti, kde ženy mají horší přístup nejen k půdě jako takové, ale také ke hnojivům a nemohou tak úrodnost půdy ani zvýšit.³² V Tanzanii byl zrealizován výzkum týkající se systému ololili, jehož výsledky

²⁹ [Polar et al. 2021](#)

³⁰ [Katungi et al. 2018 in Polar et al. 2021: 91](#)

³¹ [Polar et al. 2021](#)

³² [Rattunde et al. 2018](#)

poukázaly na to, že muži považují za důležitější výkrm dobytka, zatímco ženy preferovaly vyšší produkci mléka. To reflektovalo sociální uspořádání, kde za majetek jako takový (v tomto případě dobytek) zodpovídají muži, zatímco ženy zodpovídají za produkty chovu dobytka, jako je například mléko.³³ Další z preferencí žen, ale i jiných nezajištěných osob, bývá preference raných odrůd. Ty mohou zajistit rovnoměrnější pokrytí obživy v rámci celého roku, a i když to může být na úkor vyššího zisku, pro nezabezpečené zemědělce a zemědělkyně s omezeným přístupem k půdě a financím to může být jeden z mála způsobů, jak si celoročně zajistit živobytí.³⁴ Podobně tomu může být i u listové zeleniny, kterou lze sklízet průběžně a je ji tak možné prodávat každý týden, což zajistí stálejší příjem než plodiny, které se sklízí jednorázově a mohou být finančně výhodnější.³⁵ Kromě již zmíněného může hrát roli také míra zranitelnosti vůči změně klimatu, závislost na dešťových srážkách nebo dostupnost pracovní síly.³⁶ To vše vstupuje do výběru preferovaných odrůd a může mít odlišné dopady na ženy a na muže. Proto je důležité zohledňovat gender jako relevantní faktor výběru odrůd a snažit se vyhovět potřebám a preferencím jak mužů, tak žen.

Gender data gap v potravinových systémech

Abychom mohly* vyřešit jakýkoliv problém, musíme nejprve znát jeho rozsah. V oblasti potravinových systémů a toho, jak se prolínají s genderovou dimenzí, zatím stále nemáme dostatek informací. Pro smysluplnou integraci genderové dimenze napříč různými tématy potřebujeme více informací o tom, jak se v daných tématech gender projevuje a co jsou podtémata, na která je v důsledku toho dobré zacílit pozornost. Proto je nutné ve výzkumu zaplnit mezery v datech týkající se genderu (gender data gap), vědět, kde přesně existuje, a potažmo se výzkumně věnovat způsobům, jak tuto mezeru zaplnit. To je relevantní nejen v případě genderu, ale také v dopadech dalších sociálních aspektů na zemědělství a potravinové systémy.

Momentálně existují oblasti, kde nemáme dostatečné informace (například neformální zapojení žen a dalších osob v zemědělství), ale také oblasti, kde data sice existují, ale nejsou dostatečně detailní, abychom s nimi mohly* dále pracovat. To se týká zejména dalších faktorů kromě genderu, jako je například geografická poloha (město/venkov), vzdálenost od metropole, socioekonomický status atd. Všechny tyto faktory mohou být zásadní v pochopení šíře daného tématu, proto je důležité nejen sbírat data rozlišená podle genderu, ale také se zaměřit na potenciální vlivy dalších proměnných již v preempirické fázi výzkumu. Na chybějící data se poté můžeme dívat optikou toho, na jaké úrovni existují – můžou se týkat například rozsahu, charakteristik nebo příčin problému, ale někdy také efektivity

³³ [Galiè 2013 in Polar et al. 2021: 93](#)

³⁴ [Polar et al. 2021: 94](#)

³⁵ [Njuki et al. 2014: 320](#)

³⁶ [Polar et al. 2021: 94](#)

již existujících opatření.³⁷ Co se týče oblastí, do kterých gender (ale i další faktory) vstupují, velmi doporučujeme grafiku na stránce 6, kterou se můžete řídit již při formulování výzkumných otázek a zajistit tak, aby byl váš výzkum genderově citlivý. Pro konkrétní příklady oblastí, kde gender data gap existuje, doporučujeme publikace OECD^{38,39}.

Jak implementovat genderovou dimenzi v oblasti potravinových systémů?

Potravinové systémy jsou genderované téměř na všech úrovních. Většina témat spojených s potravinovými systémy se nějakým způsobem týká lidí, proto je potřeba zde zohlednit genderovou dimenzi. Níže představujeme otázky, které si můžete při designování výzkumu pokládat.

Výzkumné otázky, které si můžete klást v jednotlivých fázích výzkumu

- Stav poznání
 - Existuje gender data gap v oblasti, kterou zkoumáte?
 - Byla provedena rešerše relevantní literatury s ohledem na pojmy gender a pohlaví (nebo případně i socioekonomický status a další relevantní pojmy)?
 - Jakým způsobem může váš výzkum zásadně přispět k zaplnění gender data gapu?
- Počáteční fáze výzkumu a sběr dat
 - Jakou roli ve výzkumu hrají rozdílné genderové identity, stereotypy, role, normy a vztahy?
 - Jaké jsou dopady genderové dělby práce v rámci potravinových systémů na místní komunity?
 - Jaká je naše vlastní pozicionalita a vlastní představy o genderu, které by mohly mít na design výzkumu vliv?
 - Došlo k přezkoumání analytických konceptů, kategorií a teoretických modelů tak, aby neobsahovaly chybné či vyvrácené domněnky nebo stereotypy?
 - Nedochozí ke stereotypizaci nebo vyloučení relevantních skupin?

³⁷ [Deconinck et al. 2021](#)

³⁸ [Giner et al. 2022](#)

³⁹ [Deconinck et al. 2021](#)

- Mohou hrát roli nějaké další faktory, jako je například socioekonomický status, geografická poloha, náboženství atd.?
- Bylo zohledněno, jak může pohlaví nebo gender výzkumníka či výzkumnice ovlivnit výsledky výzkumu a jak mohou genderové vztahy mezi výzkumníky a výzkumnicemi a participanty a participantkami ovlivnit sběr dat, kvalitu sebraných dat a výsledky výzkumu?
- Analýza dat
 - Je analyzována souvislost pohlaví nebo genderu s jinými relevantními proměnnými (jako např. věk, sociální původ, socioekonomický status, geografická poloha, etnicita)?
 - Byl při použití existujících dat zohledněn kulturní nebo institucionální kontext, v němž byla data získána, s ohledem na možné genderové předsudky?
 - Došlo k prozkoumání existující podobnosti mezi skupinami (muži, ženy, osoby s odlišnou genderovou identitou) a odlišnosti uvnitř těchto skupin?
 - Jsou reportovány i nulové rozdíly?
- Diseminace výsledků výzkumu
 - Jsou součástí prezentace i relevantní statistiky, tabulky nebo grafy rozlišující výsledky dle pohlaví a/nebo genderu?
 - Jakým způsobem byly získány údaje o pohlaví a genderové identitě?
 - Přichází v úvahu použití [publikačních guidelines „SAGER”](#)?

Pro více oblastí a otázek, na které se můžete zaměřit, doporučujeme následující publikace:

- [Gendered Innovations 2: How Inclusive Analysis Contributes to Research and Innovation](#) (European Commission)
- [Toolkit Gender in EU-funded research](#) (Yellow Window)

Zdroje

V NKC – gender a věda pracujeme na komplexní tabulce se zdroji ke genderové dimenzi, kterou můžete využívat pro vlastní účely. Ke stažení je k dispozici [zde](#). Na prvním listu najdete přehled obecných zdrojů týkajících se genderové dimenze, další listy jsou rozděleny podle oblastí. Oblast potravinových systémů najdete na listu *Natural sciences* (případně některá témata také na listu *Climate*). Tam si můžete vyfiltrovat zdroje podle témat, která jsou pro vás relevantní a pomohou vám v integrování genderové dimenze do vašeho výzkumu.

Doporučené zdroje

- NKC – gender a věda: [E-learningový kurz Genderová rovnost v instituci I. a II.](#)
 - Kurz II., Modul 5: [Tematické oblasti plánu genderové rovnosti: genderová dimenze v obsahu výzkumu](#) (odkaz funguje pouze po přihlášení do kurzu)
- NKC – gender a věda: [Tabulka se zdroji ke genderové dimenzi](#)
- NKC – gender a věda: [Jak na změnu: Genderová rovnost ve výzkumné instituci](#)
- European Commission: [Gendered Innovations 2: How Inclusive Analysis Contributes to Research and Innovation](#)
- Yellow Window: [Toolkit Gender in EU-funded research](#)
- TA ČR: [Příručka pro vyhodnocení genderové dimenze v obsahu výzkumu a inovací](#)
- Kilden: [What is the Gender Dimension in Research? Cases Studies in Interdisciplinary Research](#)
- European Union: [Toolkit – Gender in EU-funded Research](#)
- EASE Gender Policy Committee: [The SAGER guidelines](#)

Videa

- Gender Equality Academy EU: [Learn what is the gender dimension in research](#)
- Gender Equality Academy EU: [Learn useful methods on how to include the gender dimension in research](#)
- Canadian Institutes of Health Research: [Online Training Modules: Integrating Sex & Gender in Health Research](#)

Knihy

- Caroline Criado Perez: Invisible women
- Angela Saini: Superior

Seznam zdrojů použitých v této případové studii

- Agarwal, B. (2018). [Gender equality, food security and the sustainable development goals](#). *Current Opinion in Environmental Sustainability*, vol. 34, pp. 26–32.
- Buckingham, S., Reeves, D., Batchelor A. (2005). [Wasting women: the environmental justice of including women in municipal waste management](#). *Local Environment: The International Journal of Justice and Sustainability*. 10 (4), pp. 427–444.
- Campbell, B. M., Thornton, P., Zougmore, R., van Asten, P., Lipper, L. (2014). [Sustainable Intensification: What Is Its Role in Climate Smart Agriculture?](#). *Current Opinion in Environmental Sustainability*, 8 (Oct), pp. 39-43.
- Deconinck, K., Giner, C., Jackson, L. A., Toyama, L. (2021). [Overcoming Evidence Gaps on Food Systems](#). OECD Food, Agriculture and Fisheries Papers, No. 163.
- European Institute for Gender Equality (2021). [Agriculture and rural development](#).
- European Parliament (2008). [Resolution of 12th March 2008 on the situation of women in rural areas of the EU](#).
- GENDERACTION (2021). [A sustainability approach to Horizon Europe Cluster 6](#). Policy Brief No. 22, September 2021.
- Gendered Innovations (n.d.). [Agriculture: Embedding Gender Norms in Innovation Processes](#).
- Gendered Innovations (n.d.). [What is Gendered Innovations?](#)
- Giner, C., Hobeika M., Fischetti C. (2022). [Gender and food systems: Overcoming evidence gaps](#). OECD Food, Agriculture and Fisheries Papers, No. 184.
- Hanson, A., Buechler, S. (2015). [Towards a feminist political ecology of women, global change, and vulnerable waterscapes](#).
- Korsvik, T. R., Rustad, L. M. (2018). [What is the gender dimension in research? Case studies in interdisciplinary research](#).
- Kruijssen, F., Audet-Belanger, G., Choudhury, A., Crissman, C., Dalsgaard, J. P. T., Dawson, C., Dickson, M., Genschick, S., Islam, M.M., Kaminski, A., Keus, H.J., McDougall, C. Banda, L.E., Muyaule, C. & Rajaratnam, S. (2016). [Value chain transformation: Taking stock of WorldFish research on value chains and markets](#).
- Njuki, J., Waithanji, E., Sakwa, B., Kariuki, J., Mukewa, E., Ngige, J. (2014). [A qualitative assessment of gender and irrigation technology in Kenya and Tanzania](#). *Gender, Technology and Development*, 18, pp. 303–340.

Njuki J., Eissler S., Malapit H., Meinzen-Dick R., Bryan E., Quisumbing A. (2021). [A review of evidence on gender equality, women's empowerment, and food systems.](#)

Polar, V., Mohan, R. R., McDougall, C., Teeken, B., Mulema, A. A., Marimo, P., Yila, J. O. (2021). [Examining choice to advance gender equality in breeding research](#), pp. 77–111. In *Advancing Gender Equality through Agricultural and Environmental Research: Past, Present, and Future*. Pyburn, R., van Eerdewijk, A. (Eds.). International Food Policy Research Institute.

Promundo-US, CGIAR Research Program on Aquatic Agricultural Systems (2016). [Promoting Gender-Transformative Change with Men and Boys: A Manual to Spark Critical Reflection on Harmful Gender Norms with Men and Boys in Aquatic Agricultural Systems.](#)

Rattunde, F., Sidibe, M., Diallo, B., van den Broek, E., Some, H., vom Brocke, K., Diallo, A., Nebie, B., Touré, A., Isaacs, A., Weltzien, E. (2018). [Involving Women Farmers in Variety Evaluations of a 'Men's Crop': Consequences for the Sorghum Breeding Strategy and Farmer Empowerment in Mali](#), pp. 95-107. In *State of the Knowledge for Gender in Breeding: Case Studies for Practitioners*. Tufan, H. A., Grando, S., Meola, C. (Eds.) Gender and Breeding Initiative. Lima: CGIAR.

Quisumbing, A. R., Doss, C. R. 2021. [Gender in agriculture and food systems](#). In Barrett, C. B., Just, D. R. (Eds.), *Handbook of Agricultural Economics*. Vol. 5, pp. 4481–4549. Elsevier B.V.

UN FAO (2011). [The state of food and agriculture, women in agriculture: Closing the gender gap for development.](#)

United Nations Environment Programme, United Nations Entity for Gender Equality and the Empowerment of Women, United Nations Peacebuilding Support Office, United Nations Development Programme (2013). [Women and Natural Resources: Unlocking the Peacebuilding Potential.](#)

WorldFish (n.d). [Gill nets enable women to harvest nutritious fish in Bangladesh.](#)