



04/2023

Vážené čtenářky, vážení čtenáři,

před sebou máte poslední letošní newsletter s aktualitami ze světa genderu a vědy, ve kterém najdete nejen přehled našich aktivit na poli bezpečí a respektu v akademickém a vědeckém prostředí, ale také informace o tom, co nového se událo na evropském projektu GENDERACTIONplus, a také ohlédnutí za těmi mezinárodními projekty, které letos úspěšně skončily jako UniSAFE a RESISTIRÉ.

Přinášíme vám také rozhovor s laureátkou letošní Ceny Milady Paulové, kterou za svou dlouholetou práci v oboru bioekonomiky získala doc. Eva Cudlínová. A představíme vám i vědkyně, které se dostaly mezi nominované.

Letos naposledy se v předvánoční atmosféře sešla Komunita pro změnu v pražské Vile Lanna, přinášíme tedy krátké shrnutí toho, o čem se na setkání diskutovalo. Aktuálně jsme připravili příručku pro všechny, kdo chtějí ve své instituci, ale nejen tam pracovat s genderově senzitivním jazykem. Také o ní vám přinášíme podrobnosti.

Na dalších stránkách také zjistíte, jaký byl workshop o genderové dimenzi zaměřený na bezpečnost v dopravě, a přinášíme i tipy ke čtení. Naše poznatky za více než dvacet let práce na genderové rovnosti ve veřejném vysokém školství a ve vědě jsme shrnuly do odborného článku v časopise Sociologica.

Najdete tu ale také tipy na knihy, které vám umožní nahlédnout do osudů vědkyň, ať už jde o první českou profesorku Miladu Paulovou, nebo vědkyně ze světa, které stojí za technickými vynálezy.

Příjemné čtení a úspěšný start do nového roku přeje za tým NKC

Jana Novák Gabrielová



Bezpečné a respektující akademické prostředí

Co všechno jsme letos na poli řešení genderově podmíněného násilí (GPN) v akademickém prostředí podnikly?

1 nové podstránky ke GPN

Aktualizovaly jsme naše [webové stránky](#), kde nyní můžete najít užitečné informace, které vám pomohou se orientovat v tématu, porozumět potřebné terminologii. Najdete zde také přehled užitečných dat, metodiky a nástroje pro vytváření účinných opatření.

3 bloky workshopu

Ve spolupráci s [Iniciativou Nahlas](#) jsme uspořádaly celodenní sebevzdělávací workshop se studentskými spolky, které se řešení GPN věnují přímo na svých vysokých školách. V rámci tří blokových workshopů jsme se zabývali* y právními aspekty GPN na vysokých školách, udržitelným aktivismem nebo třeba bezpečnou komunikací s traumatizovanou osobou.

12 školení

Proběhlo dvanáct školení k problematice GPN dále o tom, jak o ní v rámci instituce [bezpečně komunikovat](#) a jaké jsou efektivní nástroje prevence a řešení, to vše za pomoci nejnovějších dat a doporučení z evropského projektu [UniSAFE](#).

9 konzultací

[Poskytly](#) jsme devět konzultací a expertních posudků vysokým školám a výzkumným institucím v oblasti řešení GPN v plánech genderové rovnosti, v interních předpisech nebo třeba na webových stránkách a v školních časopisech.

1 prevalenční studie

Spustily jsme [národní prevalenční studii](#) genderově podmíněného násilí na veřejných vysokých školách a ústavech AV ČR, která si klade za cíl zmapovat současný stav a rozšířenost této problematiky v českém kontextu.

Děkujeme za vaši přízeň a za to, že společně s námi usilujete o férovější a bezpečnější akademické prostředí pro všechny. Těšíme se na společné výzvy a úspěchy v následujícím roce!

Novinky z Komunity pro změnu



Vánoční brunch Komunity pro změnu

Letošní čtvrtý workshop Komunity pro změnu měl tentokrát formu předvánočního brunchu. Tématem byl úvod do vytváření a zavádění politik pro řešení genderově podmíněného násilí v akademickém prostředí. Setkání se konalo v pondělí 11. 12. 2023 v prostorách Vily Lanna.

Během workshopu byl v první řadě prostor pro prohloubení teoretických a praktických poznatků při přípravě institucionálních politik. Diskutovalo se o pozici ombudsošob v instituci a jejich ukotvení i o tom, že je potřeba tuto praxi sladit. Tematizovaly se také výstupy centrálních rozvojových projektů, které přinesly výstupy v podobě metodických materiálů. Nedílnou součástí diskuse bylo sdílení dobré i špatné praxe. Druhou část setkání tvořil samotný brunch, kde byl prostor pro networking a neformální sdílení členek a členů KpZ.

Nová příručka vám pomůže se zavedením genderově senzitivního jazyka

Naše nová příručka Jak na senzitivní komunikaci v instituci přináší návod, užitečné rady, praktické postupy a doporučení pro to, jak pracovat s genderově senzitivním jazykem v externí i v interní komunikaci vysokoškolských a výzkumných institucí. Představuje tak další pomůcku k vytvoření férového a inkluzivního prostředí pro všechny.

Příručka vychází jak z odborné literatury, tak i z našich zkušeností s workshopy v českých vysokoškolských a výzkumných institucích, z workshopů Komunity pro změnu a z dostupných příkladů dobré i špatné praxe. Je určena především osobám, které mají ve vysokoškolských a výzkumných institucích na starost komunikaci a(nebo) agendu rovných příležitostí. Je ale samozřejmě k dispozici všem osobám, které souzní s hodnotami rovných příležitostí a genderové rovnosti a rády by je uplatňovaly i v jazyce.

Příručku si můžete stáhnout [zde](#).



Mezinárodní aktivity



Po třech letech končí evropský projekt UniSAFE. Přinesl unikátní data o genderově podmíněném násilí v akademickém a výzkumném prostředí

Marcela Linková

V listopadu letošního roku se na univerzitě v belgickém Namuru konala závěrečná konference projektu UniSAFE.

Ten se věnoval tématu genderově podmíněného násilí na vysokých školách a výzkumných institucích napříč Evropou a přinesl o této problematice řadu důležitých dat. Například o tom, že nejčastěji tomuto násilí čelí ženy, LGBTQIA+ osoby a také lidé z etnických menšin nebo zdravotně znevýhodnění. Od příštího roku pak na UniSAFE naváže projekt GenderSAFE, který se zaměří na budování komunity pro sdílení zkušeností a vývoj nových institucionálních postupů.

Projekt UniSAFE mapoval výskyt různých forem genderově podmíněného násilí na 45 evropských výzkumných a vysokoškolských institucích, zároveň se v patnácti případových studiích hlouběji podíval na fungování institucí. Analyzovali jsme také politiky přijaté na úrovni ministerstev a v grantových agenturách. Zjištění projektu ukazují, že napříč Evropou nejsou zkušenosti s genderově podmíněným násilím ojedinělé a že nejvíce postihují ženy, LGBTQIA+ osoby, osoby z etnických a rasových menšin a osoby s fyzickým hendikepem. Z výsledků také vyplynulo, že v několika členských zemích (Francie, Irsko a Španělsko) se také výrazně posouvá to, jak se k této problematice staví odpovědná ministerstva. Kromě toho nová opatření a kroky směrem k většímu bezpečí podniká valná většina institucí, které se do výzkumu zapojily.

Výsledky ale přinášejí i méně pozitivní obrázek: pro osoby, které násilnou zkušenost zažijí, má tato zkušenost značné dopady na jejich zdraví a pocit bezpečí a negativně se projevuje ve studiu i v práci. Samotné instituce velice často reagují neadekvátně, v mnoha případech vzniká tlak na to, aby se případy nenahlásily. Důvodem, proč instituce často téma neřeší, jsou nedostatečné zdroje, formalistní přístup a pravidla a také nedostatečná strategie v tom, jak politiku k řešení tohoto problému – pokud už je přijatá – v instituci zavést. Výzkum ukázal i to, že mnohé osoby incidenty nenahlásí. Důvodů je hned několik, je to kvůli strachu z odvety, kvůli pevné hierarchii organizací a závislosti na osobě, která se nevhodného chování dopouští. Příčinou nízkého počtu nahlášených případů jsou ale také nejasné postupy, jak při nahlásování postupovat, obavy obětí a přeživších z toho, že se dostanou na veřejnost nahlášené skutečnosti, a také to, že budou vystaveny druhotné viktimizaci. Navíc zavádění opatření často závisí na dobrovolné práci osob uvnitř institucí, které toto téma berou vážně a chtějí ho řešit.

Kromě výzkumných zjištění projekt vyvinul komplexní přístup k institucionálnímu řešení tohoto problému a sadu nástrojů, které jsou dostupné v [UniSAFE toolkitu](#). [NKC](#)

v současné době některé z těchto nástrojů převádí do českého prostředí, včetně protokolu pro hlášení případů.

Kromě toho projekt identifikoval nové oblasti, kterým bude potřeba věnovat pozornost. Zatím je jen málo institucí, které monitorují situaci a vyhodnocují zaváděná opatření. Není tak zatím dostatek informací o tom, zda to, co instituce dělají, funguje. Další oblastí, která vyžaduje pozornost, je návod, jak postupovat a nastavit krizovou komunikaci, když se konkrétní kauza dostane do veřejného prostoru. Kromě toho se také objevují nové etické a právní otázky. Je potřeba řešit i to, jak zajistit co nejspravedlivější postup a zároveň vytvořit podmínky pro to, aby se instituce i všichni, kterých se daný případ týká, mohli posunout dál.

Na projekt UniSAFE bude od března 2024 navazovat projekt GenderSAFE, který se bude věnovat řadě těchto témat a také je bude řešit v rámci tzv. Community of Practice. Ta bude sdružovat zástupce a zástupkyně vysokých škol a výzkumných organizací a jejím cílem bude vytvořit komunitu pro sdílení zkušeností a vývoj a testování nových institucionálních postupů. NKC bude jako partner projektu u toho.



GENDERACTIONplus: Ve znamení analýz a budování komunit

Marcela Linková

Politiky Evropského výzkumného prostoru se z pohledu vysoké školy a výzkumné organizace nebo konkrétní/ho výzkumnice*íka mohou zdát vzdálené. Je to ale přesně to místo, kde se vyjednává, co bude tvořit politický rámec pro evropský výzkum, včetně politik na

podporu genderové rovnosti v EU. A také se tady hledá shoda napříč Evropou, jak tyto politiky na základě odborných podkladů nastavit.

Projekt [GENDERACTIONplus](#), který NKC koordinuje, vstupuje přesně do tohoto prostředí. Jeho cílem je analyzovat politiky na poli inkluzivní genderové rovnosti v EU, sdílet zkušenosti s jejich zaváděním, podporovat odpovědné úředníky*ce v jejich práci na ministerstvech a dávat doporučení ohledně toho, co ve stávajících politikách chybí nebo co je za potřebí, aby mohly být úspěšně zaváděny.

V roce 2023 jsme v projektu dokončili analýzy politik napříč zapojenými národními úřady, ministerstvy a poskytovateli financování vědy a výzkumu, a to v pěti tematických oblastech: 1. [intersekcionalita a inkluzivita](#), 2. [genderově podmíněné násilí včetně sexuálního obtěžování](#), 3. [genderová dimenze ve výzkumu](#), 4. [monitorování aktivit na podporu genderové rovnosti v ERA](#) a 5. [monitoring a evaluace plánů genderové rovnosti na národní úrovni](#).

Tyto analýzy společně se zjištěnými nedostatky a potřebami přetavujeme do návrhů opatření, která představíme 13. 2. 2024 na konferenci v Bruselu v rámci belgického předsednictví Radě Evropské unie. S těmito návrhy plánujeme vstoupit do hodnocení grantového programu EU Horizontu Evropa a zároveň je směřovat k přípravám dalšího rámcového programu.

Kromě těchto analýz jsme se zaměřili na budování kapacit a expertízy. Pro naše dvě komunity praxe (communities of practice), z nichž jedna sdružuje zástupce*kyně národních úřadů a druhá zástupce*kyně poskytovatelů, pořádáme pravidelná online setkání a organizujeme workshopy ke sdílení zkušeností. V roce 2023 jsme uspořádali vysoce hodnocený „mutual learning“ workshop na téma intersekcionality a inkluзивity, která je ve většině zemí EU stále velmi novým tématem. Na tento workshop jsme navázali dalším setkáním, na kterém vystoupila zástupkyně Fundamental Rights Agency (FRA). Na něm jsme diskutovali překážky při sběru intersekcionalních statistik a statistik dle mnohačetných kategorií znevýhodnění. Právě neexistence statistik je jedním z klíčových problémů.

V rámci komunity poskytovatelů bylo velkým letošním tématem genderově podmíněné násilí. Projekt UniSAFE již v roce 2021 zjistil, že v EU není žádná grantová agentura, která toto téma řeší ve vztahu k žadatelům a příjemcům financování. V letošním roce jsme proto v Miláně uspořádali [workshop](#), kterého se zúčastnili zástupci*kyně National Science Foundation ve Spojených státech, včetně Rhondy Davis, vedoucí kanceláře pro rovnost a občanská práva, a Margaret Martonosi, vedoucí ředitelství pro výpočetní a informační vědy a inženýrství. Rhonda Davis na workshopu prezentovala politiku ke genderově podmíněnému násilí, co bylo potřeba k jejímu zavedení a jaké jsou s touto politikou zkušenosti. Na základě této výměny tak v současné době pracujeme na metodice pro řešení genderově podmíněného násilí pro poskytovatele.

RESITIRÉ: celoevropský výzkum mapující dopad pandemie Covid-19 dospěl do finále

Vanda Černohorská

Pandemie Covid-19 byla celosvětovou krizí, která prohloubila existující genderové nerovnosti a významně negativně dopadla zejména na ženy. To je jedno z klíčových zjištění, jež potvrzuje rozsáhlý projekt RESITIRÉ, který po 30 měsících výzkumné práce dospěl do svého finále. Projekt, na kterém se spolu s dalšími devíti výzkumnými partnery podílelo i NKC, mapoval protipandemická opatření a iniciativy občanské společnosti ve všech zemích EU, Srbsku, Turecku, Velké Británii a na Islandu.



Projekt RESITIRÉ byl ojedinělý jak svým geografickým záběrem, tak inovativním designem. Ten byl vystavěn na metodice dvojitého diamantu (*the double diamond*)

design) a probíhal ve třech výzkumných cyklech. První cyklus zahrnoval různé metody sběru dat, včetně mapování politik, kvantitativních průzkumů a kvalitativního sběru dat skrze narativní rozhovory. Druhý cyklus převedl získané poznatky do podoby operačních nástrojů prostřednictvím kokreativních workshopů, tzv. *Open Studios*. Třetí cyklus shrnul výsledky do konkrétních výstupů, jako jsou pilotní projekty, operační doporučení a agenda pro budoucí výzkum.

Tematické zaměření výzkumu bylo rozděleno na devět prioritních oblastí, které se překrývají s klíčovými tématy [Strategie Evropské komise pro rovnost žen a mužů 2020–2025](#). Jedná se o genderově podmíněné násilí, práci a trh práce, ekonomiku, genderové rozdíly v odměňování a důchodech, genderové rozdíly v péči, rozhodování, environmentální spravedlnost a lidská práva. Dané tematické členění pak určovalo zaměření sběru a analýzy dat, stejně jako tvorbu doporučení a provedení pilotních projektů.

Výzkumný tým RESITIRÉ tak např. k tématu genderově podmíněného násilí (GPN) vydal doporučení zaměřené na zlepšení systému asistence přeživších GPN na [národních úrovních](#) i na úrovni [evropských institucí](#) a zdůraznil význam [začlenění asistence přeživším GPN do systému národní krizové připravenosti](#). Ke GPN pak v rámci RESITIRÉ proběhly hned dva pilotní projekty – prvním byl projekt „Řešení genderově podmíněného násilí prostřednictvím sportu“ (*Engaging with Gender-based violence Through Sports*), který proběhl v [Srbsku](#) a [Řecku](#). Jeho cílem bylo zvýšit povědomí a zlepšit prevenci GPN mezi mládeží, trenérstvem a managementem sportovních týmů. Druhý projekt „Výdech: společně skrze sekundární trauma“ – ([Exhale: Moving Through Secondary Trauma Together](#)) pilotoval ve Velké Británii komunitní přístup k prevenci a řešení sekundární retraumatizace přeživších tohoto typu násilí.

V součtu projekt vyprodukoval přes dvacet doporučení, např. na témata týkající se důležitosti sběru [intersekcionalních dat](#) pro potřeby zvládnání krize i pokrizové obnovy, [inkluzivní digitální transformace](#) nebo podpory [duševního zdraví](#). Všechna [doporučení](#) jsou dostupná na webu projektu, stejně jako [pilotní projekty](#).

Závěrečná konference projektu „[Na cestě k inkluzivní reakci na krizi](#)“ (*Towards Inclusive Crisis Responses*), která se konala ve dnech 20. a 21. června 2023 v Bruselu, podrobněji shrnula výsledky z vybraných oblastí. Přednášející a panelistky* té diskutovali zejména o GPN, digitální transformaci, inkluzivní postkrizové obnově a odolném zdravotnictví. Součástí konference bylo také představení inovativních metodologických přístupů projektu. A to včetně tzv. [better stories](#), konceptu, který dává hlas zástupkyním*cům zvláště zranitelných skupin a příběhům osobní i společenské resilience.

Za NKC vedla tým výzkumnic*ků vedoucí oddělení [Marcela Linková](#). [Roberto Cibir](#) zajišťoval koordinaci analýzy protipandemických politik a iniciativ občanské společnosti, [Agnieszka Kolasinska](#) se věnovala advokační práci a doporučením, [Vanda Černohorská](#) měla na starosti sběr a analýzu dat v českém kontextu a [Tereza Stöckelová](#) působila jako odborná poradkyně celého týmu. Vybrané [odborné publikace](#) projektu jsou dostupné na webu projektu.

Ženy ve vědě



„Bioekonomika říká, že vyřeší velké problémy: klimatickou změnu, hlad i chudobu. Sama to ale nedá“

Martina Fucimanová

Laureátkou letošní Ceny Milady Paulové se za svůj přínos v oblasti bioekonomiky stala doc. Ing. Eva Cudlínová, CSc., z Jihočeské univerzity v Českých Budějovicích. Cenu převzala na slavnostním ceremoniálu 20. 11. od ministra školství, mládeže

a tělovýchovy Mikuláše Beka.

Docentka Ing. Eva Cudlínová, CSc., patří k prvním osobnostem, které se v České republice začaly zabývat bioekonomikou. Je spoluzakladatelkou Platformy pro bioekonomiku ČR a Jihočeského spolku pro bioekonomiku. Absolvovala stáže v Cambridge ve Velké Británii, ve Washingtonu DC., ve Švédsku a Francii.

V roce 2013 se stala členkou prvního Bioekonomického panelu EU za ČR. V rámci programu EU pro výzkum a inovace Horizont 2020 byla za ČR hlavní řešitelkou úspěšného výzkumného projektu Power4Bio, jehož cílem bylo najít optimální model rozvoje a možnosti regionů pro přechod na bioekonomiku. Od roku 2007 působí na Jihočeské univerzitě v Českých Budějovicích, kde významně přispěla k rozšíření oboru environmentální ekonomiky a akreditaci předmětu bioekonomika. Kromě vědecké činnosti se věnuje propagaci bioekonomických témat v rámci zvaných přednášek na dalších univerzitách, vede doktorské práce, svou činností a osobností inspiruje další generace výzkumníků a výzkumnic.

Můžete prosím vysvětlit, co je to vlastně bioekonomika?

Bioekonomika je poměrně nový ekonomický směr založený na využívání biologických obnovitelných zdrojů, jakými jsou například dřevo, sláma, sladkovodní nebo mořské řasy, ale i biologické potravinové odpady a exkrementy. Cílem je nahradit neobnovitelné zdroje energie a průmyslu, tedy především uhlí a ropu, zdroji obnovitelnými. Důvodem této náhrady neobnovitelných zdrojů je snaha o řešení klimatické změny, která souvisí s produkcí CO₂ a je spojena se spalováním fosilních paliv a s postupným vyčerpáváním neobnovitelných zdrojů.



Biologické zdroje se využívaly už od pradávna a například lněné šaty nebo dřevěné budovy jsou toho dobrým příkladem. V případě bioekonomiky jde pak o novou možnost

využití tradičních biologických zdrojů – díky biotechnologiím jsme schopni ze dřeva nejen postavit dům nebo vyrobit papír, ale přeměnit ho třeba na plastový obal. Tyto nové technologie jsou bohužel finančně náročné, proto je nutné je ekonomicky zvýhodnit, aby měly šanci v konkurenci se surovinami, které se již používají – tedy uhlím a ropou.

Kde se v tomto poměrně širokém rámci pohybujete vy?

Moje práce spočívá v prosazování bioekonomiky jako takové a jejího ekonomického principu a v nalézání ekonomických, environmentálních i společenských výhod její praktické aplikace. Bez objasnění pojmu a jeho popularizace je jen malá šance, že bude bioekonomika legislativně i ekonomicky podpořena jako strategie, a tudíž hrozí, že zůstane jen ve vědeckých článcích, plánech a návrzích. Moje práce tak má několik dimenzí – vědeckou, aplikační a edukační.

Ve vědecké, teoretické rovině bioekonomiku analyzuji z hlediska principů a cílů udržitelného rozvoje. Upozorňuji nejen na její přednosti, ale i případná rizika, která jsou spojena s tím, když bude aplikována globálně jako všelék na neduhy společnosti a ekonomiky. V takovém případě pak může dojít k vyčerpání i obnovitelných zdrojů, ke zdražení potravin, ztrátě lesů a podobně.

V rovině aplikační se snažím o nalezení společných cest a způsobů, jak bioekonomiku podpořit tím, že bude v ČR přijata bioekonomická strategie na národní úrovni. Strategie pro bioekonomiku EU existuje už od roku 2012 a více než deset členských zemí má také svoji vlastní strategii. Existence takového dokumentu umožní nastartovat bioekonomiku v praxi.

V rovině edukační seznamuji s touto novou myšlenkou mladou generaci, a to jak v pravidelné výuce, tak ve specializovaných seminářích a kurzech. Ve výuce kladu důraz na multidisciplinaritu bioekonomického principu, jeho výhody i rizika. Zdůrazňuji propojenost bioekonomiky s ekologickou, environmentální i zelenou ekonomikou.

Celý rozhovor s doc. Cudlínovou si můžete přečíst [zde](#).

Cena Milady Paulové 2023 – nominované



prof. RNDr. Leona Buňková, Ph.D.

Pracoviště: Univerzita Tomáše Bati ve Zlíně, Fakulta technologická

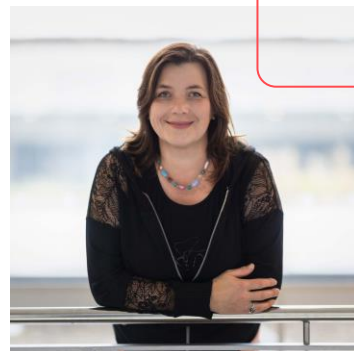
Prof. Leona Buňková je etablovanou vědkyní a pedagožkou v oblasti mikrobiologie potravin a mikrobiologické bezpečnosti potravin. Zabývá se studiem přítomnosti mikroorganismů v potravinách, a to jak nežádoucích, způsobujících kažení, tak i žádoucích, jako jsou například bakterie mléčného kvašení, probiotické organismy apod. Je

velmi aktivní také v oblasti aplikovaného výzkumu, podílí se na činnosti odborných společností, rad, hodnotících a akreditačních komisí. Mimořádná je rovněž její pedagogická činnost, pravidelně vystupuje na popularizačních akcích.

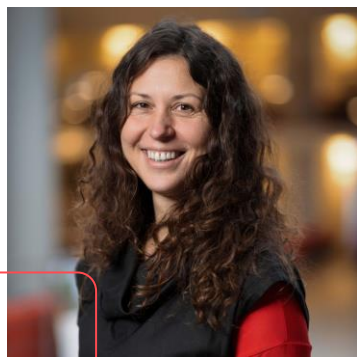
prof. Ing. Martina Lichovníková, Ph.D.

Pracoviště: Mendelova univerzita v Brně, Agronomická fakulta, Ústav chovu a šlechtění zvířat

Profesorka Martina Lichovníková se věnuje problematice spojené s chovem drůbeže, především s chovem kura domácího. Zaměřuje se na optimalizaci potřeby základních živin, použití esenciálních olejů při eliminaci nejčastějšího vnějšího parazita kura domácího a výzkum optimalizace podmínek inkubace kuřat. Všechna tato témata se setkávají v udržitelnosti produkce, snižování zátěže životního prostředí, šetrném využívání neobnovitelných zdrojů a efektivní produkci. Podílí se na výuce, je garantkou předmětů a členkou několika vědeckých asociací.



doc. Ing. Mgr. Jana Soukopová, Ph.D.



Pracoviště: Masarykova univerzita, Ekonomicko-správní fakulta

Docentka Jana Soukopová se dlouhodobě zabývá ekonomickými souvislostmi udržitelného rozvoje, odpadovým a oběhovým hospodářstvím obcí a problematikou efektivnosti. Kromě výzkumu vyučuje a je garantkou předmětů zaměřených na ekonomické souvislosti udržitelného rozvoje, ekonomiky životního prostředí a metody hodnocení efektivnosti veřejných zakázek a projektů. Působí jako školitelka v doktorských programech, je aktivní v popularizaci problematiky oběhového hospodářství a ekonomiky odpadového hospodářství jak mezi studujícími, tak mezi odbornou i laickou veřejností.

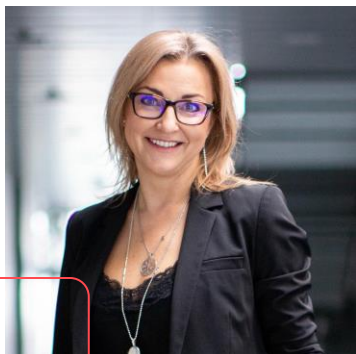
Ing. Olga Šolcová, CSc., DSc.

Pracoviště: Ústav chemických procesů AV ČR, v.v.i.

Doktorka Olga Šolcová se zabývá zpracováním rostlinných, živočišných i dalších odpadů tak, aby z nich bylo možné získat nově využitelné produkty. Rozvíjí nové aplikace komplexního využívání nejnovějších vědeckých poznatků v oblasti mikrobiologie, environmentálního chemického inženýrství, rostlinné biologie, půdoznalectví apod., k tvorbě nových, společností žádaných produktů za dodržení principu udržitelnosti a recyklace surovin. Výsledkem tohoto inovativního přístupu jsou například půdní hnojivové doplňky, nové výživové doplňky při racionální stravě, bioremediace



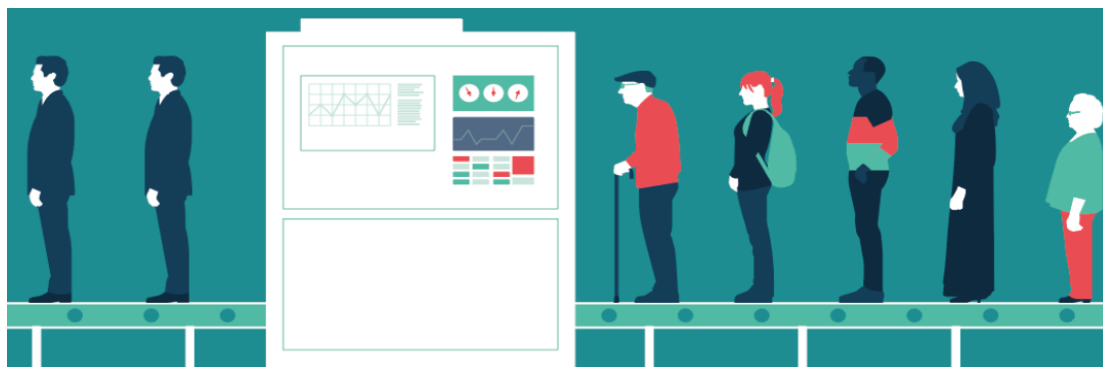
a odstraňování toxických látek z vod a půd, atd. Je aktivní ve výuce i v popularizaci vědy pro širokou veřejnost.



Mgr. Ing. Magdalena Daria Vaverková, Ph.D.

Pracoviště: Mendelova univerzita v Brně, Agronomická fakulta

Doktorka Magdalena Daria Vaverková se zabývá problematikou vlivu lidské činnosti na životní prostředí se specializací na nakládání s odpady. Zkoumá, jaký dopad má produkce a zpracování různých druhů odpadu na životní prostředí a jaké jsou důsledky tohoto procesu. Zaměřuje se na analýzu biopolymerů a jejich rozkladu v různých podmínkách, věnuje se také optimalizaci procesu kompostování, biomonitoringem vlivu skládek na životní prostředí pomocí vybraných druhů rostlin či vlivu požárů. Jejím cílem je nalézt efektivní a udržitelné způsoby nakládání s odpady, které budou minimalizovat jejich negativní vliv na životní prostředí. Spolupracuje na vývoji certifikovaných metodik, přednáší v České republice i v zahraničí.



Jedna velikost nestačí

Astrid Linder na webináři ukázala, jak může genderová dimenze pomoci bezpečnosti automobilů

Ananké Nebeská

NKC uspořádalo dne 21. 11. 2023 webinář s názvem Vehicle occupant crash safety: Injury data, crash testing and the world's first crash test dummy of an average female, který vedla profesorka [Astrid Linder](#). Webinář se zaměřil na genderovou dimenzi bezpečnosti v dopravě. Akce je součástí vzdělávacích aktivit NKC zaměřených na genderovou dimenzi ve výzkumu, které jsou určeny pro českou vědeckou komunitu.

Ve výzkumu dopravy, dopravní bezpečnosti i průmyslového designu, stejně jako v jiných oblastech výzkumu je klíčové zahrnutí genderové dimenze proto, aby byl výsledek skutečně bezpečný pro všechny. V případě výzkumu zaměřeného na bezpečnost v dopravě to platí obzvlášť, protože jde doslova o lidské životy. Gender a pohlaví se promítají do různých aspektů spojených s dopravou. Webinář švédské profesorky Astrid Linder se zaměřil především na to, jak důležité je zohlednit pohlaví a dalších fyzické rozdíly v kontextu automobilových nehod a nárazových testů.

Astrid Linder se ve svém výzkumu věnuje zejména dopravní bezpečnosti, modelům člověka při nárazových zkouškách, prevenci zranění a preventivním opatřením, která souvisí s nehodami. Na silnicích přijde ročně o život 1,35 milionu lidí a podle Světové zdravotnické organizace je zraněno 20–50 milionů osob, pro některé je následkem trvalá invalidita. Údaje o zraněních ukazují, že automobily poskytují v případě nehody rozdílnou úroveň ochrany pro ženy a pro muže. Největší rozdíl byl prokázán u poranění měkkých tkání krku, tzv. whiplash, což jsou zranění, která mohou způsobit celoživotní invaliditu. U žen je riziko vzniku těchto zranění v průměru dvojnásobné ve srovnání s muži. Navzdory tomu je však při posuzování bezpečnosti cestujících ve vozidle stále normou průměrný muž. Neexistuje povinnost, aby se při všech nárazových zkouškách používala figurína průměrné ženy, a taková figurína není zatím k dispozici ani od žádného výrobce figurín.

Tři typy autonehod podle dopadů

Pokud rozdělíme autonehody na tři typy podle závažnosti dopadů poranění – trvalé zdravotní následky; zranění, která mají za následek invaliditu; smrtelná zranění – u všech z nich jsou důsledky závažnější pro ženy. Navzdory tomu, že je rovnost mužů a žen explicitně zakotvena v legislativních dokumentech EU, praxe tomu stále neodpovídá. Například v rámci UNECE regulatory test je u všech typů nárazů povinné pouze použití figuríny průměrného muže. V případě předního nárazu je pak k tomu navíc povinné použití také figuríny velkého muže (95. percentil, 95M) a malé ženy (5. percentil, 5F). Figurína, která by odpovídala postavě průměrné ženy, tu však zcela chybí. Nezhlednění odlišné fyziologie žen v bezpečnostních testech má přímé dopady na jejich zdraví. Kromě toho může mít převažující použití pouze průměrného mužského modelu za následek také negativní dopady na muže, kteří svou postavou tomuto průměru neodpovídají. Linder na webináři představila také první figurínu na světě pro nárazové testy odpovídající tělu průměrné ženy, tzv. Seat Evaluation Tool (SET) 50F. Popsala i nedávné testy s různými autosedačkami, které slouží jako ilustrace toho, co lze z nárazových testů zjistit, pokud se použije model ženské i mužské části populace.

Některé ochranné prvky fungují lépe u mužů

Jednou z podstatných věcí, které tyto testy odhalily, je, že i některé ochranné prvky jako reaktivní opěrka hlavy, která má snížit trvalé následky nehody, funguje lépe u mužů, ale dopady na zdraví u žen naopak zhoršuje. Abychom podobným negativním vlivům předcházeli*^y, je třeba v první řadě sbírat data, která budou rozdělena podle pohlaví (ale také podle věku a dalších relevantních faktorů). Bez nich totiž nemůžeme nikdy dosáhnout správných závěrů a mít tak možnost reagovat na problémy, které v oblasti automobilové bezpečnosti vznikají.

Astrid Linder apelovala na to, aby všichni vědci a vědkyně brali* y v úvahu pohlaví, a pokud je to relevantní, také gender, protože technologie se vždy ve výsledku potkají s člověkem. Je tedy důležité, aby technologie odpovídaly potřebám různých skupin osob. Na workshopu také zaznělo mnoho užitečných tipů. Jedním z nich byl například realistický model lidského těla, který vyvinula University of Michigan a je dostupný na webové stránce humanshape.org. Pokud se pohybujete přímo v oboru, mohou pro vás být užitečné také webové stránky projectvirtual.eu a ovto.org, kde najdete open access nástroje týkající se bezpečnosti silničního provozu.

Tipy ke čtení



České akademické prostředí a genderovou rovnost popisujeme v časopise Sociologica

O genderovou rovnost ve veřejném vysokém školství a výzkumu se zasazujeme už víc než dvacet let – a teď jsme shrnuly své poznatky a vývoj z posledních let do odborného článku v [časopise Sociologica](http://sociologica.org). Autorkami jsou Marcela Linková, Gabriela Langhammerová, Zuzana Andreska a Eva

Oliva. Dočtete se v něm, že genderová rovnost v akademickém prostředí začíná být v posledních dvou letech často skloňované téma – přispívá k tomu vícero faktorů, například zavádění plánů genderové rovnosti jako kritéria způsobilosti v programu Horizont Evropa a také aktivity studentských iniciativ, které řeší genderově podmíněné násilí na vysokých školách v Česku.

Naše stať zkoumá oba zmíněné fenomény v kontextu prosazování genderové rovnosti ve vysokoškolském vzdělávání a výzkumu v Česku. Zajímalo nás, jak lze mobilizovat různé typy zúčastněných k prosazování změn. Současně zdůrazňujeme také potřebu širšího pojetí péče – nejen otázky tzv. sladování péče a práce, ale také péči o sebe sama, o vztahy v týmech, což může zahrnovat kolegiální, respekt, naslouchání, uznání, odpovědnost, férovost a spravedlnost – a také solidaritu. Péče ve všech svých podobách tvoří nedílnou součást úsilí o genderovou rovnost.

Domníváme se, že důraz na péči je zásadní ze dvou důvodů. Z našich zkušeností i z rozhovorů vedených se zúčastněnými (ať už zavádění GEP, nebo ze studentských iniciativ) víme, že potřeba péče o sebe vzhledem k emocionální zátěži, kterou si práce na poli genderové rovnosti na jednotlivce vybírá, je zcela zásadní. To zdůrazňuje potřebu budování komunity, vzájemné podpory a bezpečného prostoru pro reflexi.

Dále vnímáme jako stěžejní péči o druhé. Naslouchání, spoluvytváření a posilování hlasu skupin v marginalizovaném postavení jsou pro nás nástroji péče. Umožňují nám nejen

navázat vztahy péče s různými zúčastněnými stranami v systému a reflektovat jejich potřeby; umožňují nám také trvat na odpovědnosti za péči týkající se vedení a řízení institucí. Vytváření situací, ve kterých se mohou formulovat a vznášet potřeby, snižuje možnost, že by je vedení instituce přehlíželo, umlčovalo nebo zneviditelňovalo.

Celý text našeho článku najdete [zde](#).



Daniela Brádlarová: Milada Paulová – první česká profesorka. Mezi soudobými dějinami a byzantologií

Kniha vydaná letos Masarykovým ústavem AV ČR se věnuje životním osudům a kariéře významné české historičky Milady Paulové (1891–1970), která jako první žena v Československu dosáhla titulu profesorky a do historické vědy vnesla kontroverzní otázku, zda je možné aplikovat metody historické práce na téma z moderní historie a zároveň jej objektivně vyhodnotit. Není proto divu, že jméno právě této výjimečné historičky nese cena udělovaná Ministerstvem školství, mládeže a tělovýchovy, kterou NKC organizuje.

Ivo Kraus: Technicky talentované ženy a jejich vynálezy

ČVUT letos vydalo zajímavou publikaci, která ukazuje, že ženy s obdivuhodnou technickou nápaditostí žily ve všech historických epochách. Jakkoli jsou nám známé jejich vynálezy, víme jen málo o tom, jaká úskalí a předsudky musely tyto ženy překonat, aby za své činy dosáhly společenského uznání. Jejich práce přitom zasahuje do řady oblastí, nešlo jen o ulehčení běžných domácích prací, ale také o významná zdokonalení výrobních postupů ve strojírenství, stavebnictví, potravinářství a dalších průmyslových odvětvích.



Víte o nějakém zajímavém tématu, o němž chcete číst v našem newsletteru?

Napište nám na nkc@soc.cas.cz.

Newsletter vydává Národní kontaktní centrum – gender a věda Sociologického ústavu AV ČR, v.v.i. ISSN 1801–7339.

Newsletter vychází s podporou projektu sdílených činností CZERA (identifikační kód MS2103, Ministerstvo školství, mládeže a tělovýchovy ČR).

Adresa redakce: Jilská 1,
Praha 1 110 00

Redakce: NKC – gender a věda

K odběru newsletteru se lze přihlásit na webových stránkách www.genderaveda.cz

Sledovat nás můžete také na sociálních sítích:

facebook.com/NKCgenderaveda

twitter.com/NKC_CZ

instagram.com/nkc_gender_a_veda

linkedin.com/company/nkc-genderaveda